





COLOR  
COLOR





Instituto Profesional Duoc UC  
Sede San Carlos de Apoquindo  
Escuela de Diseño  
Diseño Gráfico Profesional  
Taller de Diseño IV  
Profesora Marta Kiverstein  
Daniela Paz Linco Fuentes

COLOR A COLOR  
Daniela Linco Fuentes  
Linco Editorial



# COLOR COLOR

Color a Color, es un libro hecho con entusiasmo, con ganas de aprender y dar a conocer lo importante que es el color, en la vida de todos, no solo en la de un diseñador, el color define a personalidades, define ideología, estilos y hasta lo que la persona quiere decir. Este libro, introduce al público a un tema que no tiene fin, del que se debe estudiar día a día, porque cada cosa, tiene un color por una razón, nada es al azar, todo color indica un comienzo de algo, algunos nos alegra, otro nos identifican, e incluso muchos de ellos demuestran lo que sentimos, o lo que no queremos transmitir con palabras.

El color es un medio para ejercer influencia directa sobre el alma: el color es la tela, el ojo el macillo, y el alma es el piano con sus cuerdas.

Wasily Kandinsky



Diseñadora: Daniela Linco Fuentes  
Dirección: Av. Apoquindo 3452, Las Condes.  
Teléfono: 9876789 - 1233214 - 068769543  
Diseño General y Diagramación: Daniela Linco Fuentes  
Retoque Fotográfico: Daniela Linco  
Maquetado: Daniela Linco  
Supervisión: Marta Kiverstein - Patricio Moreno  
Impreso en Chile - Fotoprint

Impreso en el mes de Diciembre de 2011, por Fotoprint.  
Av. Pedro de Valdivia 61, Local 09-B. Providencia.

ISBN: 908 - 45 - 234 - 1245 - 8.

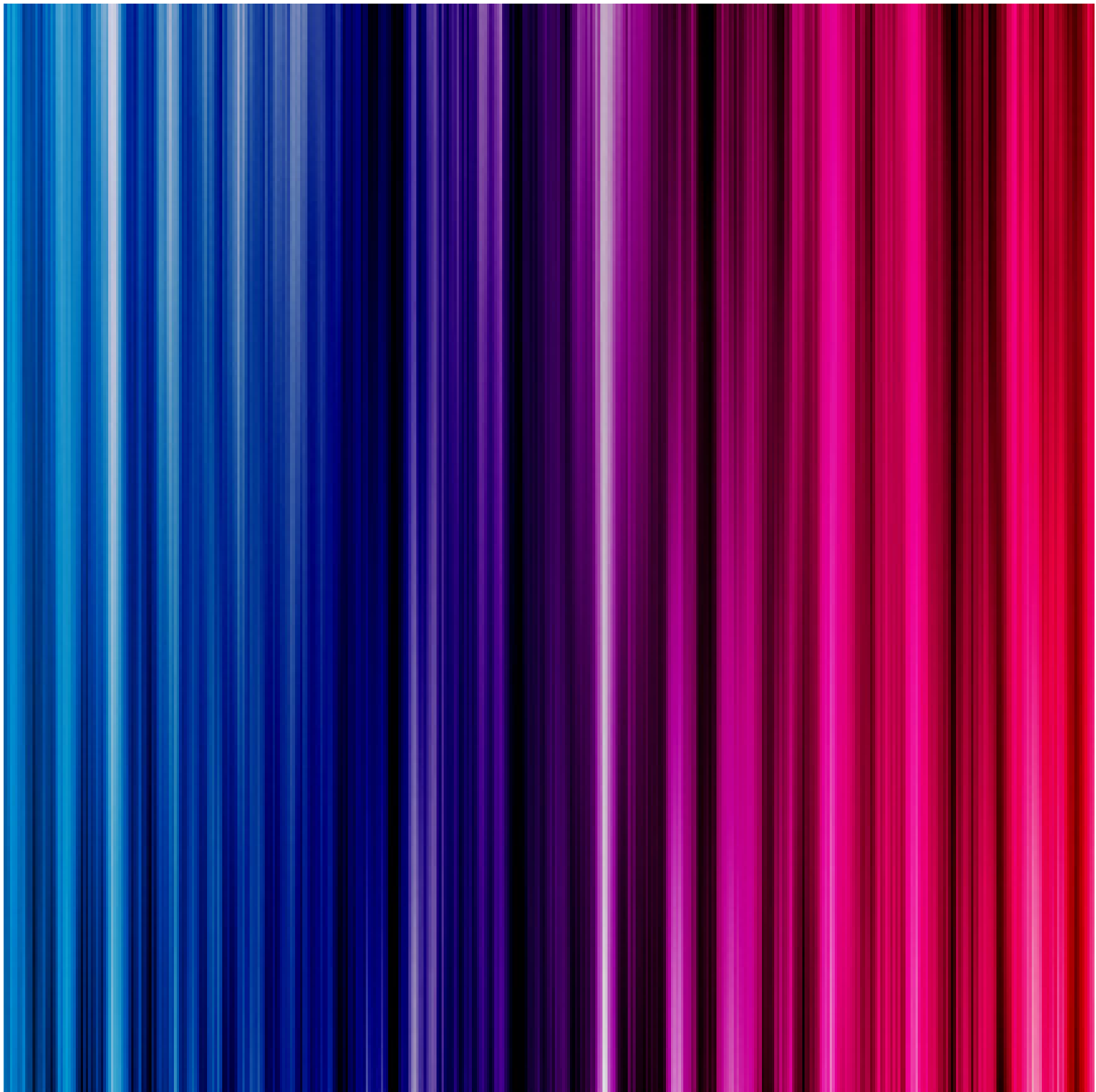
Queda prohibida su reproducción, salvo prevista la ley, cualquier forma de reproducción, distribución, comunicación pública y transformación de esta obra sin contar con autorización de los titulares de propiedades intelectuales. La infracción de lo antes mencionado, será constituido como delito con la propiedad intelectual.

COLOR  
COLOR

COLOR  
COLOR

# Indice

Introducción	10
<b>Capitulo I: "Teoría del Color"</b>	<b>12</b>
Historia	13
Teoría del Color	15
Colores Primarios	19
Circulo Cromático	22
Tipología del Color	23
<b>Capitulo II: "Percepción del Color"</b>	<b>26</b>
Armonías de Color	27
Esquemas de Contraste	31
Relatividad de Color	41
Temperatura del Color	44
Visibilidad y Legibilidad	46
Paletas de color	51
<b>Capitulo III: "Sicología del Color"</b>	<b>56</b>
Amarillo	59
Azul	61
Blanco	63
Gris	65
Anaranjado	67
Negro	69
Rojo	71
Rosa	73
Verde	75
Violeta	77

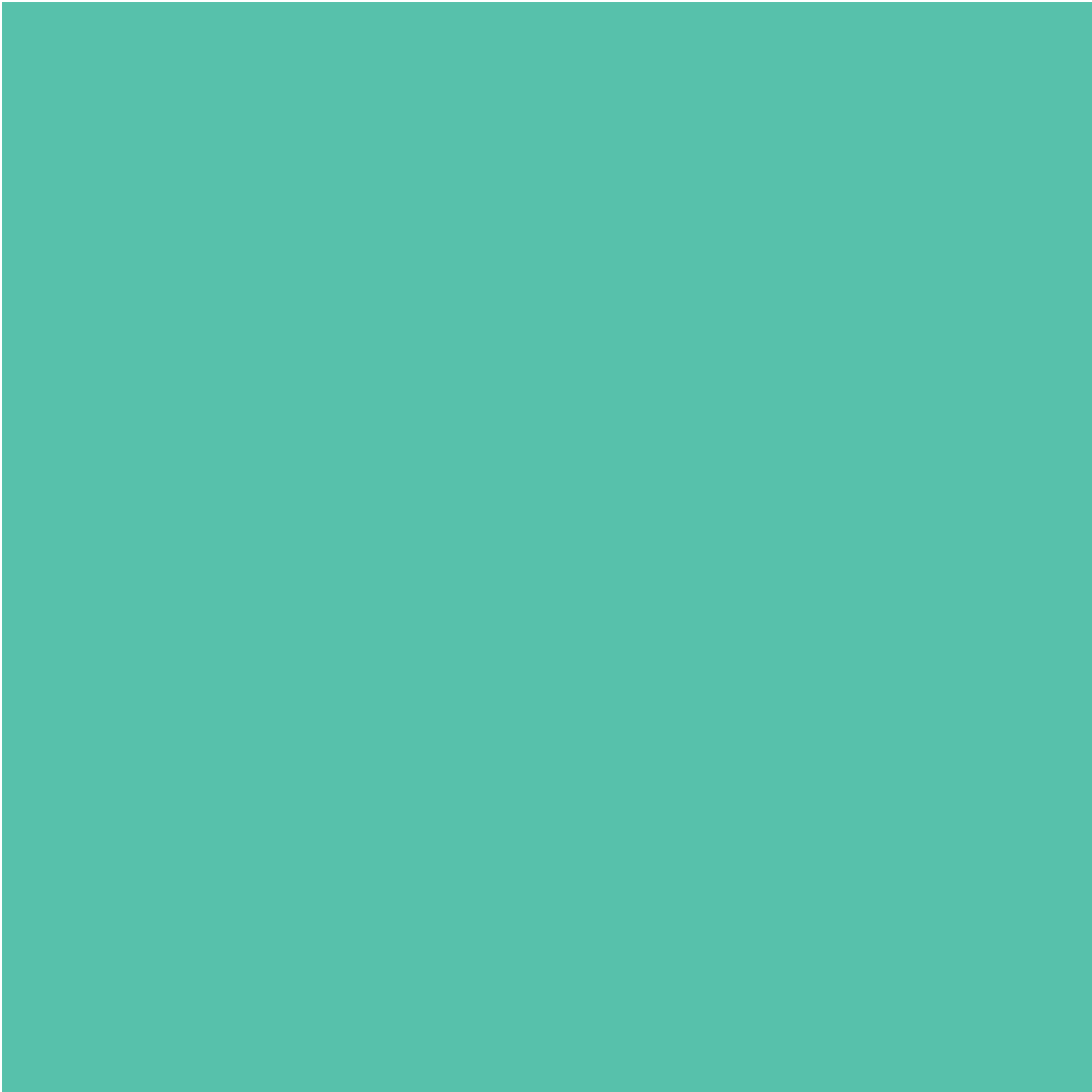


# COLOR

Conocemos muchos más sentimientos que colores. Por eso, cada color puede producir muchos efectos distintos, a menudo contradictorios.

El mismo rojo puede resultar erótico o brutal, inoportuno o noble. Un mismo verde puede parecer saludable, o venenoso, o tranquilizante. Esto se produce porque ningún color aparece aislado; cada color está rodeado de otros colores. En la dimensión puramente psicológica de los colores, parece haber un acuerdo general sobre el hecho de que cada uno de los colores posee una expresión específica. Sin embargo la investigación experimental sobre el tema no abunda y sólo encontramos algunos ensayos de personas que se aventuraron por conocer las propiedades y significados psicológicos del color.

Uno de los estudios que se considera básico para el análisis psicológico del color es La Teoría de los colores de W. Goethe, ensayo escrito entre 1810 y 1820. Goethe realiza un análisis filosófico del color para tratar de encontrar el sentido oculto de los colores, su simbolismo y su mística. Otro de los autores importantes es Wassily Kandinsky, quien en su tratado De lo espiritual en el arte expresa que la interpretación subjetiva de los colores y las formas puede resolverse mediante el sentimiento y la razón.



**Teoría de Color**

**1**



# Historia del Color

El color, según Sir Isaac Newton, es una sensación que se produce en respuesta a una estimulación nerviosa del ojo, causada por una longitud de onda luminosa. El ojo humano interpreta colores diferentes dependiendo de las distancias longitudinales. El color nos produce muchas sensaciones, sentimientos, diferentes estados de ánimo, nos transmite mensajes, nos expresa valores, situaciones y sin embargo no existe más allá de nuestra percepción visual.

17

Cada uno en su campo y en estrecho contacto con el fenómeno del color, llegaron a diversas conclusiones,

El filósofo Aristóteles (384 - 322 AC) definió que todos los colores se conforman con la mezcla de cuatro colores y además otorgó un papel fundamental a la incidencia de luz y la sombra sobre los mismos. Estos colores que denominó como básicos eran los de tierra, el fuego, el agua y el cielo. Siglos más tarde, Leonardo Da Vinci (1452-1519) definió al color como propio de la materia, adelantó un poquito más definiendo la siguiente escala de colores básicos: primero el blanco como el principal ya que permite recibir a todos los demás colores, después en su clasificación seguía amarillo para la tierra, verde para el agua, azul para el cielo, rojo para el fuego y negro para la oscuridad, ya que es el color que nos priva de todos los otros. Con la mezcla de estos colores obtenía todos los demás, aunque también observó que el verde también surgía de una mezcla.

Aristoteles



Leonardo Da Vinci

## Isaac Newton, la luz es color

Finalmente fue Isaac Newton (1642-1519) quien estableció un principio hasta hoy aceptado: la luz es color. En 1665 Newton descubrió que la luz del sol al pasar a través de un prisma, se dividía en varios colores conformando un espectro. Lo que Newton consiguió fué la descomposición de la luz en los colores del espectro. Estos colores son básicamente el Azul violáceo, el Azul celeste, el Verde, el Amarillo, el Rojo anaranjado y el Rojo púrpura.

También cuando llueve y hace sol, las gotas de agua de la lluvia realizan la misma operación que el prisma de Newton y descomponen la luz produciendo los colores del arco iris. Así es como observa que la luz natural está formada por luces de seis colores, cuando incide sobre un elemento absorbe algunos de esos colores y refleja otros. Con esta observación dio lugar al siguiente principio: todos los cuerpos opacos al ser iluminados reflejan todos o parte de los componentes de la luz que reciben. Por lo tanto cuando vemos una superficie roja, realmente estamos viendo una superficie de un material que contiene un pigmento el cual absorbe todas las ondas electromagnéticas que contiene la luz blanca con excepción de la roja, la cual al ser reflejada, es captada por el ojo humano y decodificada por el cerebro como el color denominado rojo.

Isaac Newton



# Teoría del Color

## ¿Que es el Color?



El mundo es de colores, donde hay luz, hay color. La percepción de la forma, profundidad o claroscuro está estrechamente ligada a la percepción de los colores. El color es un atributo que percibimos de los objetos cuando hay luz.

La luz es constituida por ondas electromagnéticas que se propagan a unos 300.000 kilómetros por segundo. Esto significa que nuestros ojos reaccionan a la incidencia de la energía y no a la materia en sí.

Las ondas visibles son aquellas cuya longitud de onda está comprendida entre los 380 y 770 nanómetros. Los objetos devuelven la luz que no absorben hacia su entorno. Nuestro campo visual interpreta estas radiaciones electromagnéticas que el entorno emite o refleja, como la palabra "COLOR".

# Propiedades del Color

Las propiedades del color son básicamente, elementos diferentes que hacen único un determinado color, le hacen variar su aspecto y definen su apariencia final. Ellas están basadas en uno de los modelos de color más aceptados actualmente, realizado por Albert Münsell en 1905. Entre ellas podemos encontrar:

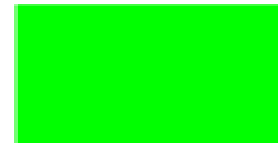
## Matiz (Hue o Tonalidad)

Denominado también tono, tinte y color, es la propiedad del color que se refiere al estado puro del color, el color puro al cual más se acerca. Es la cualidad por la cual diferenciamos y damos su nombre al color. Es el estado puro, sin el blanco o el negro agregados, y es un atributo asociado con la longitud de onda dominante en la mezcla de las ondas luminosas.

El matiz nos permite distinguir el rojo del azul, y se refiere al recorrido que hace un tono hacia uno u otro lado del círculo cromático, por lo que el verde amarillento y el verde azulado serán matices diferentes del verde.

Los tres colores primarios representan los tres matices primarios, y mezclando éstos podemos obtener los demás matices o colores. Dos colores son complementarios cuando están uno frente a otro en el círculo de matices (círculo cromático).

Existe un orden natural de los matices: rojo, amarillo, verde, azul, violeta; y se pueden mezclar con los colores cercanos para obtener una variación continua de un color al otro. Por ejemplo, mezclando el rojo y el amarillo en diferentes proporciones de uno y otro, se obtienen diversos matices del anaranjado hasta llegar al amarillo.



## Valor o Luminosidad

Es un término que se usa para describir cuan claro o cuan oscuro parece un color y se refiere a la cantidad de luz percibida. Independientemente de los valores propios de los colores, pues éstos se pueden alterar mediante la adición de blanco que lleva el color a claves o valores de luminosidad más altos, o de negro que los disminuye. Los colores que tienen un valor alto (claros), reflejan más luz y los de valor bajo (oscuros) absorben más luz.

Dentro del círculo cromático, el amarillo es el color de mayor luminosidad (más cercano al blanco) y el violeta el de menor (más cercano al negro). Es una propiedad importante, ya que va a crear sensaciones espaciales por medio del color. Así, porciones de un mismo color con fuertes diferencias de valor, definen porciones diferentes en el espacio, mientras que un cambio gradual en el valor de un color (gradación) va a dar sensación de contorno, de continuidad de un objeto en el espacio.

Un azul, por ejemplo, mezclado con blanco, da como resultado un azul más claro, es decir, de un valor más alto. A medida que a un color se le agrega más negro, se intensifica dicha oscuridad y se obtiene un color de un valor más bajo. Dos colores diferentes (como el rojo y el azul) pueden llegar a tener el mismo valor, si consideramos el concepto como el mismo grado de claridad u oscuridad con relación a la misma cantidad de blanco o negro que contengan, según cada caso. La descripción clásica de los valores corresponde a claro (cuando contiene grandes cantidades de blanco), medio (cuando contiene cantidades de gris) y oscuro (cuando contiene grandes cantidades de negro).



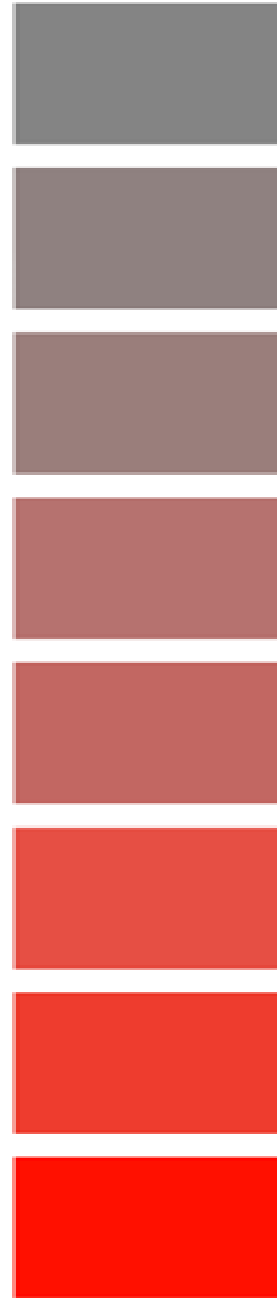
## Saturación o Brillo

Este concepto representa la viveza o palidez de un color, su intensidad, y puede relacionarse con el ancho de banda de la luz que estamos visualizando. Los colores puros del espectro están completamente saturados. Un color intenso es muy vivo, cuando más se satura el color, mayor es la impresión de que el objeto se está moviendo.

Esta propiedad diferencia un color intenso de uno pálido. Se puede concebir la saturación como si fuera la brillantez de un color. También ésta puede ser definida por la cantidad de gris que contiene un color: mientras más gris o más neutro es, menos brillante o menos saturado es, y por lo tanto, menos vivo.

Cada uno de los colores primarios tiene su mayor valor de intensidad antes de ser mezclados con otros. La saturación del color se dice que es más baja cuando se le añade su opuesto o complementario en el círculo cromático, ya que se produce su neutralización. Basándonos en estos conceptos podemos definir un color neutro como aquel en el cual no se percibe con claridad su saturación. La intensidad de un color está determinada comúnmente por su carácter de "prendido" o apagado".

La saturación o intensidad puede controlarse entonces de cuatro maneras: tres de ellas consisten en la adición de un neutro, blanco, negro o gris; y la cuarta manera consiste en agregar el pigmento complementario. Por lo tanto, para reducir la saturación, se agregan o quitan otros colores, el blanco, el negro o la luz. Un color se encuentra en su estado más intenso y saturado por completo cuando es puro y no se le han añadido negro, blanco u otro color.



# Colores primarios, GENERALIDADES

La problemática del Color y su estudio, es muy amplia, pudiendo ser abordada desde el campo de la física, la percepción fisiológica y psicológica, la significación cultural, el arte, la industria etc. El conocimiento que tenemos y hemos adquirido sobre Color en la escuela elemental, hace referencia al color pigmento y proviene de las enseñanzas de la antigua Academia Francesa de Pintura que consideraba como colores primarios (aquellos que por mezcla producirán todos los demás colores) al rojo, el amarillo y el azul. En realidad existen dos sistemas de colores primarios: colores primarios luz y colores primarios pigmento. El blanco y negro son llamados colores acromáticos, ya que los percibimos como “no colores”.



## Color de pigmento, síntesis sustractiva

Los colores sustractivos, son colores basados en la luz reflejada de los pigmentos aplicados a las superficies. Forman esta síntesis sustractiva, el color magenta, el cian y el amarillo. Son los colores básicos de las tintas que se usan en la mayoría de los sistemas de impresión, motivo por el cual estos colores han desplazado en la consideración de colores primarios a los tradicionales. La mezcla de los tres colores primarios pigmento en teoría debería producir el negro, el color más oscuro y de menor cantidad de luz, por lo cual esta mezcla es conocida como síntesis sustractiva. En la práctica el color así obtenido no es lo bastante intenso, motivo por el cual se le agrega negro pigmento conformandose el espacio de color CMYK.

Los procedimientos de imprenta para imprimir en color, conocidas como tricromía y cuatricromía se basan en la síntesis sustractiva.

## Color de la luz, síntesis aditiva

Los colores producidos por luces (en el monitor de nuestro ordenador, en el cine, televisión, etc.) tienen como colores primarios, al rojo, el verde y el azul (RGB) cuya fusión de estos, crean y componen la luz blanca, por eso a esta mezcla se le denomina, síntesis aditiva y las mezclas parciales de estas luces dan origen a la mayoría de los colores del espectro visible.

## Círculo cromático

A lo largo de la historia, diversos investigadores han intentado ordenar el color de varias maneras, ya sea en forma bidimensional o tridimensional, tomando en cuenta las distintas variables. La forma en que los teóricos y artistas plantearon el estudio racional de las armonías de color son los llamados círculos cromáticos, que tienen por objeto interrelacionar los colores del espectro y sus derivaciones, definiendo así sus múltiples transiciones. El círculo cromático – también llamado círculo de matices, rueda cromática o rueda de color – es el resultado de distribuir alrededor de un círculo, los diferentes colores que conforman el segmento de la luz visible del espectro solar, descubierto por Newton, y manteniendo el orden correlativo: rojo, naranja, amarillo, verde, azul ultramar y violeta.

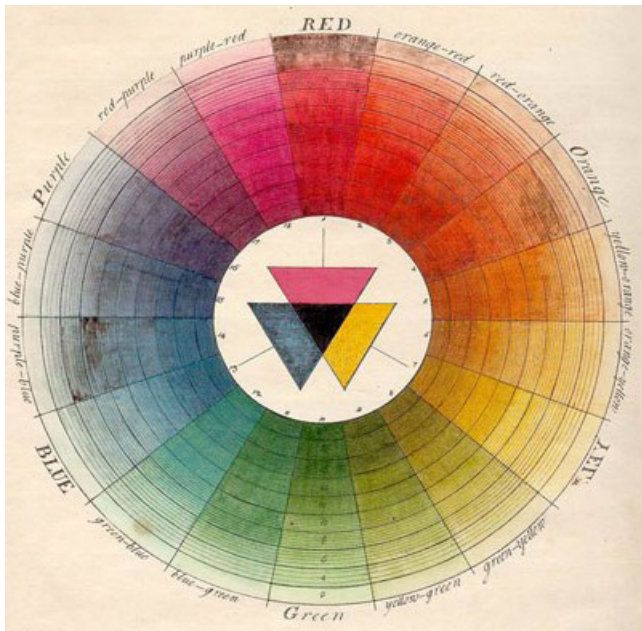
## Orígenes del círculo cromático

Pero esta división del espectro en siete colores ideada por Newton fue mayoritariamente arbitraria, pues en el arcoiris no existen tales separaciones y parece dictada por su obsesión con la numerología. La rueda cromática resultante es algo caótica: los segmentos son de distintos tamaño, y rojo, amarillo y azul, los colores primarios tradicionales, no se distribuyen uniformemente alrededor del círculo.

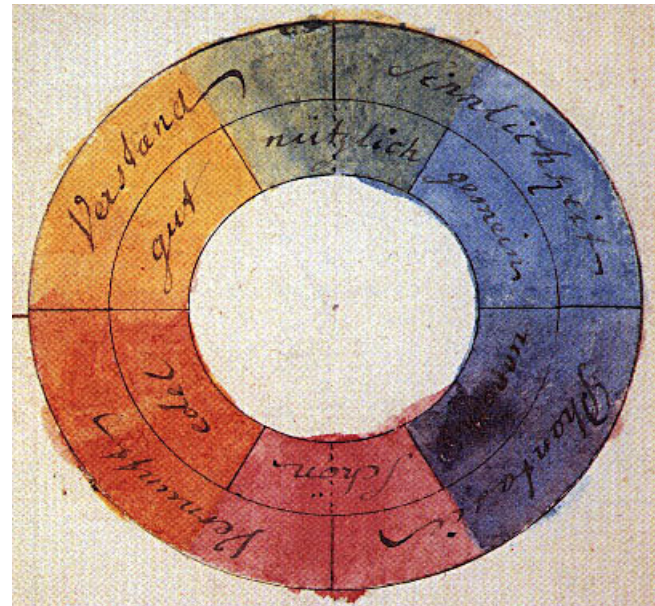


Las ruedas cromáticas que idearon teóricos posteriores casi siempre se basaron en una distribución equidistante de los colores primarios, sean cuales sean. El primer círculo cromático de colores equidistantes lo realizó en 1776 el grabador Moses Harris, con el nombre Sistema Natural de los Colores, y contenía 18 tonalidades fundamentales. Más adelante, Goethe creó el suyo, en acuarela, con los tres colores primarios – amarillo puro, azul ultramar y un aclarado tono púrpura –, junto con sus complementarios. Luego, una docena de artistas continuaría la tarea de jugar con las más diversas figuras geométricas. Runge se basó en un triángulo. Clerk Maxwell lo logró de manera elemental por la rápida rotación de unos círculos cromáticos llamados también discos Maxwell, en tanto que el químico Wilhelm Ostwald siguió un esquema de color romboide<sup>1</sup>. Una vez que estas formas de distribuir y ordenar los colores se fueron complejizando, comenzaron a llamarse sistemas o modelos de color.

Sin embargo, fue en la escuela alemana de artes y oficios, la Bauhaus, donde dos de sus maestros afinaron modernas teorías del color, creando cada uno su propia geometría: Johannes Itten y Paul Klee. El primero publicó *El Arte del Color*, donde surge la primera estrella basada en la polaridad de colores planteada por Goethe. El segundo, inspirado a su vez en el triángulo de Runge, logra que el color deje de ser estático y adquiera movimiento; ese cambio implica a todo pigmento que, finalmente será mezclado en la paleta



Círculo cromático de Moses Harris



Círculo cromático de Goethe

# Especificaciones de Círculo Cromático

El círculo cromático más común – el usado por los artistas pictóricos – se basa en el rojo, amarillo y azul, el sistema sustractivo imperfecto que suelen adoptar los profesionales que trabajan con pintura, tejidos u otros materiales reflectores. Los colores primarios de la rueda se combinan también con los secundarios, cada uno de los cuales representa una combinación de primarios adyacentes. También se incluyen seis terciarios, con los que se obtiene un total de 12 colores.

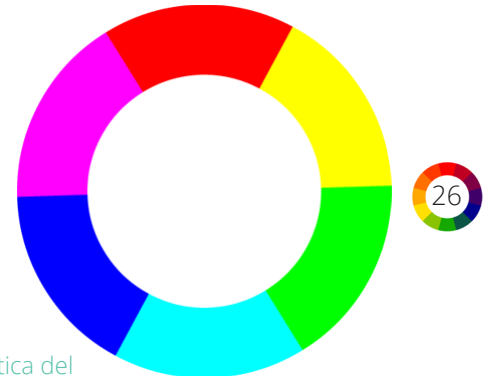
Como la luminosidad y la saturación de los primarios varía, se deberían precisar proporciones desiguales para obtener un color visualmente equidistante entre sus dos componentes<sup>3</sup>.

La rueda de procesos – basada en el modelo CMYK, de la impresión gráfica – muestra las mezclas de tinta cian, magenta y amarilla. Al contrario que otras ruedas sustractivas, esta muestra un espectro completo de colores, incluidos el rojo, el verde, y el azul (RGB) como secundarios relativamente puros.

De forma similar a esta última, pero a la inversa, la rueda de luz – basada en el modelo RGB – muestra como primarios el rojo, el verde, y el azul, y como resultado de mezclar la luz, el cian, el magenta y el amarillo como secundarios. Este modelo es el que suelen utilizar los profesionales del diseño de iluminación, el diseño para pantalla, y las personas que trabajan con medios translúcidos.



Rueda cromática del color proceso o de impresión



Rueda cromática del color luz o el trabajo en pantalla



Rueda cromática de los artistas pictóricos

# Tipología del Color



## Colores Primarios

Un color primario es aquél que no se puede crear mezclando otros colores. Los colores primarios se pueden mezclar entre sí para producir la mayoría de los colores. Al mezclar dos colores primarios se produce lo que se conoce como color secundario, y al mezclar un secundario con un primario se produce lo que a veces se llama color terciario o intermedio. Comúnmente, los colores rojo, amarillo y azul se consideran los colores primarios en el mundo del arte. Pero se ha comprobado que esto no es técnicamente cierto, o al menos es impreciso.



## Colores Secundarios

Un color secundario es aquel que se obtiene de la mezcla en una misma proporción de los colores primarios. Tradicionalmente se han enseñado los colores secundarios de la pintura, que corresponden a naranja, verde y púrpura. En el caso de la especificación del color, los colores secundarios de la síntesis aditiva (CMYK) son los primarios de la síntesis sustractiva, y viceversa. La disposición ordenada de los seis tonos, es decir, los tres primarios y los tres secundarios, constituye el llamado círculo cromático.

## Colores Terciarios

Un color terciario surge de la combinación en una misma proporción de un color primario y otro secundario. La amplia gama de colores que conocemos -y aquellos que desconocemos- corresponden a diversas mezclas, las cuales otorgan colores que pueden ser secundarios o terciarios.

En algunas formas de impresión, como el PANTONE Hexacrome, que trabajan con 6 tintas, es más evidente la aparición de las mezclas terciarias.



## Colores Cromáticos

Tomando como base el círculo cromático, podemos definir los siguientes grupos de colores:

### Colores Acromáticos

Aquellos situados en la zona central del círculo cromático, próximos al centro de éste, que han perdido tanta saturación que no se aprecia en ellos el matiz original.

### Colores Cromáticos grises

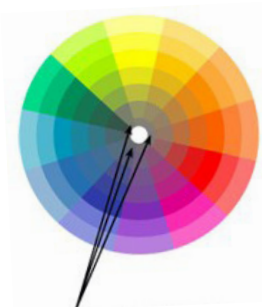
Situados cerca del centro del círculo, pero fuera de la zona de colores acromáticos, en ellos se distingue el matiz original aunque muy poco saturado.

### Colores Monocromáticos

Variaciones de saturación de un mismo matiz, obtenidas por desplazamiento desde un color puro hasta el centro del círculo cromático.



Cromáticos grises



Acromáticos



Monocromáticos



**Percepción de  
Color**

**2**

# Armonías de Color

La investigación y las experiencias de los pintores a lo largo de los siglos nos permiten disponer de diversos conjuntos de colores que armonizan especialmente entre sí. La mejor manera de explorar estos grupos de colores es utilizar el círculo cromático o rueda de color. Una rueda de color básicamente ordena de forma secuencial la progresión de los colores que forman el espectro visible, desde el rojo hasta el violeta.

En color, armonizar significa coordinar los diferentes valores que el color adquiere en una composición, es decir, cuando en una composición todos los colores poseen una parte común al resto de los colores componentes. Armónicas son las combinaciones en las que se utilizan modulaciones de un mismo matiz, o también de diferentes matices, pero que mantienen una cierta relación con los colores elegidos.

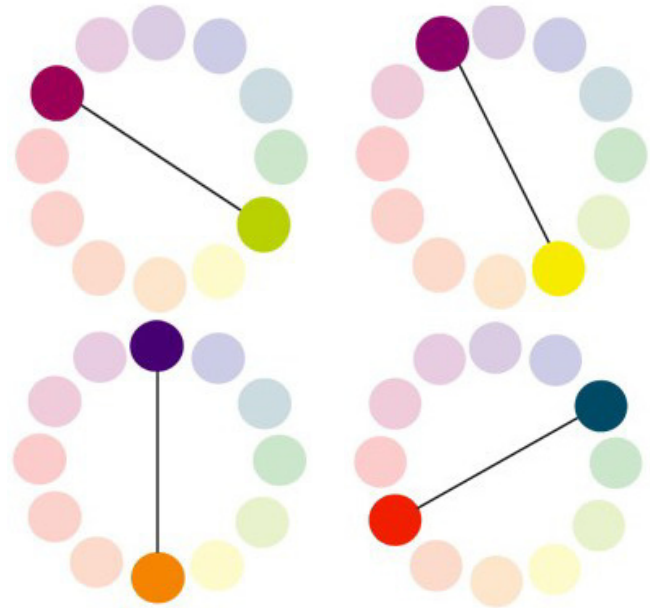






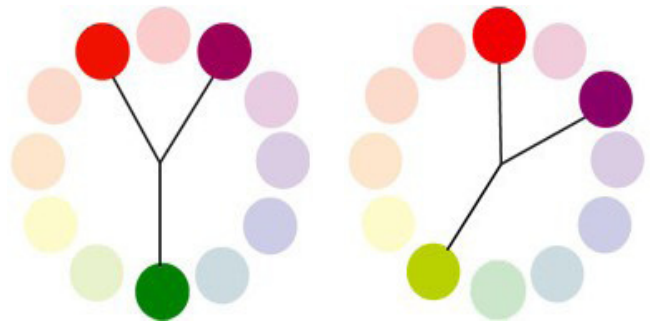
## Colores Complementarios

Se encuentran simétricos respecto del centro de la rueda. El matiz varía en  $180^\circ$  entre uno y otro. Estos colores se refuerzan mutuamente, de manera que un mismo color parece más vibrante e intenso cuando se halla asociado a su complementario. Estos contrastes son, pues, idóneos para llamar la atención y para proyectos donde se quiere un fuerte impacto a través del color.



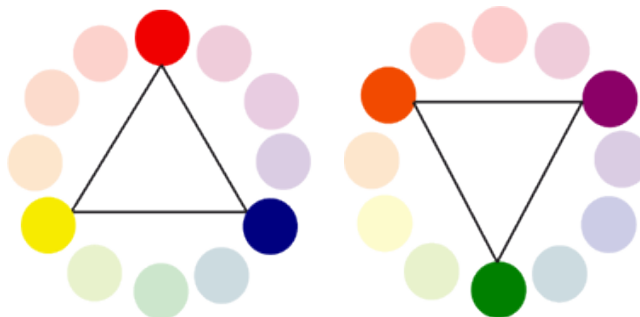
## Colores Complementarios cercanos

Tomando como base un color en la rueda y después otros dos que equidisten del complementario del primero. El contraste en este caso no es tan marcado. Puede utilizarse el trío de colores complementarios, o sólo dos de ellos.



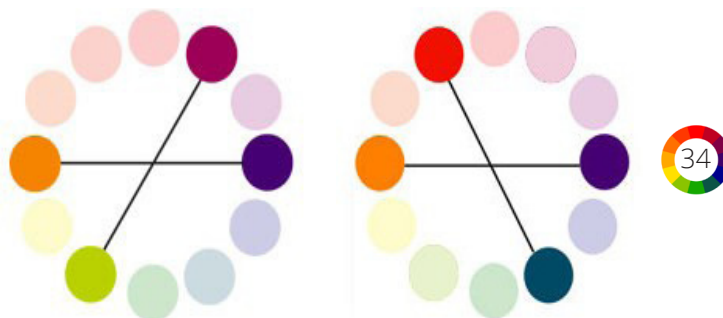
## Tríadas Complementarias

Tres colores equidistantes tanto del centro de la rueda como entre sí, es decir formando  $120^\circ$  uno del otro. Versiones más complejas incluyen grupos de cuatro o de cinco colores, igualmente equidistantes entre sí (situados en los vértices de un cuadrado o de un pentágono inscrito en el círculo.)



## Dobles Complementarios

Dos parejas de colores complementarios entre sí. El resultado es muy variado pero es un esquema difícil de armonizar. Se escoge un color como dominante, al que los demás quedarán subordinados.



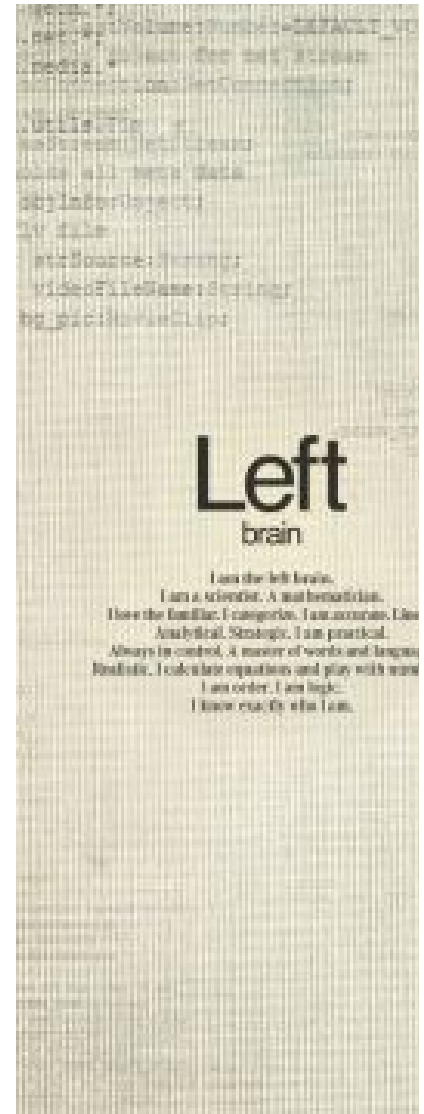
## Gamas Múltiples

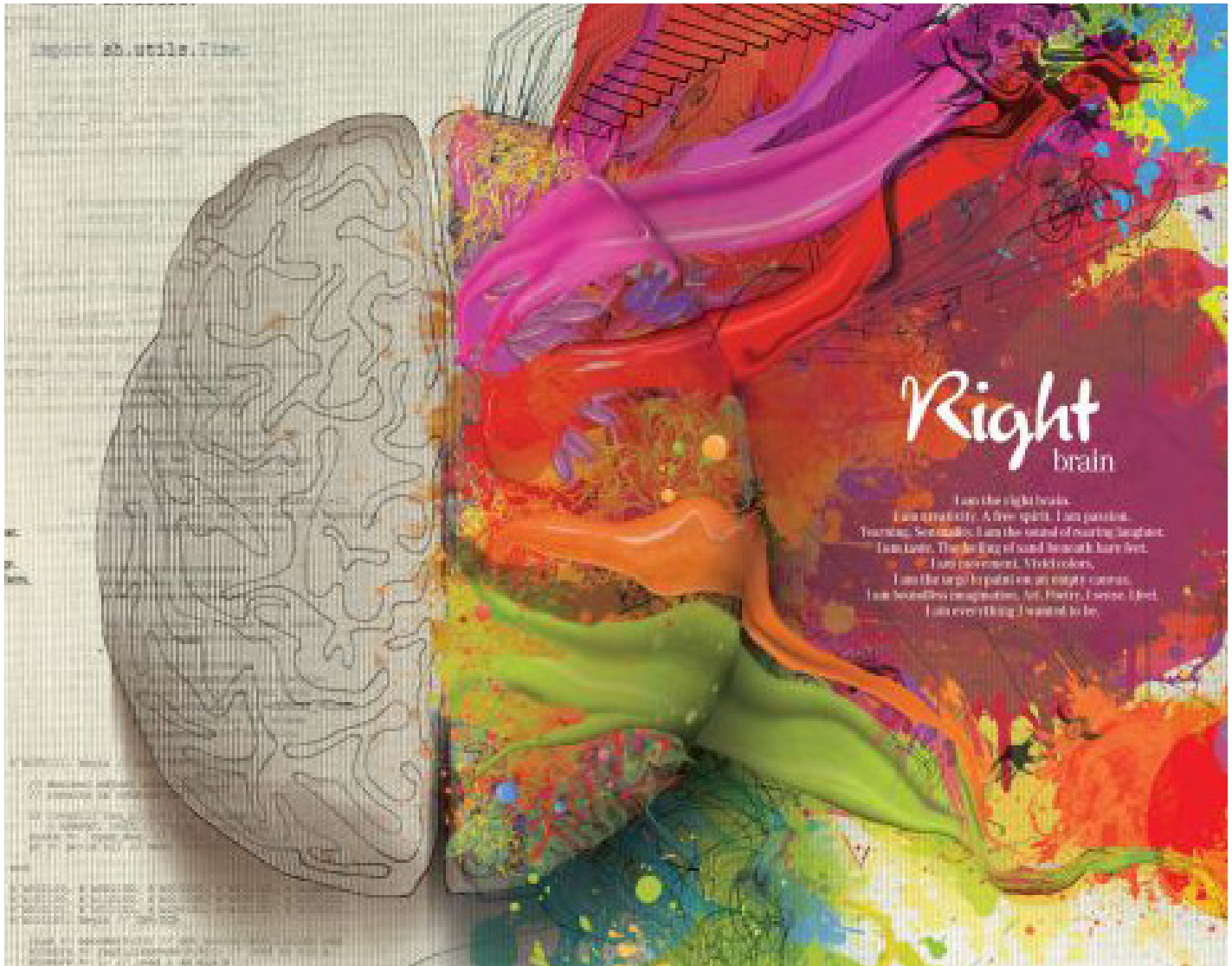
Escala de colores entre dos siguiendo una gradación uniforme. Cuando los colores extremos están muy próximos en el círculo cromático, la gama originada es conocida también con el nombre de colores análogos. En razón de su parecido, armonizan bien entre sí. Este tipo de combinaciones es frecuente en la naturaleza.



# Esquemas de Contraste

El contraste se produce cuando en una composición los colores no tienen nada en común o no guardan ninguna similitud. Johannes Itten propone siete esquemas de contraste que, para una mejor comprensión, se ejemplifican a continuación, con obras de arte que representan claramente dichos esquemas.







L'esprit bière par  
**Heineken**



À consommer à l'abri de l'air et de la lumière.

**L'ABUS D'ALCOOL EST DANGEREUX POUR LA SANTÉ. À CONSOMMER AVEC MODÉRATION.**

37

Contraste entre colores  
fríos y cálidos



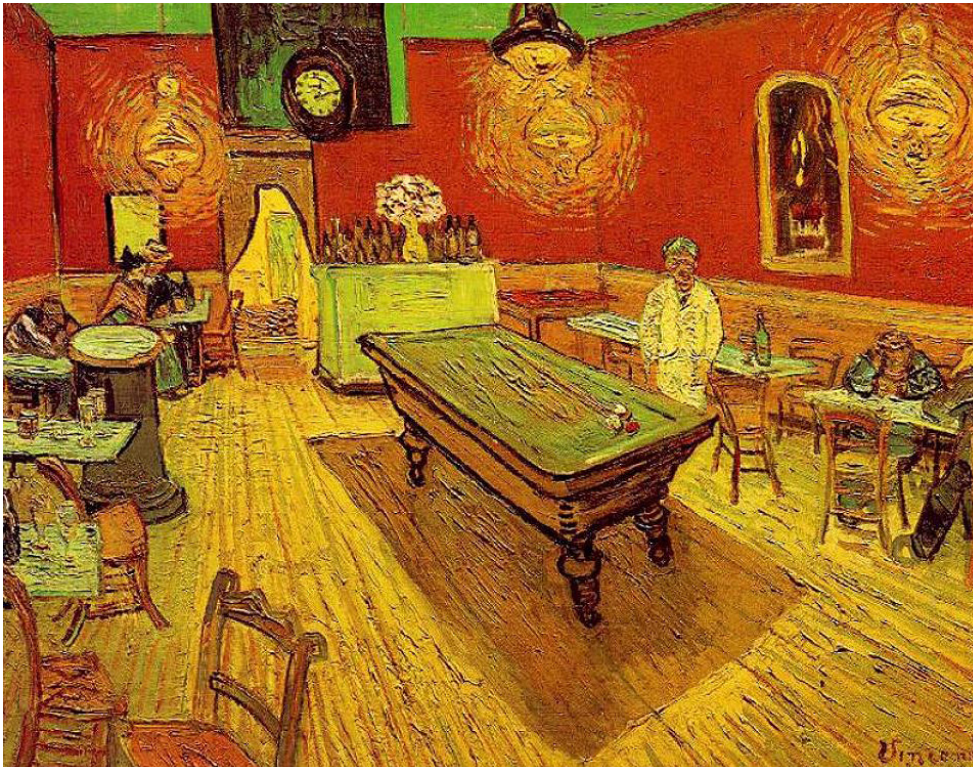
Contraste entre colores fríos y cálidos

## Contraste de Colores Puros

Es el contraste de matiz o tinte. Se produce por la aproximación de cualquier color a su más elevado punto de saturación. Así pues el color tendrá un efecto energético y ruidoso, cuando nos acerquemos a los colores primarios, mientras que se irá atenuando cuando más nos alejemos de éstos.

Este contraste fue utilizado en el arte popular, en el expresionismo. Un ejemplo de este contraste, lo encontramos en *The Night Cafe* (1888) de Van Gogh.

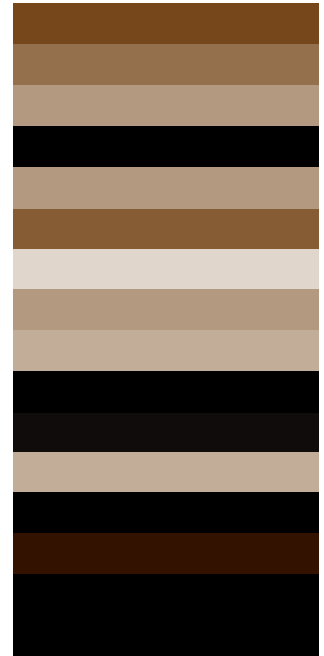
39



Esquema de colores  
extraídos de la obra

## Contraste de Colores Claro-Oscuro

Se obtiene mediante la gama de grises o utilizando el blanco y el negro. El punto extremo está representado por blanco y negro, observándose la proporción de cada uno. Un ejemplo de este contraste, lo encontramos en Narciso (1600) de Caravaggio.



Esquema de colores  
extraídos de la obra



## Contraste de Cálido - Frío

Es el contraste de temperatura, producido al confrontar un colores cálidos con otros fríos. Se acentúa a su vez, por el contraste de claro-oscuro. Un ejemplo de este contraste, lo encontramos en Atardecer en Venecia (1908) de Claude Monet.



Esquema de colores  
extraídos de la obra

## Contraste Complementarios

Es aquel producido por dos colores diametralmente opuestos sobre el círculo cromático; en cualquiera de los casos, su mezcla da como resultado el gris. Dos colores complementarios son los que ofrecen juntos mejores posibilidades de contraste, aunque resultan muy violentos visualmente combinar dos colores complementarios intensos.

Conviene que uno de ellos sea un color puro, y el otro esté modulado con blanco o con negro. El tono puro debe ocupar una superficie muy limitada, pues la extensión de un color en una composición debe ser inversamente proporcional a su saturación. Un ejemplo de este contraste es *The Effect of Sunlight on the Banks of the Loing* (sin fecha) de Francis Picabia.

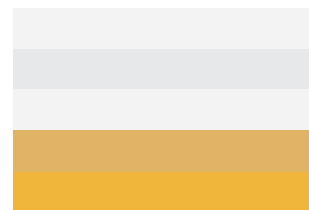


Esquema de colores  
extraídos de la obra

## Contraste Simultáneo

Llamado también efecto de la imagen persistente, es el fenómeno según el cual nuestro ojo, para un color dado, exige simultáneamente el color complementario, y si no le es dado lo produce él mismo. Consecuencia inmediata del contraste de complementarios, se produce no “en presencia” sino “en ausencia” del complementario (cada color produce simultáneamente, la ilusión de su propio complementario con el fin de mantener el equilibrio). Otra consecuencia del contraste simultáneo es que un color aparezca como más claro o más oscuro dependiendo del tono del color que lo rodea. Un ejemplo de este contraste, lo encontramos en La rendición de Breda (1635) de Velázquez, donde al acercarse lo suficiente a la obra, pueden comprobarse como los delicados matices de azul grisáceo del fondo son el resultado “óptico” de los tonos cálidos del primer plano.

43



Esquema de colores  
extraídos de la obra

## Contraste De Cálidad

Hace referencia al grado de pureza o de saturación de los colores (intensidad cromática). Los colores del prisma poseen el máximo de saturación y luminosidad. Se origina de la modulación de un tono puro, saturándolo con blanco, negro o gris. El contraste puede darse entre colores puros o bien por la confrontación de éstos con otros no puros. Los colores puros pierden saturación cuando se les añade negro, y varían su saturación mediante la adicción del blanco, modificando los atributos de calidez y frialdad. Un ejemplo de este contraste es la obra Foggy Bank Rocky Neck (1916) de John Sloan.



Esquema de colores  
extraídos de la obra

# Relatividad del Color

## El color es material relativo

El material del que se encuentra hecho un objeto, no muestra un determinado color fijo. Su aspecto es más bien relativo, depende de la iluminación existente. El aspecto cromático del material, recibe el nombre del "color del objeto".

Los materiales diferentes se distinguen en su aspecto cromático por el hecho de que absorben distintos sectores del espectro visible, por lo que el color del objeto se produce a consecuencias de la capacidad de absorción individual del material que compone al objeto. A su vez, sabemos que la información de color, llega al receptor a través de la parte no absorbida de la luz, que el ojo registra como el estímulo de color. En el caso del material opaco, esta parte de luz es remitida o devuelta, mientras que el material transparente la transmite o deja pasar. Por lo tanto, la gama del color percibido es el "resto de luz" que llega hasta el ojo humano. Según las características de la iluminación, la composición general del estímulo de color que llega al ojo, será distinta. Es decir, no podemos adjudicarle exclusivamente a un determinado material una gama de color fija, puesto que el aspecto del material puede adoptar diversas gamas.

Pero la relatividad del color, no pasa solamente por la calidad o características de la luz que nos estimula, sino también por la capacidad de interacción del color con el medio donde es percibido, o más aún con otros colores que lo rodean. Estos nos inducen a ver o "leer" colores diferentes de aquéllos que físicamente tenemos delante. Un mismo color puede

tener muchas lecturas, y es por eso que para utilizar un color correctamente se ha de tener en cuenta que engaña continuamente.

El color nunca se ve aislado. Podemos oír un tono musical aislado, pero nunca vemos un color aislado. Josef Albers, en su libro *La interacción del color*, demostró cómo los colores no se perciben autónomamente, sino que muestran determinadas características en función de lo que se coloque a su alrededor. Así, los colores se nos presentan dentro de un flujo continuo, constantemente relacionados con los contiguos y en condiciones cambiantes. En consecuencia, esto demuestra para la lectura del color lo que Wassily Kandinsky pedía a menudo para la lectura del arte: lo que cuenta no es el qué, sino el cómo.



## El color como impresión material

Cuando decimos que “vemos” un color, nos referimos realmente a que, según la luz que entre en nuestros ojos, sentimos un color u otro. La materia es incolora y la luz es incolora. El color sólo existe como impresión sensorial del individuo que ve un objeto material.

La sensación “color” es el producto conceptual elaborado por nuestro cerebro a partir de los datos emitidos por el ojo que ve un objeto iluminado, un objeto sobre el que incide la luz. En ese sentido, ver blanco (sensación de color blanco) es ver todo el espectro visible, comprendido entre el infrarrojo y el ultravioleta, ambos excluidos. Ver negro (sensación de color negro) es no ver nada de ese espectro visible. Si en vez de referirnos a la luz nos referimos al objeto que vemos, lo vemos blanco si ese objeto refleja todo el espectro visible y lo vemos negro si ese objeto no refleja nada del espectro visible.

El aspecto color de un objeto recibe el nombre de color de ese objeto. Más en profundidad, podemos decir que, por ejemplo, el color verde no está en la hoja de la lechuga. El color rojo no es una propiedad de la tela de un vestido. Tanto la hoja de lechuga como el vestido, pueden solamente captar o absorber determinadas partes del espectro de la iluminación general. La luz restante, no absorbida, es remitida como residuo lumínico. Pero estos rayos de luz remitida tampoco son color, sino tan sólo transmisores de información que dan cuenta de la forma en que este estímulo de color se diferencia de la composición general del espectro.

El color sólo nace cuando este estímulo de color motiva al órgano intacto de la vista del receptor a producir una sensación de color. Si no existe receptor o éste es

ciego, no hay posibilidad de que se produzca color. Y si el mismo estímulo llega a los ojos de un daltónico, la sensación de color será otra. El color entonces, es sólo producto del órgano de la vista; es sensación de color.

Un ojo experto puede llegar a diferenciar nueve millones de matices de colores (los esquimales son capaces de distinguir entre doce tonos de blanco, mientras que hay ojos que no pueden distinguir ciertas longitudes de onda debido al daltonismo). No todos vemos exactamente los mismos colores, ya que en el proceso de percepción del color intervienen otros factores como la capacidad observación, memoria cromática, la agudeza visual, así como circunstancias culturales y geográficas, e incluso información genética.



## El Recuerdo del color: memoria visual

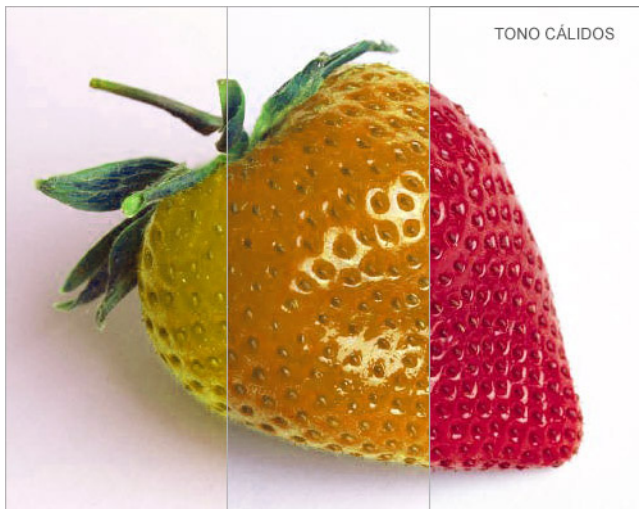
Si decimos rojo (el nombre del color rojo) y hay cincuenta personas escuchándonos, cabe esperar que haya cincuenta rojos en sus mentes. Y es posible estar seguros de que todos esos colores rojos serán diferentes. Incluso si especificamos un determinado color que todos hayan visto innumerables veces, como el color verde limón, o el azul marino, seguirán pensando en verdes y azules muy distintos. Más aún, si todos los oyentes tienen delante de sí, centenares de azules para entre ellos elegir el color azul marino, nuevamente se elegirán colores diferentes, y ninguno estará seguro de haber encontrado el matiz de azul exacto.



Esto demuestra que es muy difícil, si no imposible, recordar todos los diferentes colores. Esto pasa, en primer lugar, debido al importante hecho de que nuestra memoria visual es muy pobre en comparación con nuestra memoria auditiva. A menudo, somos capaces de repetir una melodía que sólo se ha oído una o dos veces, pero difícilmente podremos repetir exactamente el matiz de un color que vemos todos los días, de manera exacta, a través del recuerdo.

En segundo lugar, la nomenclatura del color es insuficiente. Aunque hay innumerables colores – matices–, el vocabulario cotidiano sólo cuenta con una treintena de nombres para designarlos.

# Temperatura del Color



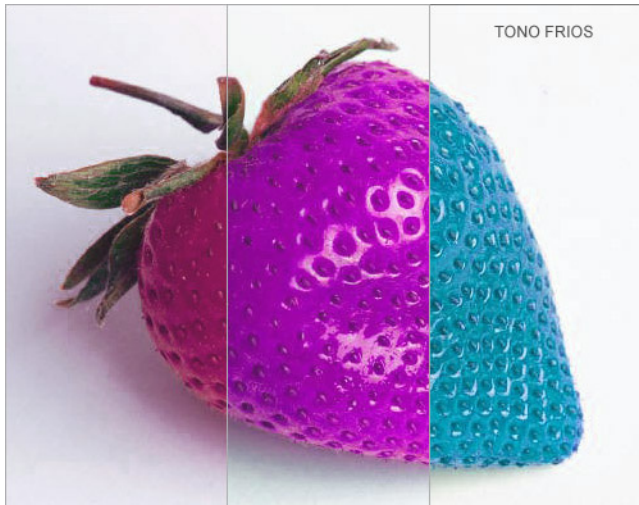
Colores Cálidos

El color puede manejarse, por un lado como hecho físico, y por el otro, como reacciones perceptuales, dadas por interpretación de ilusiones ópticas. Como resultado de esto, pueden darse apreciaciones y opiniones diversas, junto a lecturas diferentes, si no contradictorias debido a la dimensión subjetiva que acompaña en todo momento al color.

Toda medición de cualidades claro-oscuro se puede referir a una escala de ligero-pesado. Las comparaciones de claro-oscuro y ligero-pesado conducen fácilmente a la de suave-duro; o también, rápido-lento y temprano tardío se relacionan con

joven-viejo y cálido-frío, así como con húmedo-seco. De estas polaridades cromáticas, una de las más conocidas es el contraste de temperaturas cálido-frío. Los términos "cálidos" y "fríos" apenas se refieren a los matices puros, parecería que el rojo es un color cálido y el azul es frío. Los dos términos parecen adquirir su significado cuando se refieren a la desviación de un color dado en la dirección de otro color. Por asociación con la luz solar y el fuego, llamamos colores cálidos a aquellos que van del rojo al amarillo, y por asociación con el agua, el hielo y la humedad, llamamos colores fríos a las gradaciones del azul al verde.





Colores Fríos

Pero las diferencias entre los colores cálidos y los fríos pueden ser muy sutiles. Un amarillo o un rojo azulado tienden a ser fríos, como también un rojo o un azul amarillento. Por el contrario un amarillo o azul rojizo parecen cálidos. El que determina el efecto no es el color principal puro, sino el color cuyo matiz se desvía ligeramente hacia la calidez. Un azul rojizo parece cálido, mientras que un rojo azulado, parece frío. Además las mezclas de dos colores equilibrados o en iguales proporciones, no manifiestan claramente su

temperatura. El verde, mezcla de amarillo con azul, se aproxima más al frío, mientras que las combinaciones de rojo con el azul para dar el violeta, y con el amarillo, para dar el naranja, generalmente tienden a la neutralidad o a la ambigüedad. La expresión del color y su temperatura en particular, no se aprecian sólo por su matiz, sino también por su luminosidad y saturación. La división de los colores en cálidos y fríos radica simplemente en la sensación de color y experiencia humana.

# Visibilidad Y Legibilidad

El aspecto de un color depende de diversos factores, porque en él se manifiestan: el propio color, las cualidades de la iluminación (natural, artificial, coloreada, etc.), la gradación de intensidad de ésta, la inducción del color del fondo o de elementos contiguos, las cualidades texturales de la superficie, los fenómenos de contrastes, la adaptación del ojo, e incluso otros hechos de tipo psicológico. Al articular el aspecto de un color en función de la comunicación visual, o de un mensaje determinado, se debe tener conciencia de los factores ya señalados, pero es necesario poner especial énfasis en las relaciones de visibilidad y legibilidad del color, de las cuales puede depender el éxito o el fracaso de un mensaje, desde la etapa proyectual hasta la realización material de la pieza gráfica. Ambas relaciones, visibilidad y legibilidad, parecen situarse en la etapa proyectual, es decir el momento en el cual se seleccionan los recursos (forma, textura, color, etc) que usaremos en la pieza gráfica. Normalmente se eligen los colores recurriendo –en el mejor de los casos–, a armonías o esquemas de contraste, y determinando la paleta cromática a usar. Es precisamente en este paso del proceso en que el contraste juega un rol fundamental para garantizar ambas relaciones.



Ejemplos de legibilidad e ilegibilidad de un mismo color, según el fondo.

## Visibilidad de Color

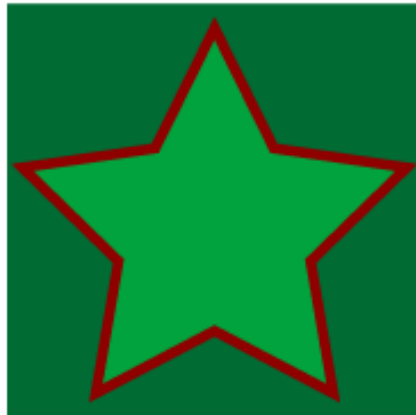
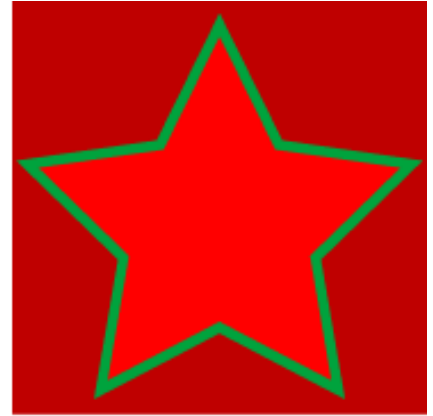
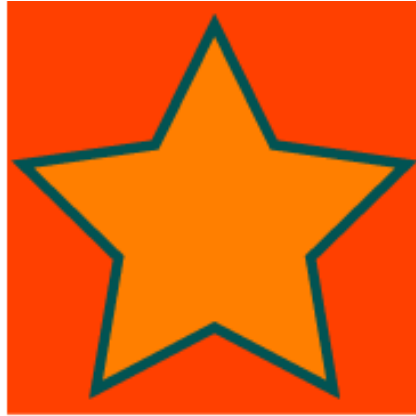


Pares de colores que presentan la mejor visibilidad cuando se aprecian a la distancia. Algunos de ellos son muy usados en señalética urbana.

Por visibilidad nos referimos al destaque de un color sobre otro, y depende del contraste de los colores entre sí; un color puede influir o cambiar la cualidad cromática de otro y también la apariencia de su tamaño, posición o distancia. Estas tres formas de contraste influyen en la visibilidad del color, además de la saturación, luminosidad y extensión o cantidad de color.

Los complementarios puros superpuestos no son de gran visibilidad porque tienden a neutralizarse mutuamente; para que sean bien diferenciables y

visibles ha de ser atenuado uno de los colores por la adición de blanco, negro o gris y tener éste la extensión máxima; el otro, de extensión mínima, puede ser puro e intenso. Los colores puros siempre son más visibles que los degradados o fundidos; a esta razón obedece que tanto afiches como anuncios supergráficos que han de ser apreciados a mayor distancia que la normal de lectura, sean resueltos con colores planos y uniformes. Al utilizar marcos o márgenes, se hace uso de colores que contrasten, para aislar así y reforzar el área de interés; si esta es clara, los márgenes serán oscuros y viceversa.



Ejemplos de usos correctos e incorrectos de márgenes.

## Legibilidad del Color

Según Ellen Lupton, la legibilidad se refiere a la facilidad con la que una letra o palabra puede ser reconocida (examinada por el ojo), y es uno de los elementos que juzga la “eficacia tipográfica”. Al aplicar color a la tipografía, las propiedades interactivas del color tienen un profundo efecto en la composición y la legibilidad. Este efecto está relacionado estrechamente con la jerarquía. Las relaciones intrínsecas del color tipográfico en una jerarquía deben ser exageradas, y, por lo tanto, clarificadas mediante la aplicación del color<sup>3</sup>. Por ejemplo, si la información principal de una jerarquía se aplica en un color naranja rojizo, y la información secundaria se añade en gris, los dos niveles de la jerarquía quedan separados visualmente en un grado superlativo, por un evidente contraste de saturación o calidad.

53

La aplicación del color del fondo en una composición puede subrayar todavía más la jerarquía. La letra de un color, colocada sobre un fondo de otro color, puede unirla estrechamente o separarla agresivamente del mismo, dependiendo de la relación entre los dos colores. Si el color de la letra y el del fondo están relacionados, los dos elementos ocuparán una profundidad espacial similar. Si son complementarios, quedarán forzosamente separados. El color también puede usarse para unir componentes informativos relacionados dentro de una jerarquía. Por ejemplo, en el afiche de un evento, puede asignarse determinado color a toda la información relativa a la fecha y el lugar del evento, pero contrastado con el del texto explicativo.

La relación cromática del título con los componentes de ubicación crea una unión significativa para el usuario. El contraste de temperatura, por ejemplo, ayuda a

crear una separación clara y un fuerte contraste de la luminosidad. A medida que la luminosidad del color del fondo se aproxima al de la letra, se produce una pérdida de separación y, por tanto, de legibilidad.

En afiches y medios impresos de visualización a distancias medias y grandes, la legibilidad de tipografías y el destaque de títulos y rótulos en diversos colores y sobre diferentes fondos son –teóricamente– los detallados a continuación; el grado de imposición está relacionado con el tamaño y peso de las letras y la proporción de la extensión de éstas con el fondo.

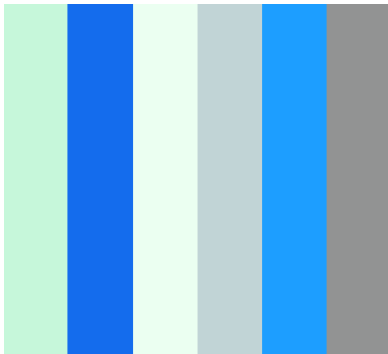


Legibilidad e ilegibilidad cuando el fondo es texturado.

## LEGIBILIDAD DE TÍTULOS O RÓTULOS

	EXCELENTE	NORMAL	RELATIVA	ESCASA
AMARILLO	AZUL VERDE VIOLETA	NEGRO VIOLETA	GRIS CAFE ROJO	NARANJA BLANCO
NARANJA	BLANCO	VERDE AZUL VIOLETA	GRIS CAFE NEGRO	ROJO
ROJO	BLANCO	AMARILLO NEGRO	GRIS AZUL VIOLETA	VERDE NARANJA CAFE
VIOLETA	BLANCO GRIS	AMARILLO	NARANJA ROJO VERDE CAFE	AZUL NEGRO
AZUL	BLANCO GRIS	AMARILLO NARANJA	ROJO VERDE CAFE	NEGRO VIOLETA
VERDE	BLANCO GRIS	AMARILLO NARANJA ROJO	AZUL NEGRO VIOLETA	CAFE
BLANCO	AZUL NEGRO	VERDE VIOLETA ROJO	NARANJA CAFE	AMARILLO GRIS
NEGRO	BLANCO AMARILLO GRIS	VERDE ROJO NARANJA	CAFE	AZUL VIOLETA
GRIS	AZUL VIOLETA	VERDE NEGRO	NARANJA CAFE ROJO	BLANCO AMARILLO
CAFE	BLANCO	VERDE VIOLETA AMARILLO	AZUL NEGRO GRIS	ROJO NARANJA

# PaletasdeColor



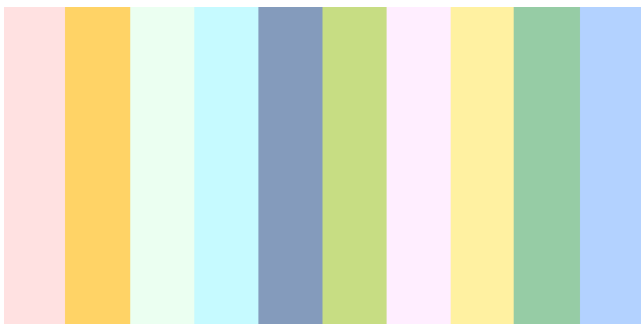
## Frío

La paleta cromática correspondiente al frío está conformada por aquellos colores que tienen una temperatura cromática reconociblemente baja, como los azules, verdes que tienden a la desaturación y algunos tonos de grises cromáticos o colores muy desaturados. En esta gama, los colores deben tender a separarse, a no mezclarse, a contrastar fuertemente ya sea por su saturación o su luminosidad y peso. De tal manera que parecieran congelados o duros como el hielo.



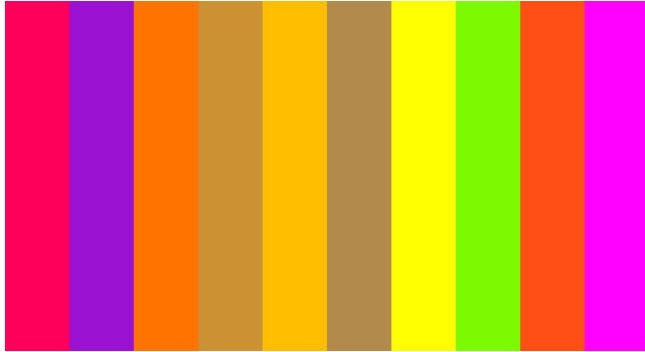
## Tranquilidad

Los colores con longitud de onda corta, como el azul, el violeta o el azul verdoso, penetran con facilidad en el ojo y no requieren un gran trabajo para su procesamiento en el cerebro, dando como resultado una respuesta física (se reduce la velocidad del metabolismo). Al manejar estos colores a través de la luminosidad y la saturación (tanto aclarando como disminuyendo la intensidad) se crea una paleta de colores fríos, pasivos y relajantes, aunque no necesariamente refrescantes.



## Descanso

El descanso se representa cromáticamente con una paleta mixta entre colores con longitud de onda corta que representan el alivio y la tranquilidad pero sin llegar al frío; y colores de longitud de onda larga, que expresen calidez. Estos colores muy luminosos además deben tener una saturación media, de manera de minorizar la intensidad. La máxima saturación se otorga mediante el uso de un amarillo muy cálido que resalta un ambiente acogedor, propicio para el relajó.



## Extrovertidos

Los colores extrovertidos son aquellos muy saturados e intensos, que quieren llamar la atención. Parten de la base un rojo intenso, color llamativo por excelencia, acercándose por medio del naranja al amarillo ocre y los tonos dorados, característicos de aquello que aparenta que brilla, de la fama y lo presuntuoso. La inclusión del violeta, recuerda los lujos de la realeza, la vanidad y la propia exhibición. Completan esta gama, aquellos colores que por tan intensos llegan al flúor, y que son o aparentan la fosforescencia.



## Calor

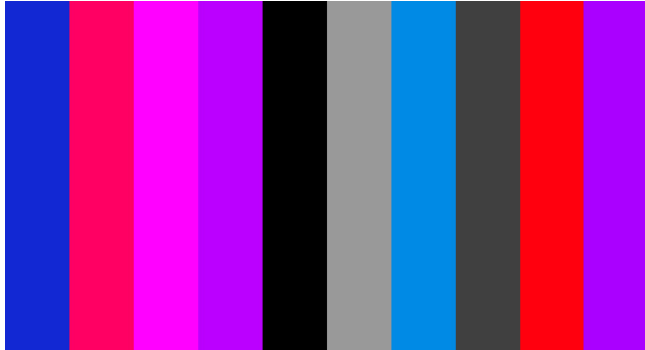
La paleta cromática correspondiente al calor, está conformada por aquellos colores que son reconocidamente cálidos, como rojos intensos, amarillos que tienden al naranja y anaranjados turbios. En esta gama, los colores tienen a juntarse o fundirse como producto del calor del desierto, como la visión de los espejismos, o los materiales que se funden o entremezclan con el calor. Se incluyen a esta gama un tono de café neutro, que recuerda la temperatura de un buen chocolate caliente.



## Pasión

La paleta cromática de la pasión está conformada en parte por tonos rubí, colores de la sangre ardiente, cercanos a la paleta romántica, pero con la inclusión de tonos de violeta intensos, más luminosos, que no se acercan tanto a la profundidad amorosa, sino que se inclinan más hacia el color de la energía característica de la pasión. Además, a modo de contrapunto, se incluyen algunos amarillos y naranjas cálidos, que evocan la sensación del calor, característicos de la pasión y el fuego, además de la energía.





## Fuerza

Los colores de la fuerza, se acercan a la máxima saturación de cada tonalidad. Son característicos de esta paleta, los colores rojo, azul y negro, acorde cromático fuerte y vigoroso. En esta paleta los colores deben competir por cuál es el más fuerte, por lo que las relaciones de saturación y luminosidad debe ser muy cuidadosa. Los colores que posean una saturación y luminosidad similar, tenderan a crear una tensión en la composición.

57



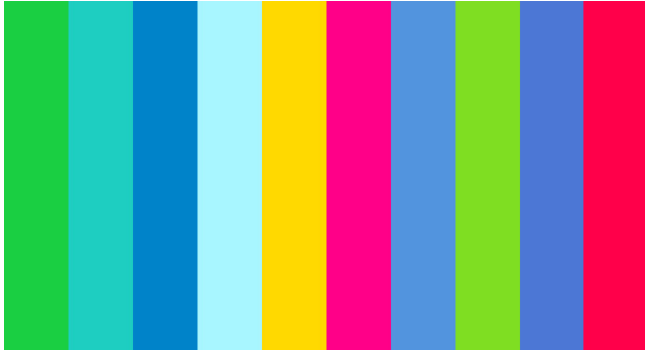
## Atractivo

Lo atractivo se encuentra representado por aquellas cualidades que el hombre desea tener a lo largo de su vida, y está representado por colores de distinto tipo: en primer lugar por el rojo en sus diferentes tonalidades saturadas, que atrae o llama la atención, por la forma en que físicamente su longitud de onda estimula al ojo. También aparece el azul, color que psicológicamente concentra las cualidades del desarrollo humano, como la ciencia, la deportividad, la independencia y la inteligencia.



## Poderoso

Los colores que dan una sensación de profundidad visual y crean respuestas emocionales de excitación, transmiten la sensación de poder. El azul ultramar intenso tiene una cualidad de solidez modulada por su efecto calmante, y el violeta conlleva sus asociaciones con las vestimentas de la realeza. El burdeo tiene una variación del mensaje apasionado del rojo y hace referencia al color del buen vino. El verde tiene connotaciones de riqueza y estabilidad, mientras que los grises oscuros crean una sensación de sofisticación.



## Refrescante

Los colores luminosos son refrescantes, ya que otorgan la sensación de energía, salud y frescor. Los tonos de verde, azul verdozo y azul claro intenso, contribuyen a la viveza de la paleta, mientras que sus complementarios sirven de contraste, destacando los rojos anaranjados que se acercan a la idea de lo cítrico y se apartan de lo árido.



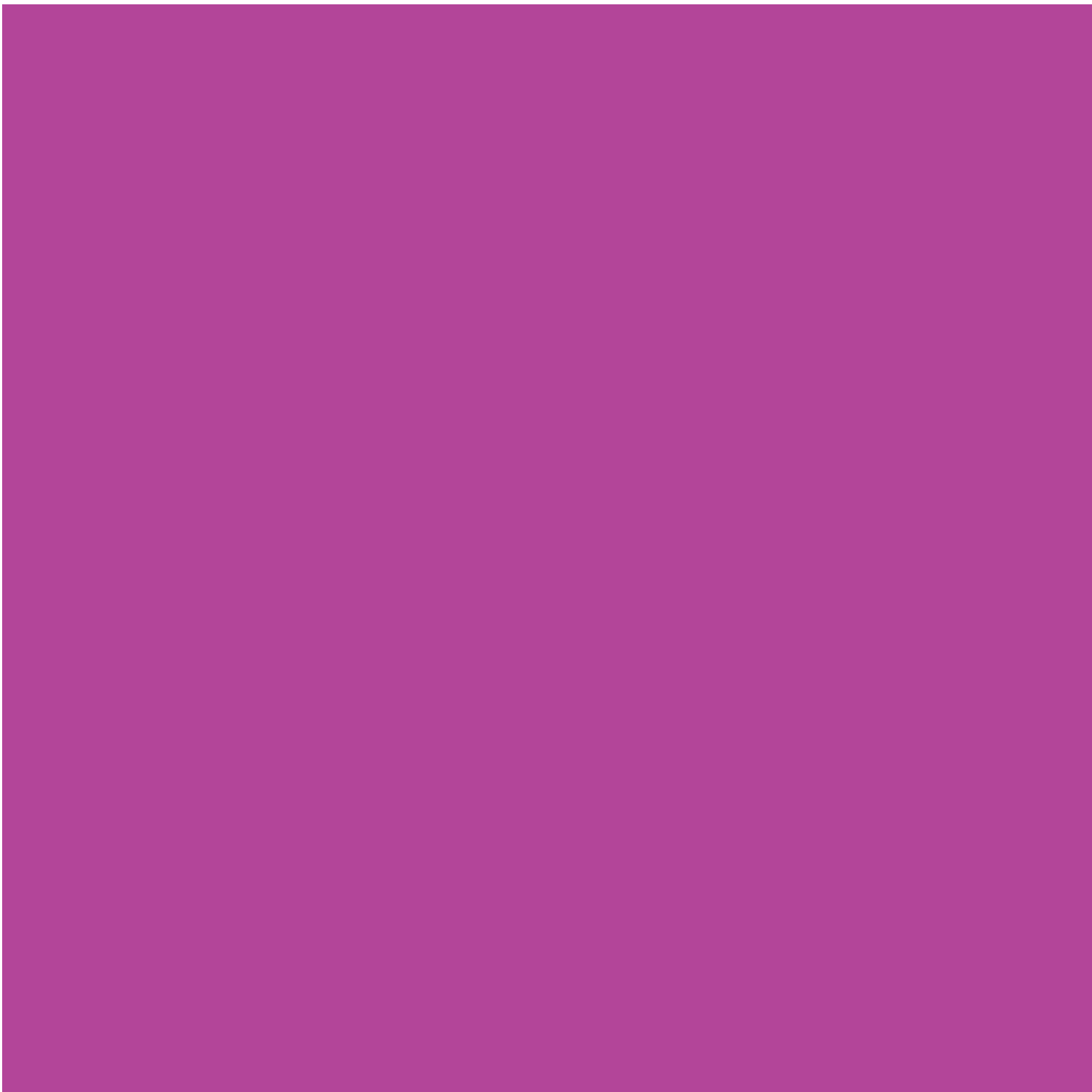
## Artificial

Aquellos colores que raramente aparecen en la naturaleza, se perciben como artificiales: azules demasiado saturados, eléctricos, naranjas y amarillos fosforescentes, verdes ácidos. Combinar estos colores intencionadamente crea una relación discordante o inesperada, creando una sensación de artificio y premeditación. La mezcla de colores con grandes variaciones de temperatura pero de una similar luminosidad causa una discordancia óptica que puede considerarse eléctrica y poco natural.



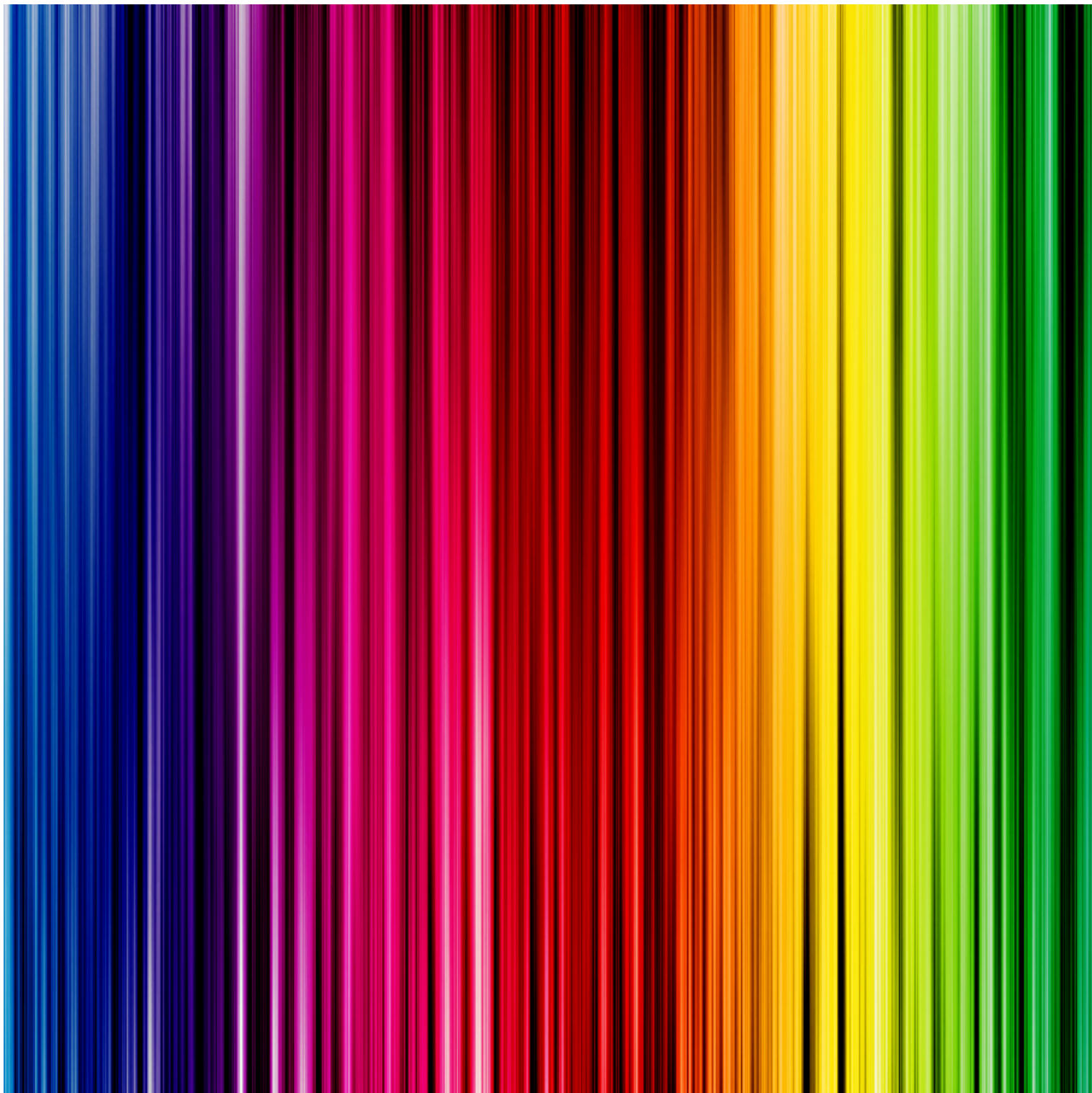
## Amistoso

Lo naranja aparece gran parte del tiempo como amistoso (cuando es saturado y se aleja de los tonos tierra). Los colores percibidos como dulces como son el rojo con tintes de violeta o los verde manzana también son amistosos y ayudan a enfriar la calidez del naranja. El amarillo o el dorado, se asemejan al naranja en apariencia, aunque no completamente, ya que son alegres pero no con la osadía saturada del naranja. También los colores menos saturados de esta paleta pueden ser amistosos y más relajantes.



**Sicología del  
Color**

**3**



# ColoraColor

La expresión de los colores desde el punto de vista psicológico. Parece haber general acuerdo sobre el hecho de que cada uno de los colores posee una expresión específica. La investigación experimental sobre el tema no abunda. Las descripciones de Goethe de los colores constituyen todavía la mejor fuente.

No solo la apariencia de un color depende grandemente de su contexto en el espacio y en el tiempo, sería también necesario saber a que tinte preciso se hace referencia, a que valor de claridad, y a que grado de saturación. A todos nos sensibiliza el color y cada uno tiene sus propias ideas sobre antipatías o simpatías, gusto o desagrado sobre aquel o este color, pero de manera general, todos percibimos una reacción física ante la sensación que produce un color, como la de frío en una habitación pintada de azul o la de calor en otra pintada de rojo.

En la psicología de los colores están basadas ciertas relaciones de estos con formas geométricas y símbolos, y también la representación Heráldica. Los colores cálidos se consideran como estimulantes, alegres y hasta excitantes y los fríos como tranquilos, sedantes y en algunos casos deprimentes.

Aunque estas determinaciones son puramente subjetivas y debidas a la interpretación personal, todas las investigaciones han demostrado que son corrientes en la mayoría de los individuos, y están determinadas por reacciones inconscientes de estos, y también por diversas asociaciones que tienen relación con la naturaleza.



# Amarillo

**Etimología:** del latín amarëllus y este de amārus, amargo o áspero –el amarillus era un pájaro carpintero de color amarillo y de áspero trino–. Teorías señalan que viene del árabe ambari o color ambar, y otras que procede del griego amarysso, brillo o resplandor, por su referencia con el sol y el oro.

**Nombres o matices de amarillo:** almacigado, amarfilado, ambarino, ante, aurino, bilioso, cáraabe, cetrino, citrino, cobrizo, flavo, galbanado, gilbo, gualda, hornaza, hovero, isabelino, jalde, limonado, marfil, miel, ocoso, pajizo, pálido, pardillo, rubianco, rubio, rútilo, xántico.



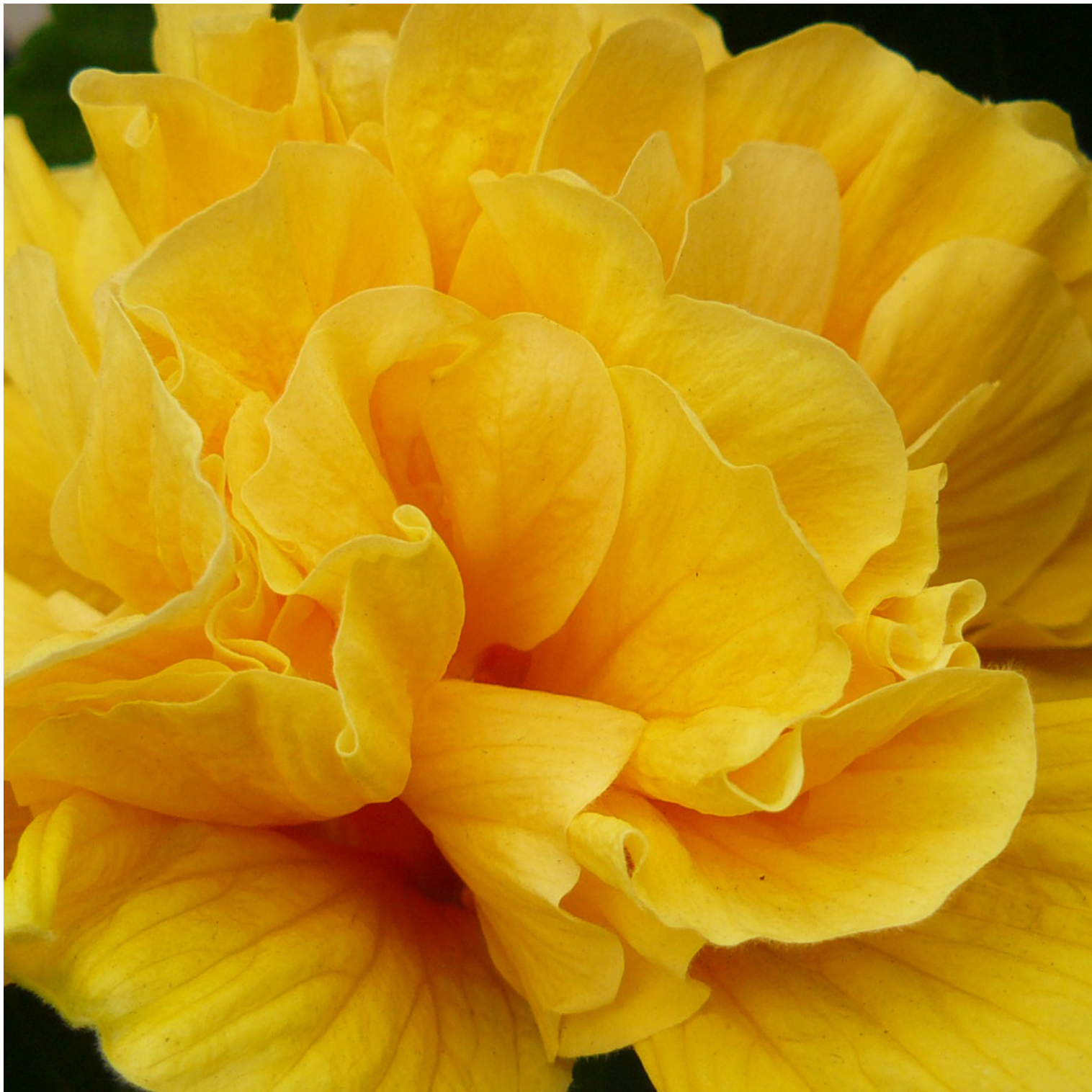
Es el color de la luz solar, del mediodía, del oro. Es el color más contradictorio en cuanto a los sentimientos que despierta. Es el color del optimismo pero también del enojo, la mentira y la envidia. Es el color de la iluminación y del entendimiento, pero también de los despreciables y de los traidores. Es el color de la diversión, la amabilidad y lo positivo, además de simbolizar acción, poder, arrogancia, voluntad y estímulo. Para Goethe, el amarillo es un color atrayente, se encuentra en el polo positivo y significa luz, claridad, fuerza, cercanía, atracción y afinidad. Posee una condición alegre, risueña. Luckiesh al igual que Goethe, opinó que el amarillo es el más hermoso de los colores, pues al estar asociado con el sol, significa alegría y es muy llamativo, es símbolo de luz, calor y del mismo sol. Van Gogh tenía una especial predilección por este color. También es el color de la iluminación mental, de la claridad mental.

Es el color de todo lo que disgusta. Junto con el gris, el amarillo es el color de los celos y por ende, la inseguridad. Combinado con negro, es la impureza. En

política, el amarillo era el color de los traidores. En Asia en cambio, el amarillo es el color de la felicidad, de la gloria, la sabiduría, la armonía y el color de la cultura. En China, el amarillo es la fuerza natural dispensadora de la vida. Además el amarillo es yang, la fuerza masculina, el principio activo, creador. También en la India, el amarillo es el color de los dioses y de los gobernantes.

El amarillo es también el color de la madurez y el amor sensual. El florecer es amarillo, es el color más frecuente entre las flores. Los perfumes son en su mayoría, amarillos; aunque su color sea artificial, recuerdan a las flores y sus aromas. El amarillo simboliza la sexualidad, o poéticamente expresado “la recompensa del amor”. Es además el color del gusto ácido, refrescante y amargo. Es el color de lo espontáneo, la impulsividad, lo impertinente y la presuntuosidad; es el color de las señales de advertencia de sustancias tóxicas, explosivas o radioactivas, como signos negros sobre fondo amarillo.

La tarjeta amarilla en fútbol es un signo de advertencia, y la bandera amarilla izada en una ciudad medieval significaba que en ella se había declarado la peste. El amarillo es la forma: es lo triangular, lo redondo, lo anguloso y lo ovalado. Este color se encuentra siempre ligado a alguna forma. A pesar de ser uno de los colores más llamativos, los diseñadores de cajas y envases (packaging) sólo emplean el amarillo cuando tiene clara relación con el contenido. El amarillo es el color preferido de un 6% de las mujeres y de los hombres. Lo prefieren más los mayores que los jóvenes –todos los colores luminosos gozan de mayor preferencia a medida que las personas se van haciendo mayores–. A su vez, el 7% de las mujeres y de los hombres, desprecia lo amarillo: es el color que menos les gusta.





# Azul

**Etimología:** Del persa “lapislázuli”. Del color del cielo en un día despejado. Para los griegos está asociado al color del mar, el glaucós, del dios marino Glaucos.

**Nombres o matices de azul:** añil, apizarrado, azulino, azur, caparrosa, celeste, cerúleo, cobalto, cyan, endrino, garzo, índigo, marino, opalino, pavonado, pizarra, turquesa, turquí, zafiro, zarco.

Este color se asocia con el cielo, el mar y el aire. Se le asocia con la circunspección y las emociones profundas. Luckiesh asocia al azul con el firmamento, lo cual hace que se le atribuyan las características de los dioses: significa esperanza, constancia, fidelidad, serenidad, generosidad, verdad, libertad. Expresa armonía, amistad, fidelidad, serenidad, sosiego. Además simboliza la profundidad inmaterial y del frío. En cuanto a sensaciones térmicas, el azul se presenta como el color más frío. Es más frío que el blanco, puesto que el blanco simboliza luz y el lado de la sombra es siempre azulado.

El azul también simboliza eternidad, ya que vemos el agua y el aire de color azul, aunque realmente no son azules. Cuanto más profundo es un lago, más azul se muestra el agua. Cuanto más se oscurece más atrae hacia el infinito. El azul es de dimensiones ilimitadas, es grande. Como el color de la lejanía y del anhelo, el azul representa lo irreal, e incluso la ilusión y el espejismo. Además este color es asociado con la tranquilidad, la pasividad, lo perceptivo, lo unificador, la satisfacción, la ternura, lo sensible y el afecto. El azul representa las cualidades intelectuales y de lo masculino: la

inteligencia, la ciencia y la concentración. Siempre que ha de predominar la razón frente a la pasión, el azul es el color principal. A pesar de esto, el azul es también un color asociado a lo femenino. El azul es el polo pasivo, tranquilo, opuesto al rojo activo, fuerte y masculino. Es además apacible, pasivo e introvertido y el simbolismo tradicional lo vincula al agua, atributo de lo femenino. Históricamente en la Edad Media, cualquier persona podía vestir de azul, aunque no de cualquier azul. El azul celeste luminoso era un color noble, era el azul de la nobleza. Pero más adelante, con la invención en 1850 de los blue jeans, por parte de Levi Strauss, el azul índigo se convirtió en una moda mundial, lo que hizo que se masificaran muy rápidamente, perdiendo su carácter de exclusividad.

El azul es por otro lado, el color de la paz y de los derechos humanos. En los países socialistas se declaró el azul como el color de la paz. La bandera azul como símbolo de unión pacífica se hizo popular en todo el mundo. El azul es el color europeo ya que, cuando se creó la bandera de los Juegos Olímpicos, Europa era el continente de los mayores contrastes culturales, políticos y económicos, un color que podría encontrarse en todas las religiones pero en ningún partido: el color ideal para la paz. El azul es el color preferido de la mayoría de la gente. Es el color más elegido por personas normales en su condición psíquica y por niños sin problemas. En las viviendas, el azul resulta frío pero tranquilizante, por lo que generalmente se utiliza en las habitaciones. Sólo hay un ámbito donde el azul no es muy aceptado: no comemos ni bebemos casi nada de este color.





# Blanco

**Etimología:** Del germánico blank (brillante, blanco). Otra teoría explica que se trata de una herencia del latín vulgar blancus, que significa iluminado.

**Nombres o matices de blanco:** ahuesado, albar, albicie, albino, albo, albugíneo, albura, álfico, ampo, argentino, armiñado, blancor, cándido, candor, cano, caucásico, enlucido, hito, hueso, intermedio, invierno, lactescente, lechoso, limpio, lúcido, nacarado, nevado, nieve, níveo, pálido, perlino.



El blanco es, según el simbolismo, el color más perfecto. Es el color absoluto, cuanto más puro, más perfecto. No hay ningún "concepto blanco" de significado negativo. Es el color del comienzo, el nacimiento y la resurrección. El simbolismo del blanco comienza con referencias a la luz y la unidad, significa paz o rendición. Es el color del bien y la honradez. Otorga una idea de pureza y modestia. Es además el color de los dioses: Zeus se aparece como un toro blanco, el Espíritu Santo como una paloma blanca. Cristo como el cordero blanco. Los ángeles son representados casi siempre vestidos y con alas blancas. El color de los dioses además se convirtió en el color de los sacerdotes. El blanco es el color litúrgico de las festividades católicas mayores. Cuanto mayor es el cargo eclesiástico, más clara es la vestimenta.

El blanco es el color del rango supremo, es decir, del Papa. El blanco es además, el color de la exactitud y lo inequívoco, estos son los lados fuertes de la verdad. Pero también simboliza los atributos físicos de la debilidad y con ello la delicadeza, la feminidad. Tiene

la pureza de los inocentes que no han vivido y el vacío de los muertos. El blanco también correspondió a una moda en el siglo XIX, como una manera de renunciar a los valores externos para subrayar los valores internos de las personas, buscando volver al aspecto natural, y llamando la atención por la esencia de la persona y no por su forma de vestir. En esta misma época, los arquitectos intentaron resucitar los edificios al estilo griego, donde todo era blanco.

Lo blanco por otro lado simboliza lo limpio, lo higiénico. Las personas que manipulan alimentos, y quienes cuidan enfermos, deben vestir de blanco, como símbolo de pureza, de esterilidad. Es además signo de virginidad: las novias vestían de blanco. El inmobiliario de los hospitales también es blanco, aunque para hacer más agradable la atmósfera dentro de éstos, actualmente se prefieren colores como amarillo claro, verde agua o rosa pálido.

El blanco también es frío. Para Johannes Itten, el blanco correspondía al color del invierno, junto al gris y el azul. El blanco más blanco es el de la nieve, nada es tan blanco como la nieve recién caída sobre la que brilla el sol. El blanco además es ligero, lo vacío. El blanco es el color preferido para pintar interiores. Cuando una habitación es blanca y aparece agradable y acogedora, lo es siempre gracias a los toques de color de los pequeños objetos personales. Pero a pesar de todo, la perfección impone distancia: sólo el 2% de las personas nombra al blanco como su color preferido, y además casi el 2% de los hombres y el 1% de las mujeres lo nombraron como el color menos apreciado.



# Gris

**Etimología:** del alemán gris, y éste del holandés grij, que significa anciano o canoso. En el castellano antiguo no se decía gris, sino grisa –en femenino–, ya que sólo se utilizaba en relación con una ardilla, la grisa, de inconfundible pelaje grisáceo.

**Nombres o matices de gris:** bohemio, ceniciento, ceniza, frío, grisáceo, griseta, marengo, monótono, niste, peciento, perla, plomo, plomizo.



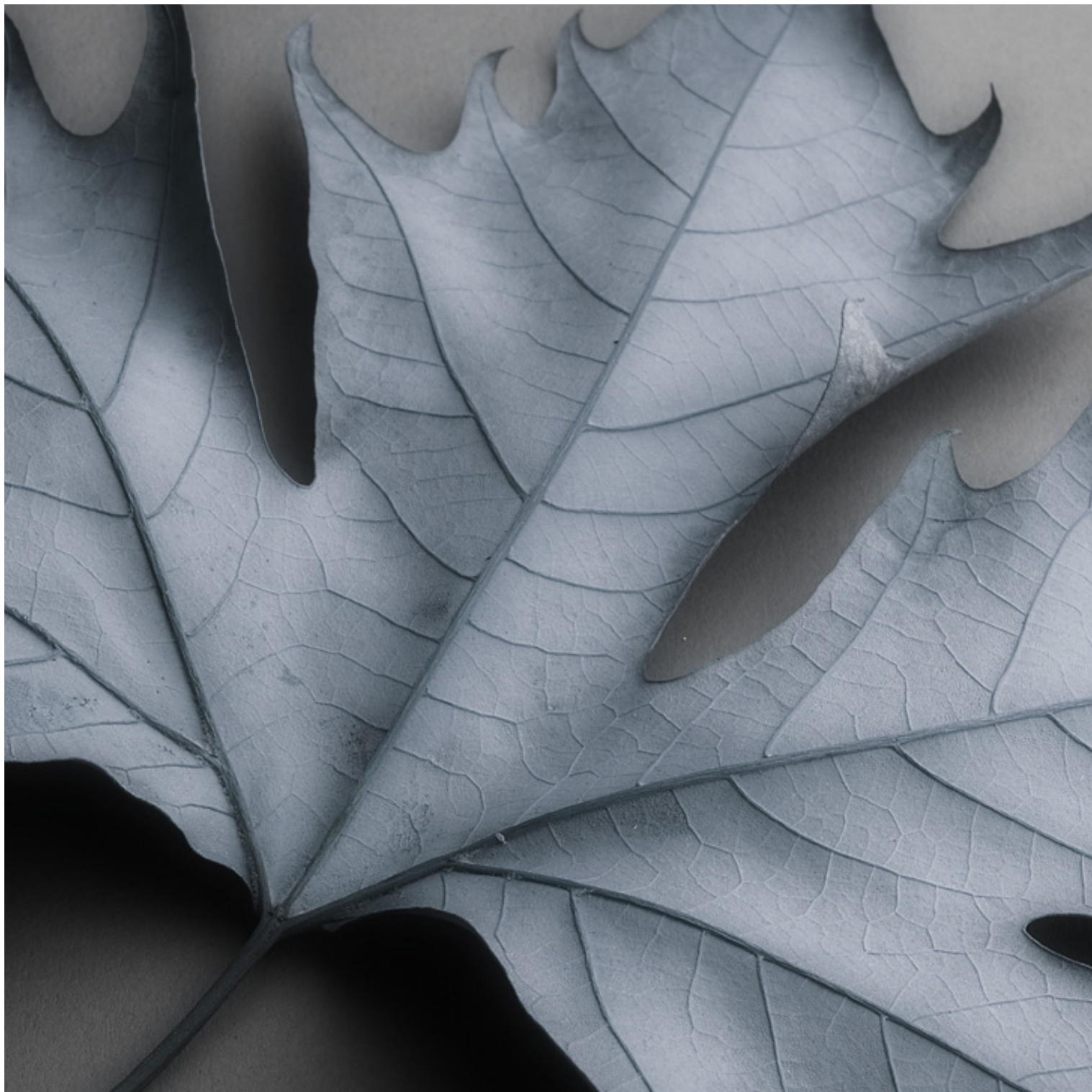
El gris es el color sin fuerza. En él, el noble blanco está ensuciado y el fuerte negro debilitado. Depende mucho más de los colores que lo rodean que de su propio tono. Es neutro y pasivo, simboliza la indecisión y la ausencia de energía, expresa duda y melancolía. Es una fusión de penas y alegrías, del bien y el mal. Psicológicamente es el más difícil de asociar: es demasiado débil para ser masculino, pero también es muy amenazante para ser femenino. No es cálido ni frío. No es espiritual ni material. Es el color sin carácter. Para Lüscher el gris es encerrarse en sí mismo, es ausencia de compromiso.

El gris es la mediocridad, lo aburrido, la resignación, la pasividad y la humildad. Es el color de la sobriedad y la penitencia; de la piedad y la tristeza. Es el color de todos los sentimientos sombríos, la soledad y el vacío. Simboliza la falta de sentimientos. Es también uno de los colores del duelo, ya que en éste, los colores preferidos no son los luminosos. Es también el color

de la vejez, puesto que la edad le pone a todas las personas, el pelo gris.

Es además el color de la lejanía indefinida en la que pensamos sin nostalgia. El polvo gris y las grises telarañas son símbolo de lo olvidado y las cenizas de lo destruido. Grises eran las ropas de los huérfanos en los orfanatos y aun hoy es gris la vestimenta de los presos. En alemán una mujer gris es aquella que no atrae miradas, sin atractivo sexual.

Sólo el 1% de los hombres nombra al gris como su color favorito, y el 13% lo nombra como el menos apreciado. De las mujeres prácticamente ninguna lo considera su color favorito y para el 14% de ellas es el color menos apreciado. Quien considera al gris como su color favorito o lo rechaza, no piensa en el color mismo, sino en los sentimientos ligados a éste.



# Anaranjado

**Etimología:** Del árabe (nāranj), con el mismo significado y éste del persa (nārang), en última instancia del sánscrito nārang, "fruta que le gusta al elefante".

**Nombres o matices de naranja:** azafrán, azafranado, azarcón, anaranjado, cobre, cobrizo, naranjado.

El color naranja o anaranjado, es una combinación del rojo con el amarillo y como tal, tiene un papel secundario en nuestro pensamiento y en nuestro simbolismo. Pensamos en el rojo o en el amarillo antes que en el anaranjado y por esto hay muy pocos conceptos que simbolicen exclusivamente al color naranja. Su nombre procede del de la fruta que antiguamente era un fruto exótico. A nuestro alrededor vemos menos naranjas de los que realmente hay, ya que cosas como el atardecer, los cabellos, el metal caliente, generalmente los asociamos al color rojo, cuando realmente son naranja.

El naranja significa entusiasmo y exaltación, y cuando es muy encendido o más bien rojizo, denota ardor y pasión. Kandinsky afirma que el anaranjado suscita sentimientos de fuerza, energía, ambición, determinación, alegría y triunfo. Es el color de la diversión, la sociabilidad y uno de los colores de la alegría, une y armoniza, sin él no hay entretención. Es además un color lleno de sabor, es el color de lo gustoso y lo aromático, es el color con más aromas: el rojo es dulce, el amarillo es ácido por lo que lo

agridulce es de color naranja. Comemos muchas cosas de color naranja: damascos, duraznos, mangos, zanahorias, salmón, langosta, refrescos, salchichas; además de todo lo rebozado o asado, es naranja.

Pero nuestras experiencias con el naranja son variadas, ya que no esperamos que el salmón tenga gusto a naranja. Siempre esperamos que las cosas de color naranja tengan buen sabor.

Usado en pequeñas extensiones o con acento, es un color utilísimo, pero en grandes áreas es un color demasiado atrevido y puede crear una impresión agresiva.

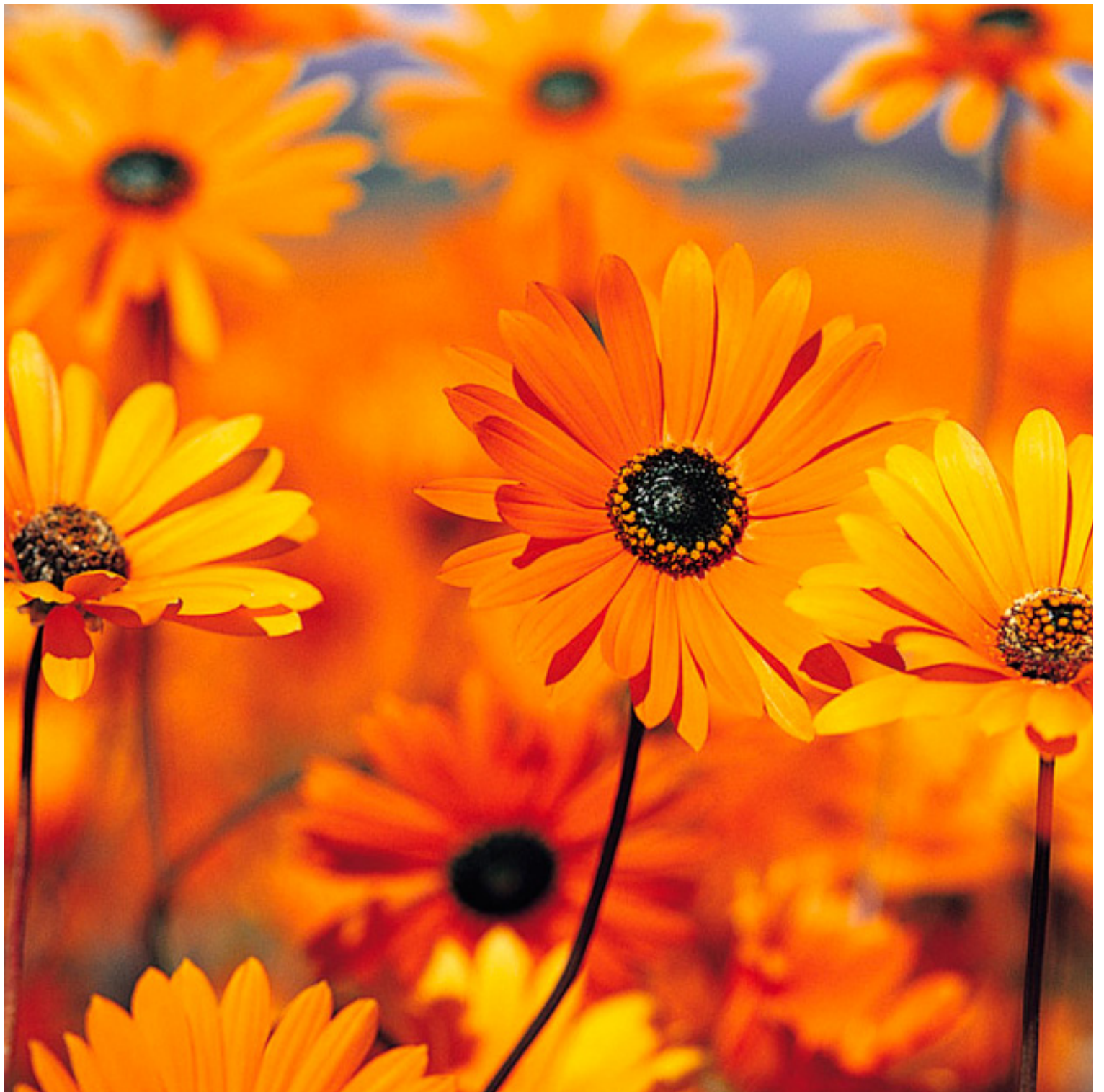
Es además el color del peligro, una calavera sobre fondo naranja, o las luces naranja intermitentes de los autos son ejemplo de esto. Es además el color que más contrasta con el mar, por lo que los chalecos salvavidas y los flotadores comúnmente son naranja. Son naranja también los chalecos de seguridad de los trabajadores en la carretera. A pesar de esto, nadie elige un auto de color naranja, color visible en la oscuridad y la niebla.

El naranja también es el color de lo inadecuado, lo subjetivo y lo original. Es el color que menos se toma en serio.

El naranja, es además, resultado de la luz (amarillo) y el calor (rojo). El naranja es un color femenino, pero aspira al rojo masculino.

Quien viste de naranja quiere llamar la atención. Las prendas de vestir de color naranja, se ven más en mujeres que en hombres. El naranja en la ropa, solo le sienta bien, a aquellas mujeres que les quedan bien los labios pintados de color naranja.

En China, el naranja se sitúa entre el amarillo, color de la perfección y el rojo, color de la felicidad. En el budismo, el naranja es el color de la iluminación, representa el grado supremo de la perfección.





# Negro

**Etimología:** del latín niger, -gra, -grum, donde niger es el negro brillante y ater el negro opaco –o también– niger como oscuro o funesto y ater como triste o sombrío. Además la palabra negro es muy cercana al vocablo griego nekro, que significa muerto.

**Nombres o matices de negro:** aciago, apizarrado, atezado, atramento, azabache, bruno, bruño, cambujo, betún, denegrado, endrino, ennegrecido, melanoideo, negruno, negrura, negruzco, nigrescente, oscurecido, oscuro, pimienta, pizamiento, retinto, sable, sombrío, tapetado, tezado, tostado.



El negro es la ausencia de todos los colores. En lo estricto de esta afirmación, el negro no es un color. Pero aunque no lo sea, el negro es percibido y como tal, está dotado de un simbolismo que no se puede comparar al de ningún otro color. El negro simboliza el final, ya que el blanco es el principio. El negro más profundo se encuentra en el universo y es la ausencia absoluta de luz. Todo acaba en el negro: la carne descompuesta se vuelve negra, como las plantas podridas y las muelas cariadas. Para Goethe, el negro se encuentra del lado pasivo, junto a la sombra y la oscuridad.

El negro como color del fin, es también el color del duelo. La muerte es a veces representada como una figura que porta una daga, viste una túnica negra. El negro además, invierte todo significado positivo de cualquier color vivo. El negro establece la diferencia entre el bien y el mal, porque a su vez, establece la diferencia entre el día y la noche.

El negro también es el color de lo misterioso, la magia y la introversión. Negro y violeta es el acorde menos negativo de todos aquellos que llevan negro, porque es un acorde natural: el violeta se combina con el negro en el cielo nocturno. Juntos, son los colores de lo misterioso, de la magia.

El negro es el color de lo sucio y lo malo. Toda maldad es negra, quien habla mal del otro, lo “denigra”, lo pone negro, ensucia su fama.

El negro es el color de la mala suerte: los supersticiosos le temen a los gatos negros. Para Graves, el color negro es indicador de depresión, solemnidad y profundidad. Para los niños el negro significa secreto, temor y mal. El negro hace referencia a lo prohibido, el “mercado negro” y lo ilegal. Las “listas negras” son las que elaboran las dictaduras con los nombres de personas indeseables o de adversarios políticos. El negro es el color de las organizaciones secretas que van contra la ley. El negro es el color de la protesta y la negación. Escudero dice que el negro es típico de individuos con clara conciencia de enfermedad, estados de angustia y amenaza vital. El negro además representa la violencia y la brutalidad.

El negro es la elegancia sin riesgo. Esto se ve particularmente en la moda masculina, donde los trajes, el frac y el esmoquin, son siempre negros. En la moda femenina, Coco Chanel introdujo el “pequeño negro”, un vestido negro corto, para todas las ocasiones formales. La misma Chanel decía: “tres cosas necesita una mujer: una falda negra, un pulóver negro y el brazo de un hombre al que quiera”.

El negro es el favorito del 10% de los hombres y de las mujeres.<sup>3</sup> La preferencia por el negro depende, más claramente que en ningún otro color, de la edad, mejor dicho de la juventud: mientras más jóvenes, mayor es la predilección por el negro.



# Rojo

**Etimología:** Del latín *russus*, que a su vez derivó de la raíz indoeuropea *reudh*. Diversas fuentes prefieren derivarlo del latín *rufus*, que significa rubio.

**Nombres o matices de rojo:** acanelado, alazán, alazano, almagrado, aloque, amaranto, asalmonado, bermejo, bermellón, brasilado, burriel, borgoña, carmesí, carmín, cereza, coccíneo, colorado, coral, coralina, corinto, encarnado, enrojecido, escarlata, fucsia, grana, granate, grancé, grosella, ígneo, lacre, magenta, ostro, púrpura, purpúreo, robescente, rodeno, rojizo, rosicler, rosmarino, roso, royo, rúbeo, rubí, rubro, rufo, rusiente, sabino, sanguíneo, sobermejo.



El rojo es el primer color al que el hombre le puso un nombre, la denominación cromática más antigua del mundo. El simbolismo del rojo está determinado por dos experiencias elementales: el fuego es rojo y lo es también la sangre. Es el color del amor y del odio, el rojo es el color de todas las pasiones, las buenas y las malas. La sangre se altera y sube a la cabeza y el rostro se ruboriza, por timidez o enamoramiento, o ambas cosas a la vez.

También se enrojece al sentirse avergonzado, porque se esté enojado o se haya excitado. El rojo es el color del corazón y el espíritu.

Es también el color de la fuerza, el vigor, el valor y lo atractivo. Es el más vigoroso de todos los colores, el color de la vida y la alegría. El rojo es además el color

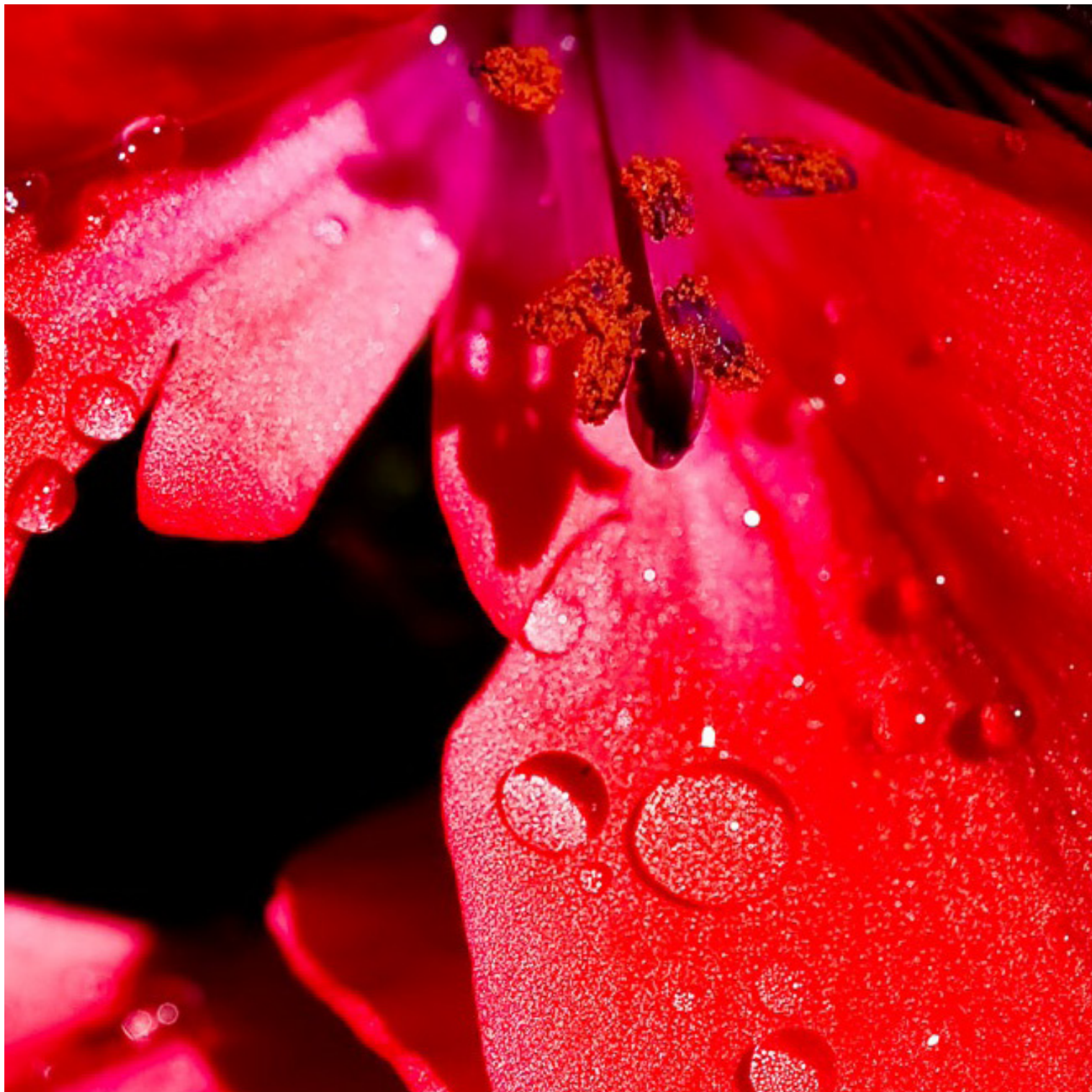
de la ira, la agresividad y la guerra.

El rojo es también el color del peligro y uno de los colores de lo prohibido. Quien se salta un semáforo en rojo se encuentra con una multa, y cuando cualquier instrumento de medida señala algo en rojo, es que algo no marcha bien. En el semáforo el rojo significa ¡alto!, ¡peligro!. Los frenos de emergencia, los extintores y los botones de alarma son rojos. En el fútbol un jugador tiene prohibido seguir jugando cuando el árbitro le enseña la tarjeta roja. Desde la señal que prohíbe estacionar hasta el cartel que prohíbe fumar, todas tienen rojo.

El rojo masculino es el color de la fuerza, la actividad y la agresividad. Es el polo opuesto al pasivo, suave azul y al inocente blanco. El fuego es masculino, el agua es femenina. Rojo es el color de Cristo, azul el de María. La apreciación general del común de las personas es tomar al rojo como un color femenino y al azul como masculino.

El rojo es el color del fuego, y el fuego es imagen de lo divino; es Dios mismo. Moisés ve a Dios como una zarza ardiente. El Espíritu Santo se aparece como una llama. El rojo, como color litúrgico de la Iglesia Católica, es también recuerdo de la sangre del sacrificio. El rojo es el color del dinamismo y de los anuncios publicitarios.

El rojo se ve en todas partes. El rojo agrada a hombres y mujeres en la misma proporción: en cada caso un 12% nombró al rojo como color favorito. Es el primer color que los niños aprenden y por esto lo nombran como color preferido. Cuando todo se vuelve demasiado cromático, el primer color que molesta es el rojo, pues el rojo es el color de los colores.



# Rosa

**Etimología:** proviene del nombre de la flor de la Rosa, que a su vez, viene del término griego rhódon, flor del Rododendro. Rosa se escribe en latín, español, italiano y portugués; rose en francés y alemán; posa en ruso, y sólo algunos como el inglés, lo separan de su referente y lo nombran como adjetivo autónomo, es decir, pink.

**Nombres o matices de rosado:** asalmonado, rosa, rosáceo, rosillo, salmón, salmonado.



El rosa no es simplemente el color intermedio entre el rojo y el blanco, sino que tiene su propio carácter. Hay sentimientos y conceptos que sólo pueden describirse mediante el color rosa, y todos los sentimientos asociados al rosa son positivos; el rosa es, sin duda, el color del que nadie puede decir nada malo. El rosa es el color del encanto, la cortesía, la sensibilidad y lo sentimental. La rosa simboliza la fuerza de los débiles, como la amabilidad y la cortesía.

El rosa es mezcla de un color cálido y un color frío, simboliza las cualidades nobles del compromiso. Para Le Heard, el rosa es inocencia. El rosa también representa la infancia, lo manso y lo pequeño. El contrario pedagógico del rosa, es el negro. Las mujeres y los hombres desprecian al rosa porque lo consideran un color "infantil", y en la mayoría de los casos prefieren al negro. A las mujeres mayores, en cambio, les gusta el rosa como color "joven".

Cuanto más mayores, mayor predilección por el rosa. El rosa es además, el color de lo femenino.

Es además el color de la ternura erótica y del desnudo, la delicadeza, la vanidad, el erotismo, lo seductor y lo atractivo. No es un color asociado a fuerzas elementales. Es suave y tierno; un color delicado. Nos hace pensar en la piel, lo cual lo convierte en un color erótico. Las personas de piel clara, dicen de sí mismas, que son "blancas", pero en realidad son rosadas.

Donde la piel desnuda es más bella es en un entorno rosa. Junto al blanco, el rosa aparece completamente inocente, pero junto al violeta y el negro, oscila entre la pasión y la inmoralidad, entre el bien y el mal. El período Rococó, que duró de 1720 a 1775, fue la época de los colores pastel. La corte francesa dictaba entonces la moda. En los colores claros se manifestaba el sentimiento vital de la corte y mostraban que la aristocracia nada tenía que ver con el sucio trabajo. El rosa es el color de la ilusión, la ensoñación y el romanticismo, todo es "color de rosa". Rosa es todo cuanto no es realista en todas sus formas y matices; el color de lo kitsch y el color de la transfiguración.

El 3 % de las mujeres considera al rosa como su color favorito y entre los hombres son muy pocos los que declaran su preferencia por el rosa.



# Verde

**Etimología:** Del latín viridis, como derivación de la verdura conocida como vidria o berza, una especie de col.

**Nombres o matices de verde:** aceitunado, cardenillo, celedón, cetrino, follaje, glauco, herbazal, porráceo, verdear, verdeceledón, verdecillo, verdegal, verdegay, verdeguear, verdemar, verderol, verderón, verdete, verdín, verdino, verdinoso, verdón, verdor, verdoso, verdoyo, vigor.

El verde es más que un color, es la quintaesencia de la naturaleza; es una ideología, un estilo de vida: es conciencia medioambiental, amor a la naturaleza y, al mismo tiempo, rechazo de una sociedad dominada por la tecnología. El verde es un color pigmento, mezcla de azul y amarillo. Pero este color tiene un simbolismo elemental que lo lleva a ser un color psicológico primario. Es considerado matiz de transición y comunicación entre los dos grandes grupos de colores: cálidos y fríos.

La mayoría de los significados del verde están asociados con la naturaleza, principalmente con la primavera, la vida y el desarrollo de la vegetación. Por esto es apropiado para simbolizar la juventud, la lealtad, la esperanza y la promesa, así como la vida y la resurrección. Es el color de la vida y de la salud, de lo vivo en el sentido más amplio, referido a todo lo que crece. Lo sano es verde, como las sanas hortalizas y las verduras.

Significa crecimiento, es el color simbólico de todo lo que puede desarrollarse y prosperar. Es el color

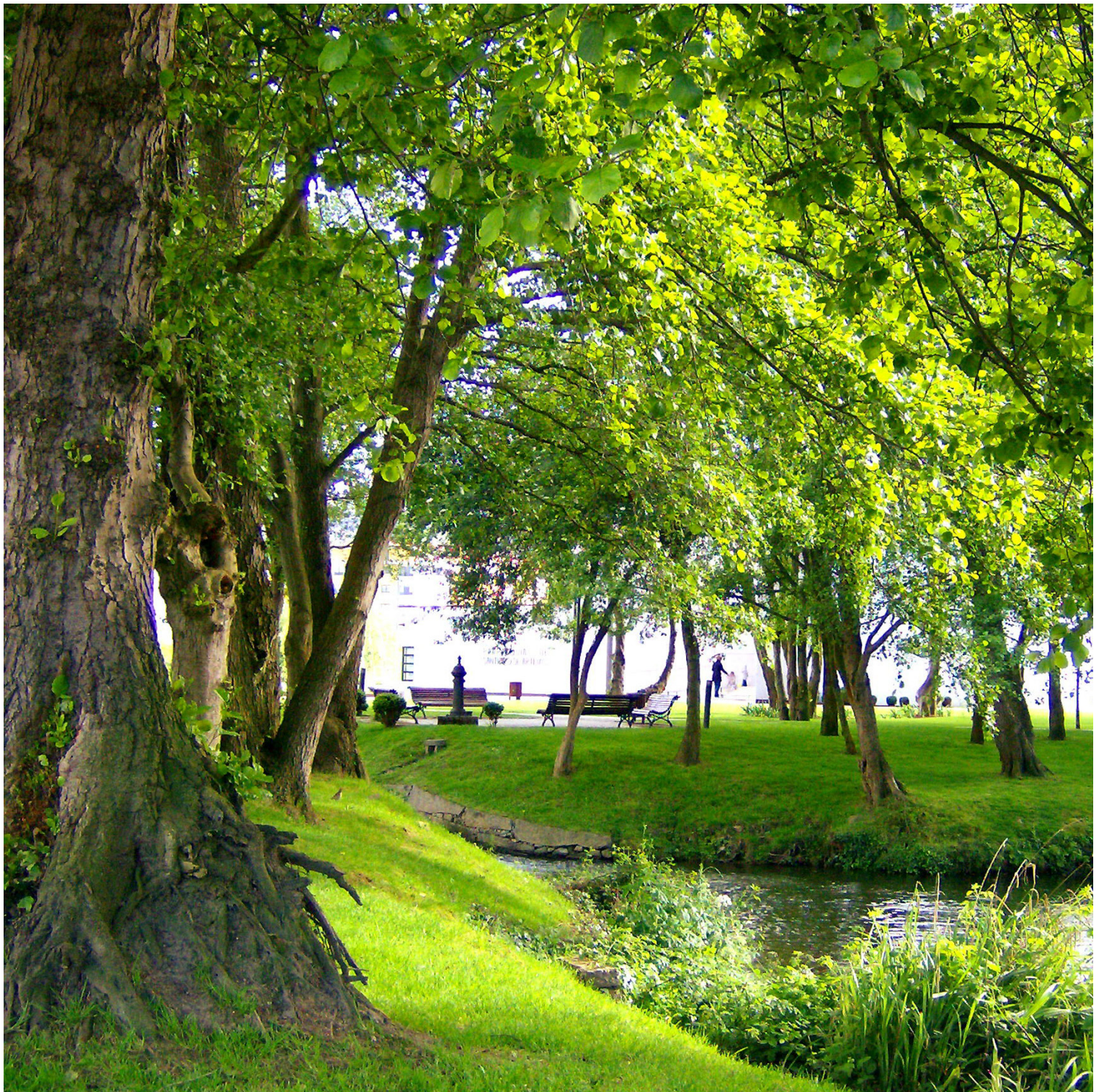
de la naturaleza y lo natural. Una “cosmética verde” es aquella que emplea ingredientes naturales, y una “medicina verde” es la que pretende curar sólo con sustancias naturales. La organización ecologista Greenpeace también eligió la palabra “verde” y a los ecologistas en general se les llama verdes. El efecto naturalista del verde no depende de ningún tono especial de verde. El color que psicológicamente más contrasta con el verde es el poco natural, el artificial violeta.

Pero en contraposición a lo saludable, el verde es también símbolo de lo venenoso. El verde, el color de la vida, combinado con el negro, forma el acorde de la destrucción.

El verde es el color sagrado del Islam. Era el color favorito de Mahoma, quien llevaba un manto y turbante verdes. El sandshak-i-sherif, la bandera que el profeta llevó en la guerra santa que concluyó con la conquista de La Meca, es una bandera verde bordada en oro. Todos los Estados miembro árabes tienen el verde en sus banderas. El Corán prometía un paraíso encantador de verdes prados floridos, bosques umbríos y oasis perpetuos. El verde es además un color tranquilizante. Para Lüscher, el verde representa la pasividad, y corresponde a un temperamento austero y de voluntad constante. El verde también es el color de la libertad, la confianza y la seguridad.

El verde simbolizaba el derecho del hombre a la libertad y la igualdad. El verde es el color preferido del 16% de los hombres y el 15% de las mujeres. Esta preferencia aumenta con la edad, sobretodo entre los hombres.







# Violeta

**Etimología:** Del francés violette diminutivo de la viole. A su vez el latín viola proviene del griego y su raíz es ion o violeta en flor. El adjetivo violáceo nace en el siglo XVI; antes se decía violado, o bien, color de la viola.

**Nombres o matices de violeta:** caracho, cardenal, cárdeno, cinzolín, chirlo, esquimosis, lila, liláceo, morado, obispo, ostro, púrpura, purpúreo, purpurado, purpurino, renegrado, violáceo, violado.



El violeta o púrpura es el color de los sentimientos ambivalentes. Muchas personas no saben distinguir entre el violeta y el lila. La diferencia es que el violeta es mezcla de rojo y azul, mientras que el lila es la de violeta con blanco, es decir, es un violeta de clave alta. En ningún otro color se unen cualidades tan opuestas como en el violeta: es la unión de rojo y azul, de lo masculino y lo femenino, de la sensualidad y la espiritualidad. La unión de los contrarios determina el simbolismo del violeta.

El violeta es el color del poder y la violencia.

En Roma, el púrpura era por ley el color imperial. Goethe afirma que este color causa una impresión de seria dignidad. En contraposición con el poder, el violeta es también el color de la penitencia y la sobriedad, y uno de los colores de la devoción y la fe. El violeta es el color más singular y extravagante de

los colores. Las cosas que existen de color violeta, también existen en otros colores, ya que nada de lo que nos rodea, tiene al violeta como su color natural. Pero el violeta es el menos natural de los colores.

El violeta es el color de la magia, lo oculto, la fantasía, la trasmigración de las almas y lo esotérico. Es el color de la superstición. Combina el sentimiento y el entendimiento, el amor y la abstinencia. En él se funden todos los opuestos. Marca el límite entre lo visible y lo invisible.

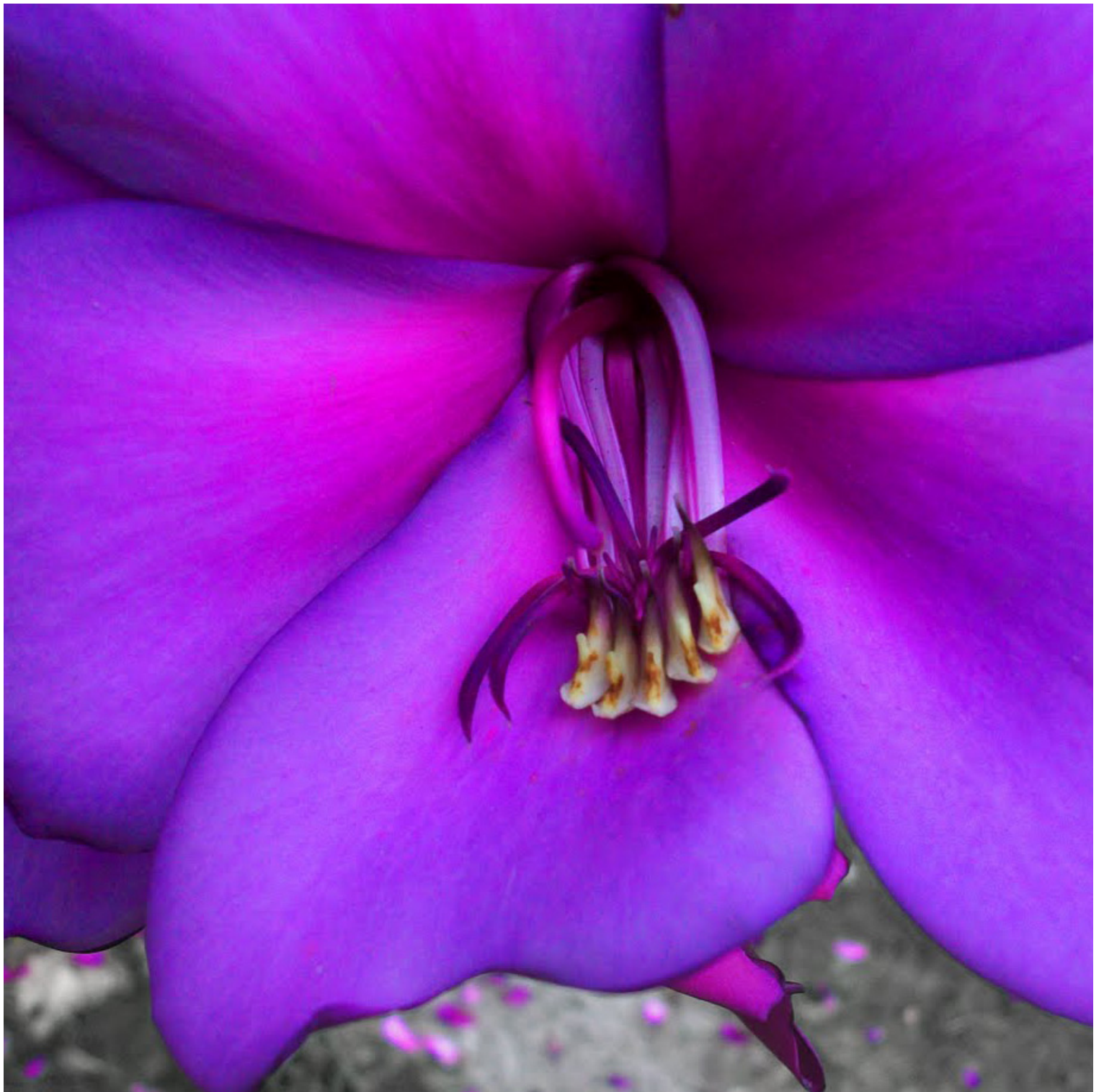
De noche es el último color antes de la oscuridad total. Simboliza el lado inquietante de la fantasía, el anhelo de hacer posible lo imposible. En el esoterismo, el violeta corresponde al color del cerebro, donde se unen los sentimientos con el entendimiento.

Es además el color de la vanidad y uno de los colores de lo femenino. Quien viste de violeta quiere llamar la atención. El violeta y el lila han sido siempre los colores preferidos para empaquetar chocolates. Es el color de los pecados "bonitos", de los pecados "dulces".

Es el color del feminismo, uno de los tres colores del movimiento feminista: violeta, blanco y verde.

Es el color de la ambigüedad, lo inadecuado y lo subjetivo. Es también el color de lo original y la moda. Estéticamente es considerado demasiado atrevido para vestir. El violeta era el color favorito del art nouveau.

Son más las personas que rechazan al violetas que las que lo prefieren. El 12% de las mujeres y el 9% de los hombres lo nombran como el color que menos les gusta, mientras que sólo el 3% de las mujeres y de los hombres lo nombran como su color favorito





# COLOR COLOR

Color a color, un recorrido, por la historia, teorías y psicología del color, un tema que interesa a muchos pero es abarcado por pocos, un tema que absorbe y encanta, el porque de cada cosa, porque el color, porque lo ocupan. Color a color, intenta dar respuesta a algunas de las interrogantes sobre un tema tan amplio como lo es el Color.



