





NATIONAL LIBRARY OF MEDICINE

Bethesda, Maryland











# ANATOMIA

PER VSO ET INTELLIGENZA DEL DISEGNO

RICERCATA NON SOLO SV GL'OSSE, E MVSCOLI DEL CORPO HVMANO;  
MA DIMOSTRATA ANCORA SV LE STATVE ANTICHE PIV INSIGNI.

DI ROMA.

DELINEATA IN PIV TAVOLE CON TVTTE LE FIGVRE  
IN VARIE FACCIE, E VEDVTE.

PER ISTVDIO DELLA REGIA ACADEMIA DI FRANCA PITTURA E SCVLTURA  
SOTTO LA DIREZZIONE DI CARLO ERRARD GIA DIRETTORE DI ESSA IN ROMA.

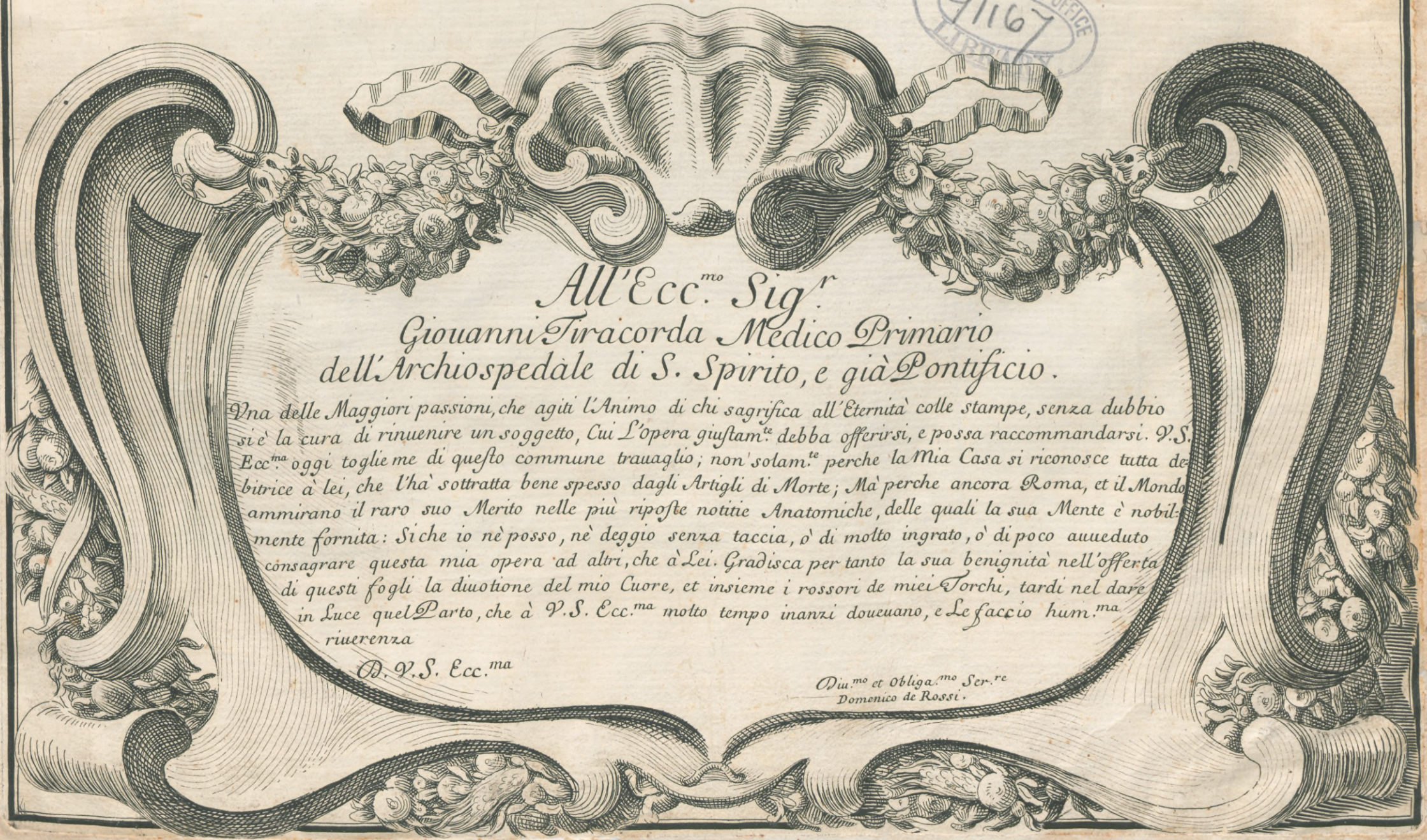
PREPARATA SV'I CADAVERI  
DAL DOTTOR BERNARDINO GENGA REGIO ANATOMICO.

CON LE SPIEGAZIONI ET INDICE DEL SIG.<sup>R</sup> CANONICO GIO. MARIA LANCISI  
GIA MEDICO SEGRETO DELLA S.<sup>MA</sup> MEM.<sup>A</sup> DI PAPA INNOCENTIO XI.

Opera utilissima.

*à Pittori, e Scultori, et ad'ogni altro studioso delle  
nobili Arti del Disegno.*

*Data in Luce da Domenico de Rossi, herede di Gio. Iacomo de Rossi,  
nella sua stamperia in Roma alla Pace con Priu.<sup>o</sup> del Sommo Pontefice.  
il dì xv. Settembre M.DC.XCI.*



*All'Ecc.<sup>mo</sup> Sig.<sup>r</sup>  
Giouanni Tiracorda Medico Primario  
dell'Archiospedale di S. Spirito, e già Ponteficio.*

*Vna delle Maggiori passioni, che agiti l'Animo di chi sacrifica all'Eternità colle stampe, senza dubbio  
si è la cura di rinuenire un soggetto, Cui L'opera giustam.<sup>te</sup> debba offerirsi, e possa raccomandarsi. V.S.  
Ecc.<sup>ma</sup> oggi toglie me di questo commune trauaglio; non solam.<sup>te</sup> perche la Mia Casa si riconosce tutta de  
bitrice à lei, che l'ha sottratta bene spesso dagli Artigli di Morte; Mà perche ancora Roma, et il Mondo  
ammirano il raro suo Merito nelle più riposte notizie Anatomiche, delle quali la sua Mente è nobil  
mente fornita: Sìche io nè posso, nè deggio senza taccia, o di molto ingrato, o di poco auueduto  
consagrarè questa mia opera ad altri, che à Lei. Gradisca per tanto la sua benignità nell'offerta  
di questi fogli la diuotione del mio Cuore, et insieme i rossori de miei Torchi, tardi nel dare  
in Luce quel Parto, che à V.S. Ecc.<sup>ma</sup> molto tempo inanzi doueuano, e Le faccio hum.<sup>ma</sup>  
riuerenza*

*D. V.S. Ecc.<sup>ma</sup>*

*Diu.<sup>mo</sup> et Obliga.<sup>mo</sup> Ser.<sup>re</sup>  
Domenico de Rossi.*









INGREDIMUR CUNCTI DIVES CVM P... A VPERE MIXTVS















SPIEGAZIONE  
della Tavola Prima

*Nella quale si dimostrano gli Ossi del Capo humano, cioe tanto del Cranio, che delle mascelle con le loro suture*

FIGVRA I.

- A. Osso del Fronte detto Coronale
- a. Sutura Coronale
- b. Sutura Sagittale, continuata nella Coronale, che di rado si osserua
- B. Cavità degl' Occhi chiamate Orbitre
- C. Ossi del Naso
- D. Ossi delle guancie dette delle Mele
- E. Mascella superiore
- F. Mascella inferiore
- G. Denti, che spesso uariano nel loro numero osseruandosene hora 28 hora 30 hora 32

FIGVRA II.

- A. Osso del Vertice, detto Sincipite
- B. Osso delle Tempia
- C. Osso iugale, o Zigoma, sotto cui passa il muscolo temporale
- a. Sutura Coronale
- b. Sutura Sagittale
- c. Sutura bastarda, con la quale si congiunge l' Osso delle tempia con l'Osso Coronale, e Sincipite
- d. Denti anteriori, detti incisori
- e. Denti laterali chiamati Canini
- f. Denti posteriori detti molari

FIGVRA III.

- A. Processo anteriore della mascella inferiore
- B. Processo posteriore
- C. Forame dell' Orecchio

FIGVRA IV.

- a. Processo detto mamillare
- b. Processo detto Stiloidè

FIGVRA V.

- A. Ossi della mascella superiore, detti del Palato
- B. Osso dell' Occipite
- a. Sutura lambdoidale

FIGVRA VI.

- A. Forame, per cui esce dalla Cavità del Cranio la Spinal Midolla

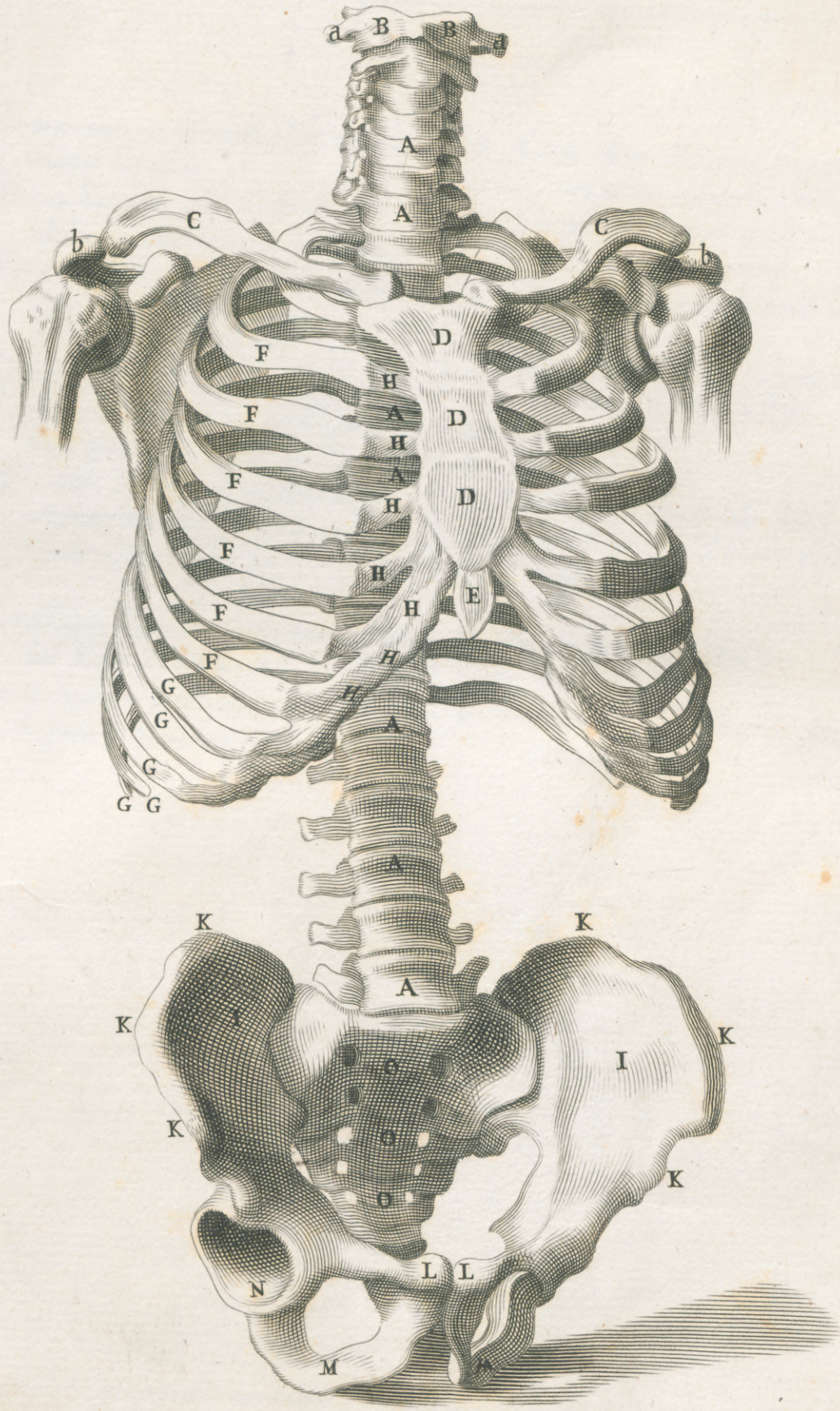
*Date in luce da Domenico de Rossi erede di Gio. Giacomo de Rossi  
nella Sua Stamperia in Roma alla Pace con Priu. S. P.*







TAVOLA SECONDA









6

SPIEGAZIONE  
della Tauola Seconda

*Nella quale si dimostrano gli Ossi del tronco, o busto Humano nel sito, e ueduta anteriore*

- |   |  |
|---|--|
| <p>A. Spina composta di molti Ossi, che chiamansi Vertebre</p> <p>B. Prima Vertebra del Collo, detta Atlantica, che sostiene il Capo</p> <p>a. Dui processi, o prominanze dette apofisi della Vertebra Atlantica</p> <p>C. Ossi detti Clauicole, che dalla parte anteriore si articolano con lo Sterno, e con l'altra colla Scapula</p> <p>D. Osso detto Sterno, che ne bambini è composto di molti Ossi, mà ne Vecchij s'indura in un sol' Osso</p> <p>E. Cartillagine Xifoidè, o mucronata detta dal Volgo Forcella</p> <p>F. Coste legittime tanto destre, che sinistre, le quali si conettono con lo Sterno</p> | <p>G. Coste dette Spurie, o illegittime, perche non uanno ad unirsi con lo Sterno.</p> <p>H. Cartillagini, con le quali si congiungono le Coste allo Sterno</p> <p>I. Ossi Ilij delineati nelle parti interne</p> <p>K. Circonferenza detta Cresta, Lembo, o Costa de gl' Ossi Ilij</p> <p>L. Ossi del Pube</p> <p>M. Ossi de gl' Ischij</p> <p>N. Cautà detta accettabolo dell' Ischio, in cui si articola il Capo dell' Osso della Coscia</p> <p>O. Faccia interna dell' Osso Sagro</p> <p>b. Prominanze delle Scapole dette Acromij</p> |
|---|--|

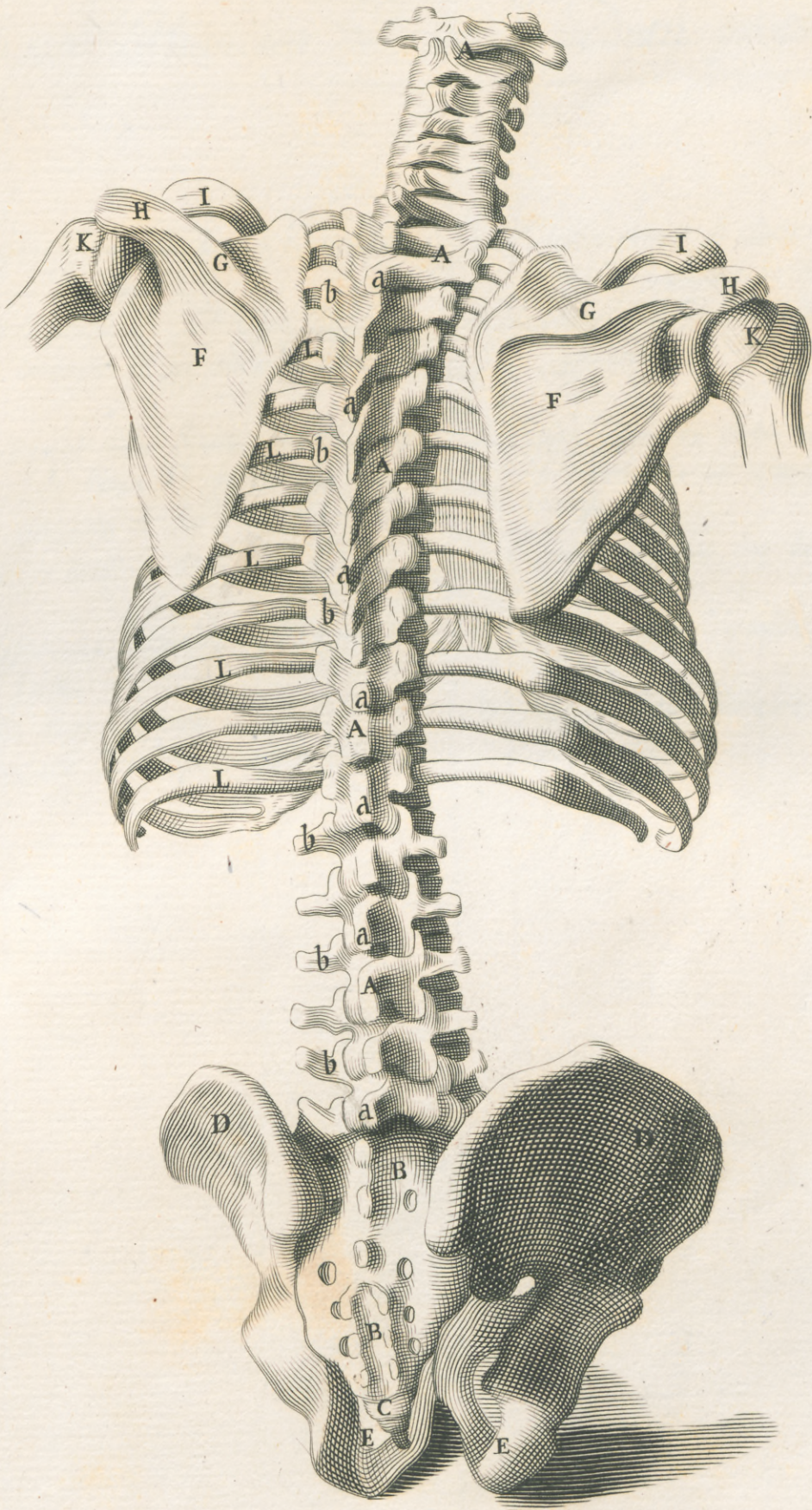
*Date in luce da Domenico de Rossi erede di Gio. Giacomo de Rossi  
nella Sua Stamperia in Roma alla Pace con Priu. S. P.*







TAVOLA TERZA









SPIEGAZIONE  
della *Tauola Terza*

*Nella quale si dimostrano gli Ossi del Tronco, o busto Humano nel sito, e ueduta posteriore*

- |   |   |
|---|---|
| <p>A. Spina Composta di 24 Ossi, chiamati Vertebre</p> <p>B. Parte posteriore dell' Osso Sagro, composto di sei altre Vertebre</p> <p>C. Estremità della Spina, detta Coccige, e da Greci Droygion cioè Coda, composta di due o tre Ossi.</p> <p>D. Faccia esterna degl' Ossi Ilij</p> <p>E. Apparenza posteriore dell' Osso Ischio</p> <p>F. Osse detti Scapuli</p> <p>G. Processo detto Spina della Scapola</p> | <p>H. Continuazione di detta Spina, che in quella estremità si dice Acromion</p> <p>I. Clauicola nella sua ueduta posteriore</p> <p>K. Parte superiore detta Capo dell' Vmero, che si articola con la Scapola</p> <p>L. Coste articolate con la Spina</p> <p>a. Apofisi delle Vertebre, detti retti</p> <p>b. Apofisi delle Vertebre, detti trasuersi</p> |
|---|---|

*Date in luce da Domenico de Rossi erede di Gio. Giacomo de Rossi  
nella Sua Stamperia in Roma alla Pace con Priu. S. P.*







TAVOLA QUARTA

*Nella quale si dimostrano gli Ossi del Tronco, o busto Humano nel sito, e ueduta laterale*

- A. Apofisi, o prominenze rette delle Vertebre del Collo, e de Lombi
- B. Apparenza laterale, ed esterna della Scapola
- a. Margine della Cavita Glenoide cioe superficiale della Scapola nella quale si riceue, et articola il Capo dell'Umero
- D. Portione superiore dell'Oso detto Capo dell'Umero
- E. Apparenza laterale delle Coste gia descritte, et indicate nella figura terza
- C. Clauicola destra
- b. Sterno in veduta laterale

- F. Apparenza laterale, ed esterna dell'Oso Ilio
- G. Apparenza laterale dell'Oso Sagro
- H. Apparenza laterale dell'Oso Ischio
- I. Cavita detta dell'Ischio nella quale viene riceuuto il Capo del femore
- K. Apparenza laterale, ed esterna dell'Oso del Pube

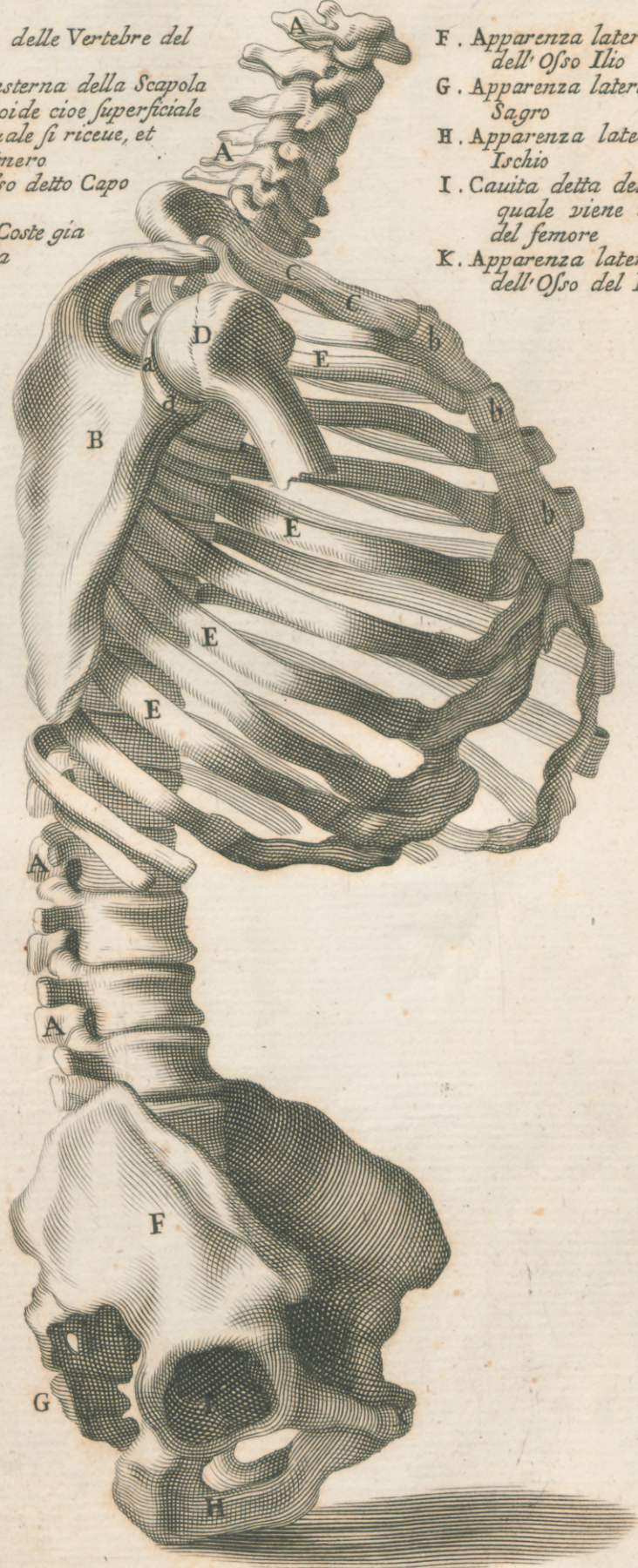






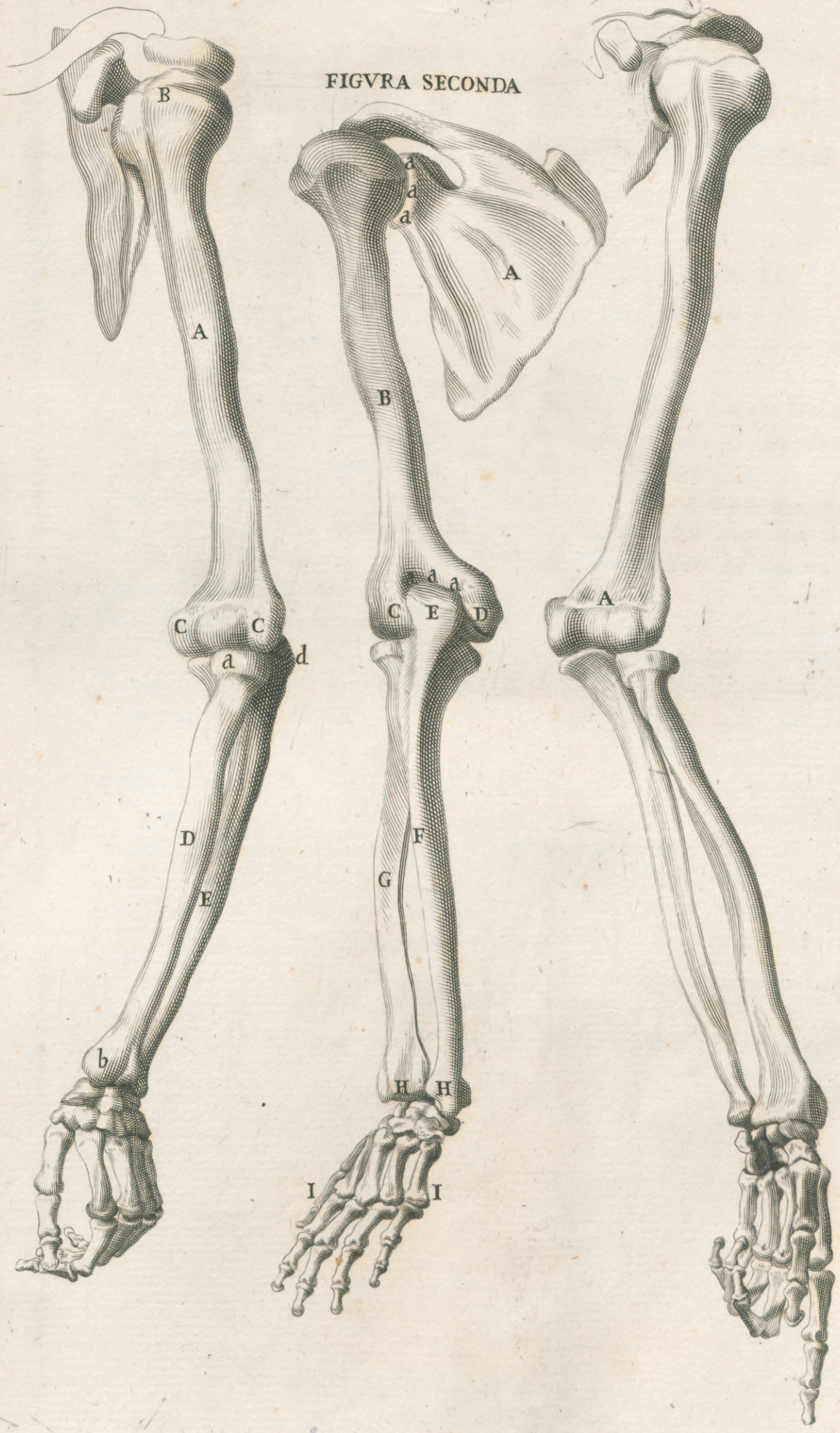


TAVOLA QVINTA

FIGVRA PRIMA

FIGVRA TERZA

FIGVRA SECONDA









SPIEGAZIONE  
della *Tauola Quinta*

*Nella quale si dimostrano gli Ossi del Braccio,  
e della Mano, diuisi in tre ordini, cioe in Vmero,  
in Cubito, e Radio, e in mano estrema*

FIGVRA I.

*In cui si mostra il Braccio sinis-  
tro in ueduta laterale interiore*

- A. Osso detto Vmero, che è il maggiore di quei del Braccio
- B. Capo dell' Vmero, che si mostrò nell' antecedente Figura articolato con la Scapola
- C. Apofisi, o prominenze inferiori dell' Osso dell' Vmero
- D. Osso detto Radio, minore dell' Vmero
- E. Osso detto Cubito, minore del Radio
- a. Estremità Superiore del Cubito che si articola coll' Vmero
- b. Estremità inferiore dell' Osso Radio, che si articola col Carpo
- d. Punta del Cubito, detta da Greci Olecranon, la quale, nel piegare internamente il Braccio, si osserua far quasi un angolo acuto, nello Stendere poi il braccio si asconde in una cavità dell' Osso dell' Vmero come si uede nella seguente Figura

FIGVRA II.

*In cui si dimostra il Braccio pari-  
mente sinistro in ueduta posteriore*

- A. Scapola
- a. Margine della Cavità Glenoide già indicata nella tauola antecedente
- B. Osso dell' Vmero
- C. Apofise, o prominenza inferiore, ed interna dell' Osso dell' Vmero
- D. Apofise inferiore ed esterna del sudetto Osso
- E. Punta del Cubito detta Olecranon, occultata nella Cavità dell' Osso dell' Vmero
- a. Cavità, o Seno posteriore della Troclea del braccio nel quale entra l' Olecranon
- F. Osso detto Cubito
- G. Osso detto Radio
- H. Estremità del Radio, e del Cubito
- I. Ossi della mano diuisi in tre parti delle quali nella *Tauola 9.<sup>a</sup>* si fara distinta men-  
tione

FIGVRA III.

*In cui si mostra il Braccio sinistro  
in sito anteriore*

- A. Sino, o Cavità anteriore dell' Osso Vmero

*Date in luce da Domenico de Rossi erede di Gio. Giacomo de Rossi  
nella Sua Stamperia in Roma alla Pace con Priu. S. P.*

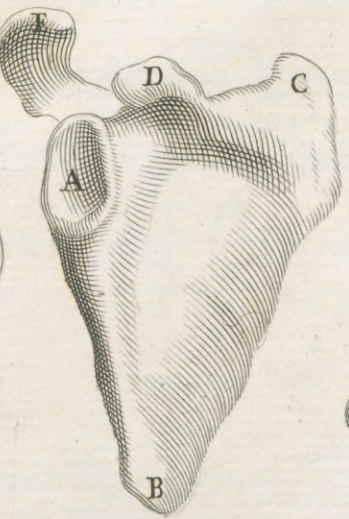




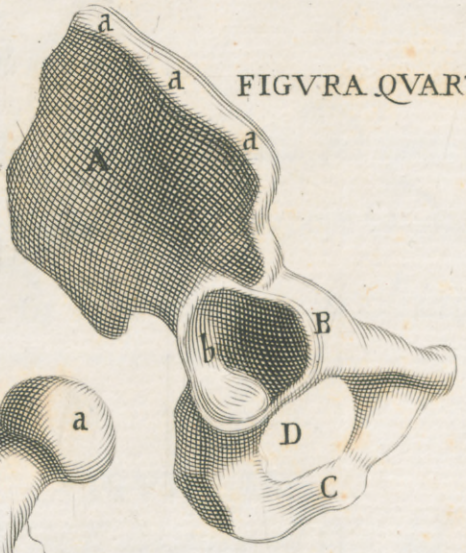


TAVOLA SESTA

FIGVRA PRIMA



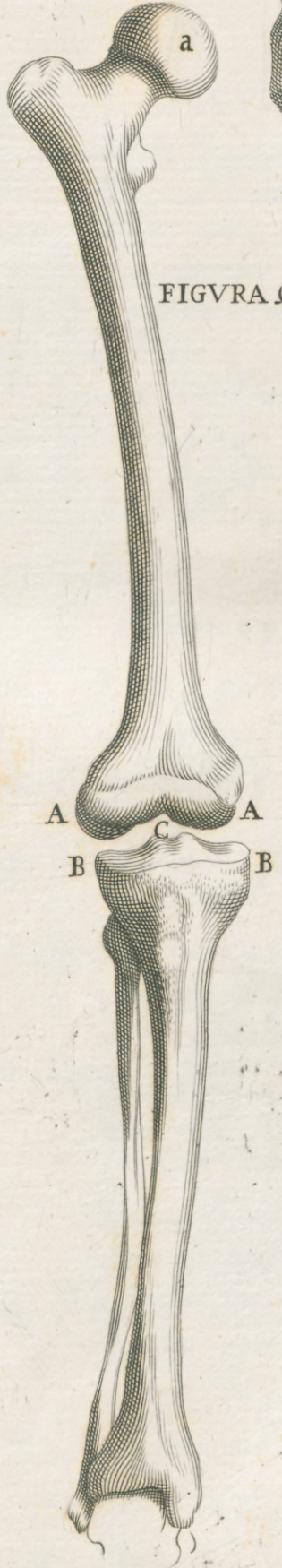
FIGVRA QVARTA



FIGVRA SECONDA



FIGVRA QVINTA



FIGVRA TERZA



FIGVRA SESTA









13

SPIEGAZIONE  
della *Tauola Sesta*

*Nella quale si dimostrano distintam.<sup>te</sup> le congiunzioni, ed articolazioni della Mano, e del Piede, esponendosi alquanto dis- tanti l' estremità di detti Ossi, che fra di loro si articolano*

FIGVRA I.

*In cui si mostra la Scapola sinistra*

- A. *Cavità Glenoide cioè, superficiale nella quale entra il Capo dell'Vmero*
- B. *Angolo inferiore della Scapola*
- C. *Angolo superiore*
- D. *Processo detto Ancotiforme*
- E. *Sommità della Scapola, detta da Greci Acromion*

FIGVRA II.

*In cui si fa uedere l'Osso dell' Vmero, articolato cogl' Ossi del Cubito, e Radio*

- A. *Articolazione fatta con le due prominente inferiori dell' Osso dell' Vmero con gl' Ossi del Radio, e Cubito*

FIGVRA III.

*In cui si mostra l' articolazione diuisa, e staccata de sudetti Ossi*

- A. *Le due estremità dell' Vmero inferiore, e del Cubito superiore alquanto separate fra di loro*
- B. *Principio del Radio aderente superiormente al Cubito*

FIGVRA IV.

*In cui si mostrano gli Ossi dell' Ilio dell' Ischio, e del Pube destro nella loro faccia esteriore*

- A. *Faccia esteriore del Osso Ilio*
- a. *Spina detta Cresta dell' Osso Ilio*
- B. *Osso Ischio*
- b. *Cavità dell' Ischio*
- C. *Osso del Pube*
- D. *Forame dell' Osso del Pube, che uien chiuso dal muscolo Otturatore esterno*

FIGVRA V.

*In cui si mostra l' articolazione dell' Osso del Femore cō quello della Tibia*

- A. *Articolazione diuisa, e staccata de sudetti Ossi*
- B. *Prominente o apofisi dell' Osso della Tibia*
- C. *Prominente posta in mezzo dell' estremità dell' Osso della Tibia che si articola col Femore*
- a. *Capo del femore, che si articola entrando nella cavità dell' Ischio b. dell' antecedente figura*

FIGVRA VI.

*In cui si mostra la Rotola fuori del suo sito*

- A. *Rotola del Ginocchio fuori del suo sito*

*Date in luce da Domenico de Rossi erede di Gio. Giacomo de Rossi nella Sua Stamperia in Roma alla Pace con Priu. S. P.*



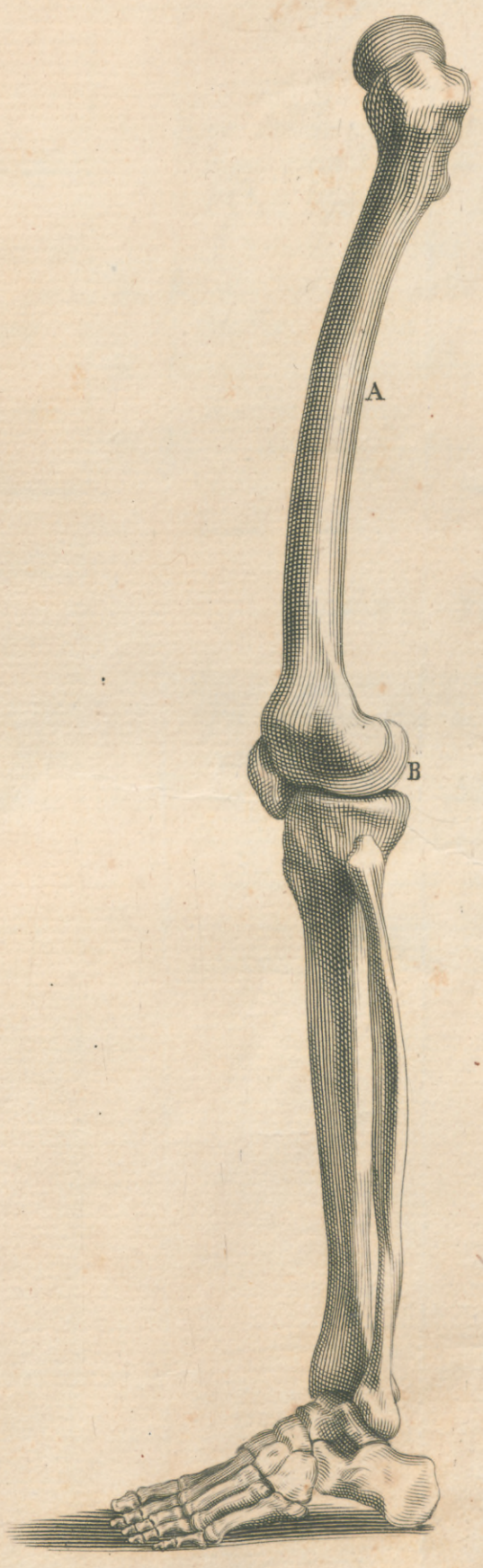
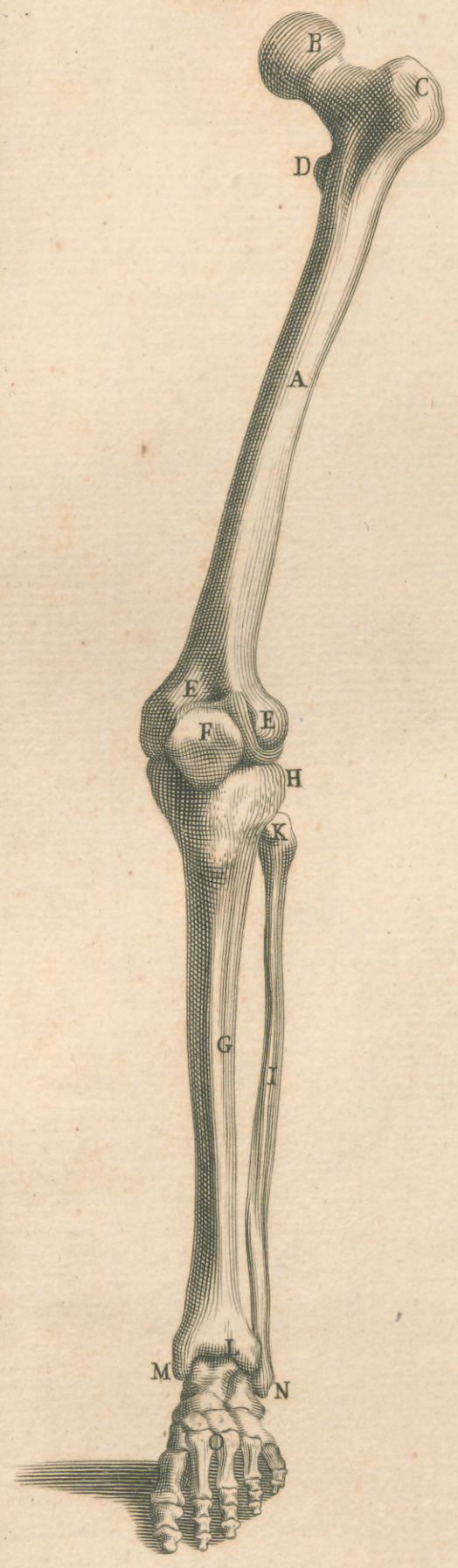




TAVOLA SETTIMA

FIGVRA PRIMA

FIGVRA SECONDA









SPIEGAZIONE  
della *Tauola Settima*

*Nella quale si dimostrano gli Ossi del Femore,  
della Gamba, e del Piede*

FIGVRA I.

*In cui si mostrano li sudetti Ossi  
in sito anteriore*

- A. Osso detto Femore, maggiore non solo di quei, che sono disegnati in questa figura, ma d'ogni altro dello Scheltro Humano
- B. Capo del Femore, che si articola, riceuuto nella Cautà dell'Ischio
- C. Processo esterno dell'Osso del Femore, detto *Gran Trocantere*
- D. Processo interno, e minore detto *piccolo Trocantere*
- E. Apparenza anteriore dell'Apofisi inferiori del Femore
- F. *Rotula Patella, o Mola del Ginocchio*
- G. Osso maggiore della Gamba detto *Tibia*
- H. Apofisi superiori, e laterali della *Tibia*
- I. Osso minore della Gamba, detto *Fibola*
- K. Principio della *Tibia*, alligato lateralmente all'apofise esterno superiore della *Tibia*

- L. Seno dell'Estremità inferiore, et anteriore della *Tibia*, nel quale entra l'Osso *Navicolare del Tarso*, cui si articola il *Piede estremo*
- M. Apofise inferiore della *Tibia*, detto *Malleolo interno*
- N. Apofise inferiore della *Tibia*, detto *Malleolo esterno*
- O. *Piede estremo*, che sarà diuiso, e descritto nelle sue parti nella *tauola nona*

FIGVRA II.

*In cui uengono rappresentati gl'  
Ossi medesimi, ma in sito laterale  
esterno*

- A. Si noti, che l'Osso del Femore posteriormente, e *Curuo*, e anteriormente, e alquanto gibbo
- B. Prominenza, o apofise inferiore, e posteriore degl'Ossi del Femore







TAVOLA OTTAVA  
*Nella quale si mostrano gli Ossi medesimi della  
 Tavola antecedente ma in siti diversi*

FIGVRA PRIMA

FIGVRA SECONDA

## Spiegazione

## FIGVRA I.

*In cui si mostrano i  
 sudetti Ossi in sito  
 laterale interno*

A. Capo del Femore

B. Rotola del Ginocchio

C. Osso della Tibia

D. Malleolo Interno

## FIGVRA II.

*In cui si mostrano i sudetti  
 Ossi ma in sito  
 posteriore*

A. Processo maggiore dell'  
 Osso del Femore detto  
 gran Trocantere

B. Processo detto piccolo  
 Trocantere

D. Fibola Osso minore della  
 Gamba

E. Malleolo esterno

F. Osso del Calcagno









TAVOLA NONA

FIGVRA PRIMA

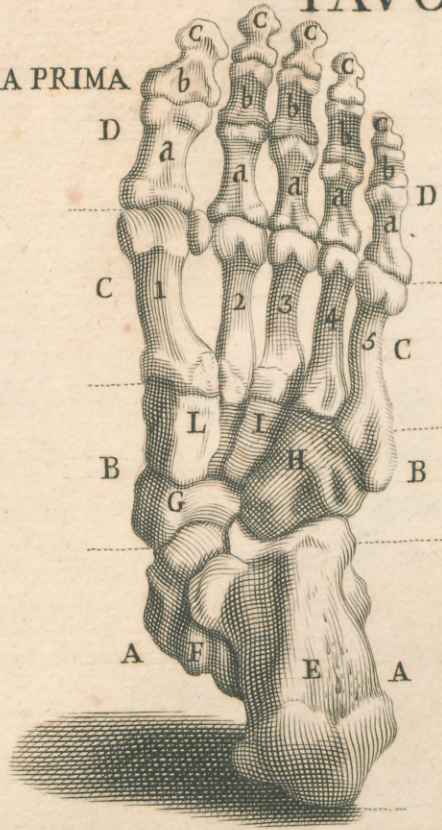
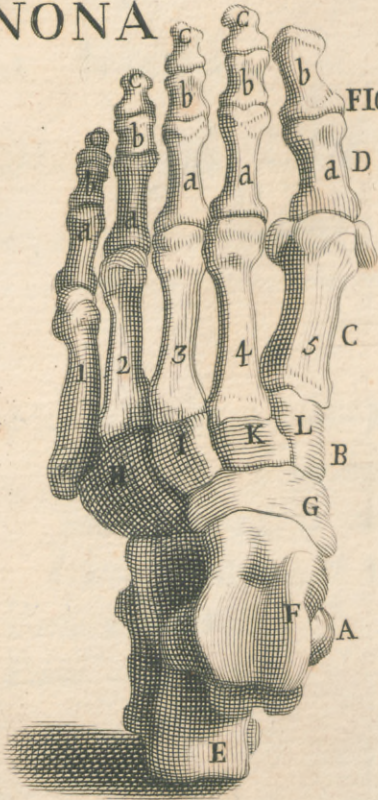


FIG. SECONDA



FIGVRA QVARTA

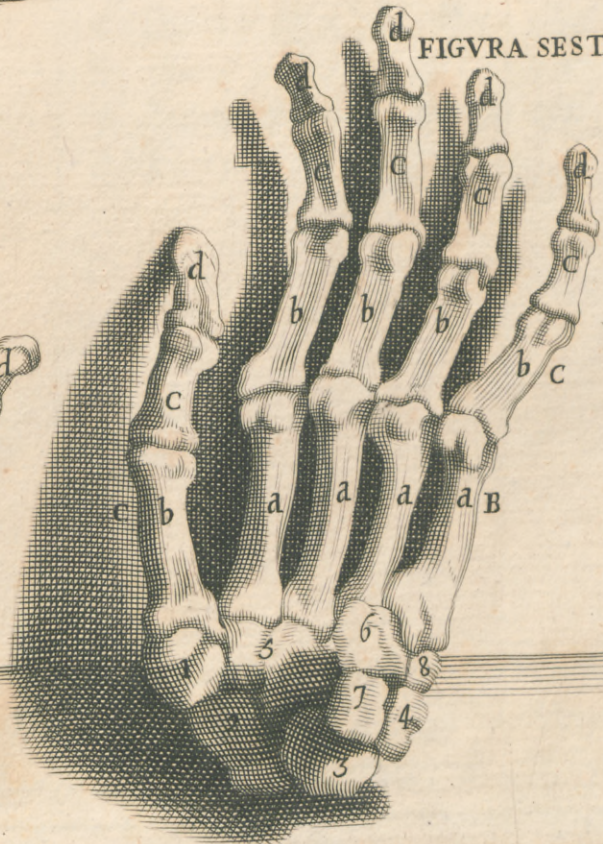
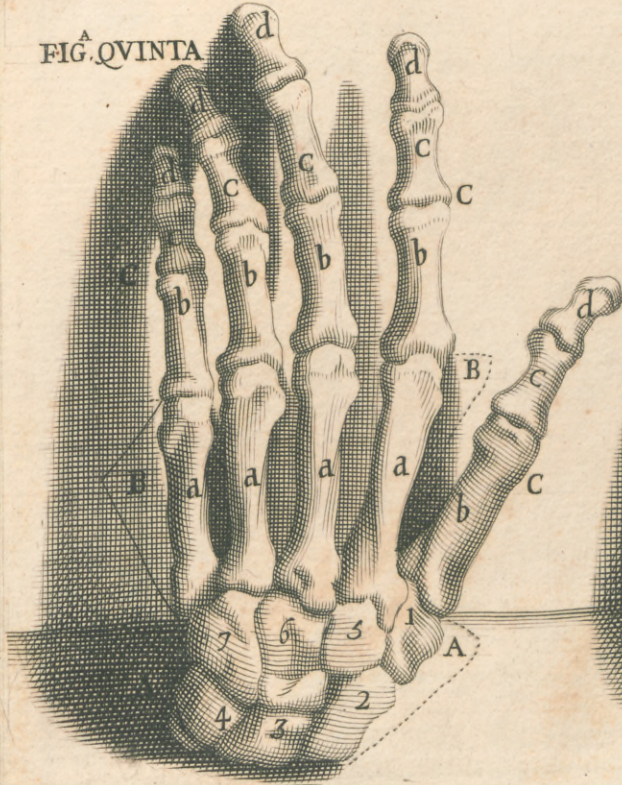


FIGVRA TERZA



FIGVRA SESTA

FIG. QVINTA









SPIEGAZIONE  
della Tauola Nona

*Nella quale si dimostrano gli Ossi  
componenti il Piede, e la Mano*

FIGVRA I. e FIGVRA II.

*Nelle quali si mostra il Piede  
sinistro secondo le due faccie  
di sotto, e di sopra diuiso in  
quattro parti*

- A. Parte innominata detta Calcagno
- B. Tarso
- C. Metatarso
- D. Diti

*E perche la parte innominata  
uien confusa da alcuni Anato-  
mici con il Tarso, perciò si nota-  
ranno qui sotto gli Ossi dell' una,  
e dell' altra parte con i proprij nomi*

- E. Osso del Calcagno
- F. Astragolo, altrimenti Talo
- G. Osso Nauicolare
- H. Osso Cubiforme
- I. Osso Cuneiforme mezzano
- K. Osso Cuneiforme minore
- L. Osso Cuneiforme maggiore
- 1.2.3.4.5. Li cinque Ossi del Metatarso
- abc. Ossi de i diti in numero di tre  
per ciascuno, fuorche quei del  
Pollice, che sono due soli

FIGVRA III. e FIGVRA IV.

*Nelle quali si mostra il Piede  
sinistro secondo le due faccie  
Laterali interna, et esterna*

- A. Parte interna
- B. Parte esterna

FIGVRA V. e FIGVRA VI.

*Nelle quali si fa uedere la  
Mano sinistra secondo le due  
uedute esterna, et interna*

- A. Prima parte della mano detta  
Carpo
- B. Seconda parte detta Metacarpo
- C. Terza parte detta Diti
- 1.2.3.& Gli otto Ossi componenti il  
Carpo

- a. Quattro Ossi del Metacarpo
- b. Primo ordine } degl' Ossi de i diti
- c. Secondo ordine } che in tutto sono
- d. Terzo ordine } quindici

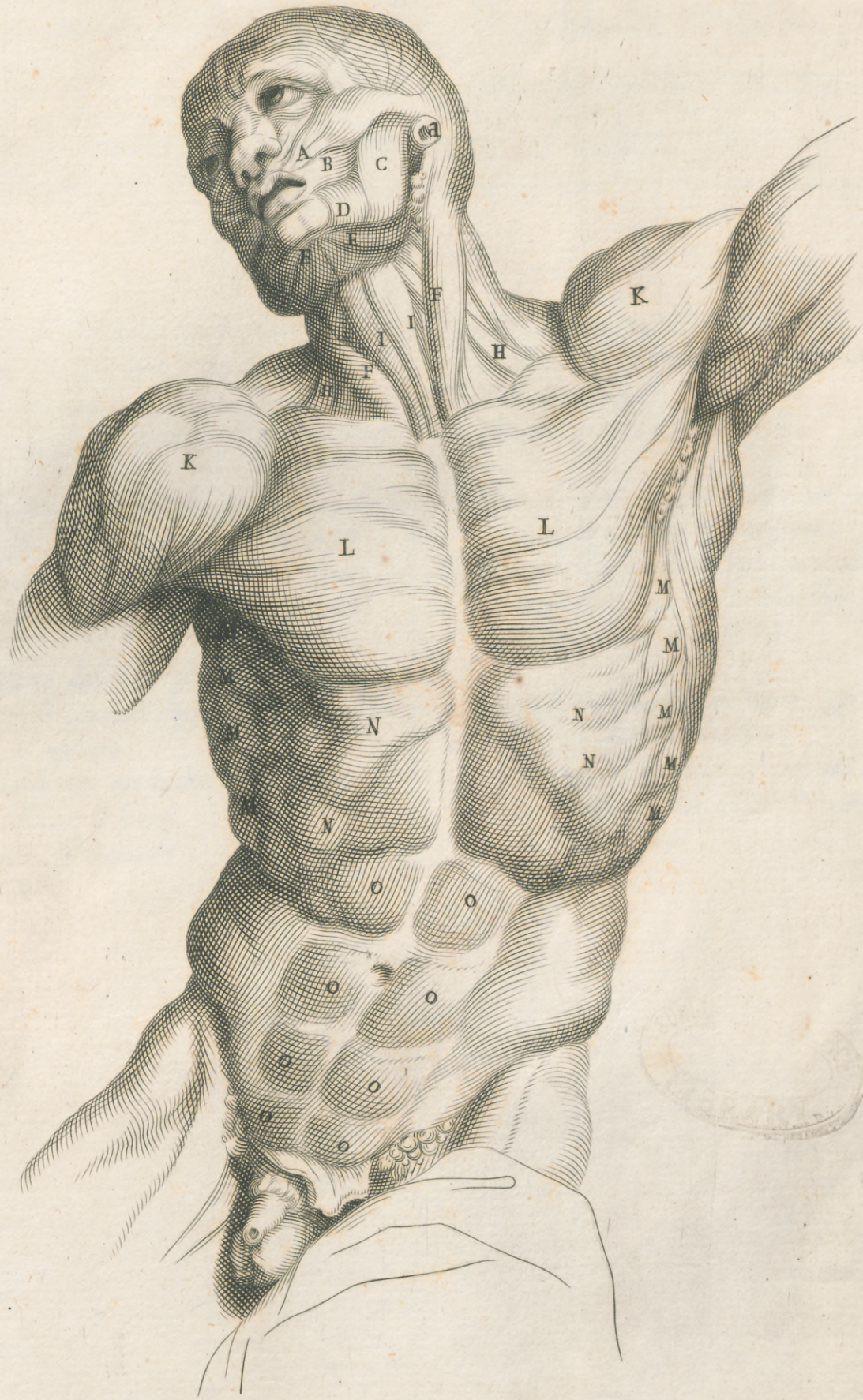
*Date in luce da Domenico de Rossi erede di Gio. Giacomo de Rossi  
nella Sua Stamperia in Roma alla Pace con Priu. S. P.*







TAVOLA X.









20

SPIEGAZIONE  
della Tauola Decima

*Nella quale si dimostrano i Muscoli, che immediatam<sup>te</sup>  
soggiacciono agl'integumenti Comuni, e compariscano an-  
che negl' Huomini gracili anteriori<sup>te</sup> nel uolto, e busto.*

- |  |   |
|--|---|
| <p>A. Muscolo attolente il Labro superiore</p> <p>B. Muscolo detto buccinatore, perche in quei<br/>che suonano la Tromba si gonfia, e<br/>serue a spingere in dietro la bocca</p> <p>C. Muscolo massetere, che muoue la mascel-<br/>la inferiore lateralmente in dietro</p> <p>D. Muscolo che muoue il Labro inferiore<br/>all'ingù</p> <p>a. Forame dell' Orecchio esterno</p> <p>E. Muscoli biuentri, deprimenti la mascel-<br/>la inferiore</p> <p>F. Muscoli detti mastoidei, che seruono a<br/>chinare il Capo</p> <p>H. Muscoli mouenti l' Osso Iotide</p> | <p>I. Muscoli mouenti la Cartillagine<br/>Tiroide, o scutiforme, detti Sternotiroidei</p> <p>K. Muscoli deltoidi</p> <p>L. Muscoli pettorali maggiori</p> <p>M. Muscoli detti per le loro dentate estre-<br/>mità ferrati antichi maggiori</p> <p>N. Muscoli del Ventre infino ouero Addo-<br/>mine, detti per il sito delle loro<br/>fibre obliqui descendenti</p> <p>O. Muscoli del medesimo Ventre infino<br/>che da diuerse tendinose<br/>intersettioni uengono a fare diuerse<br/>prominenze, e sono chiamati retti<br/>dell' Addomine</p> |
|--|---|

*Date in luce da Domenico de Rossi erede di Gio. Giacomo de Rossi  
nella Sua Stamperia in Roma alla Pace con Priu. S. P.*

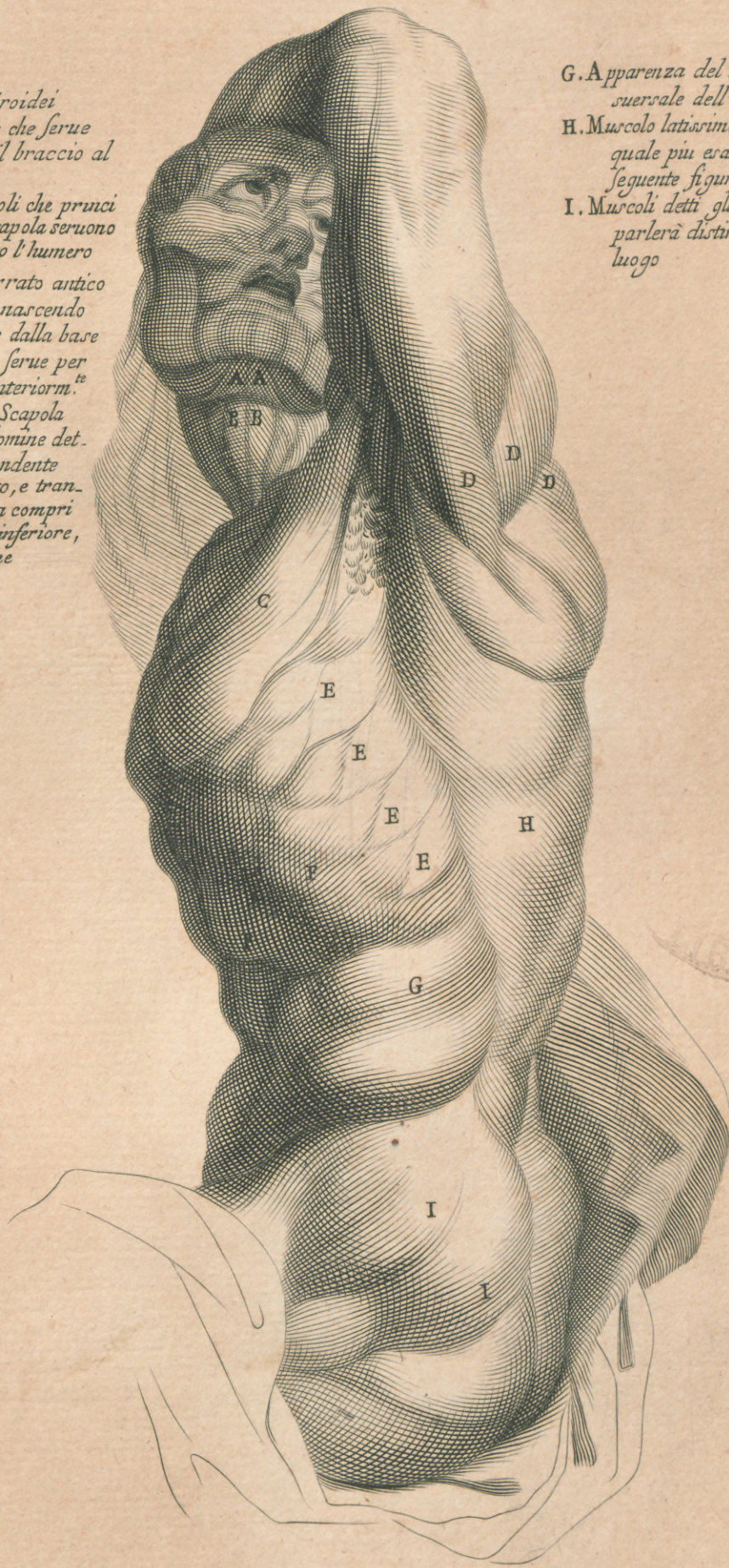






*Nella quale si dimostrano anteriormente i Muscoli  
del tronco Humano in ueduta laterale*

- A. Muscoli biuentri  
 B. Muscoli Sternotiroidei  
 C. Muscolo pettorale che serue  
ad accostare il braccio al  
petto  
 D. Tendini de Muscoli che princi-  
piando dalla Scapola seruono  
a portare in giro l' humero  
 E. Muscolo detto serrato antico  
maggiore, che, nascendo  
posteriormente dalla base  
della Scapola, serue per  
tirare in giù anteriorm.<sup>te</sup>  
la medesima Scapola  
 F. Muscolo dell' addomine det-  
to obliquo descendente  
che con il retto, e tran-  
uersali serue a compri-  
mere il uentre inferiore,  
cioè l' addomine



- G. Apparenza del muscolo detto tra-  
suersale dell' addomine  
 H. Muscolo latissimo del dorso del  
quale più esattamente nella  
seguente figura  
 I. Muscoli detti glutij, de quali si  
parlerà distintamente a suo  
luogo



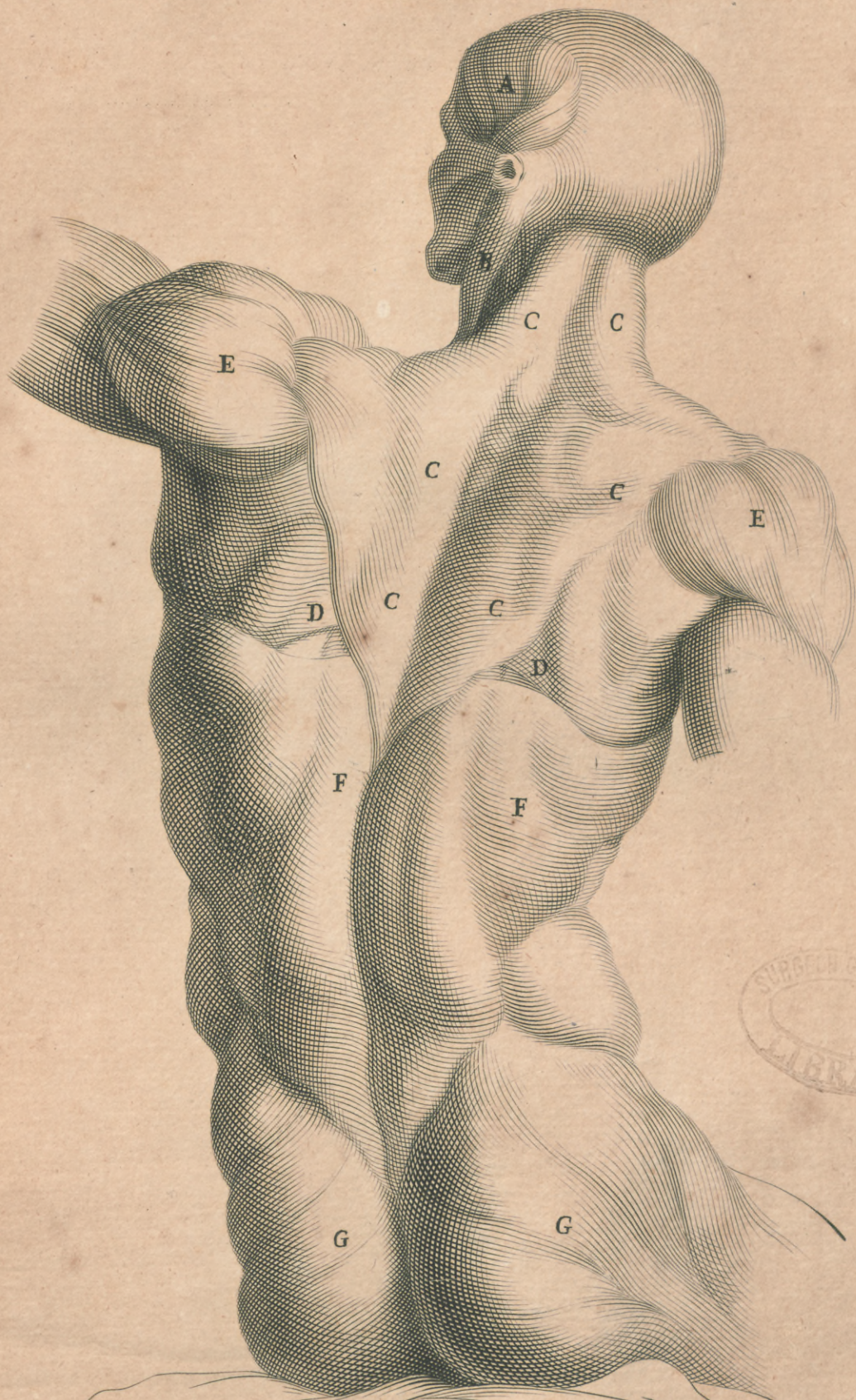




TAVOLA XII.

22

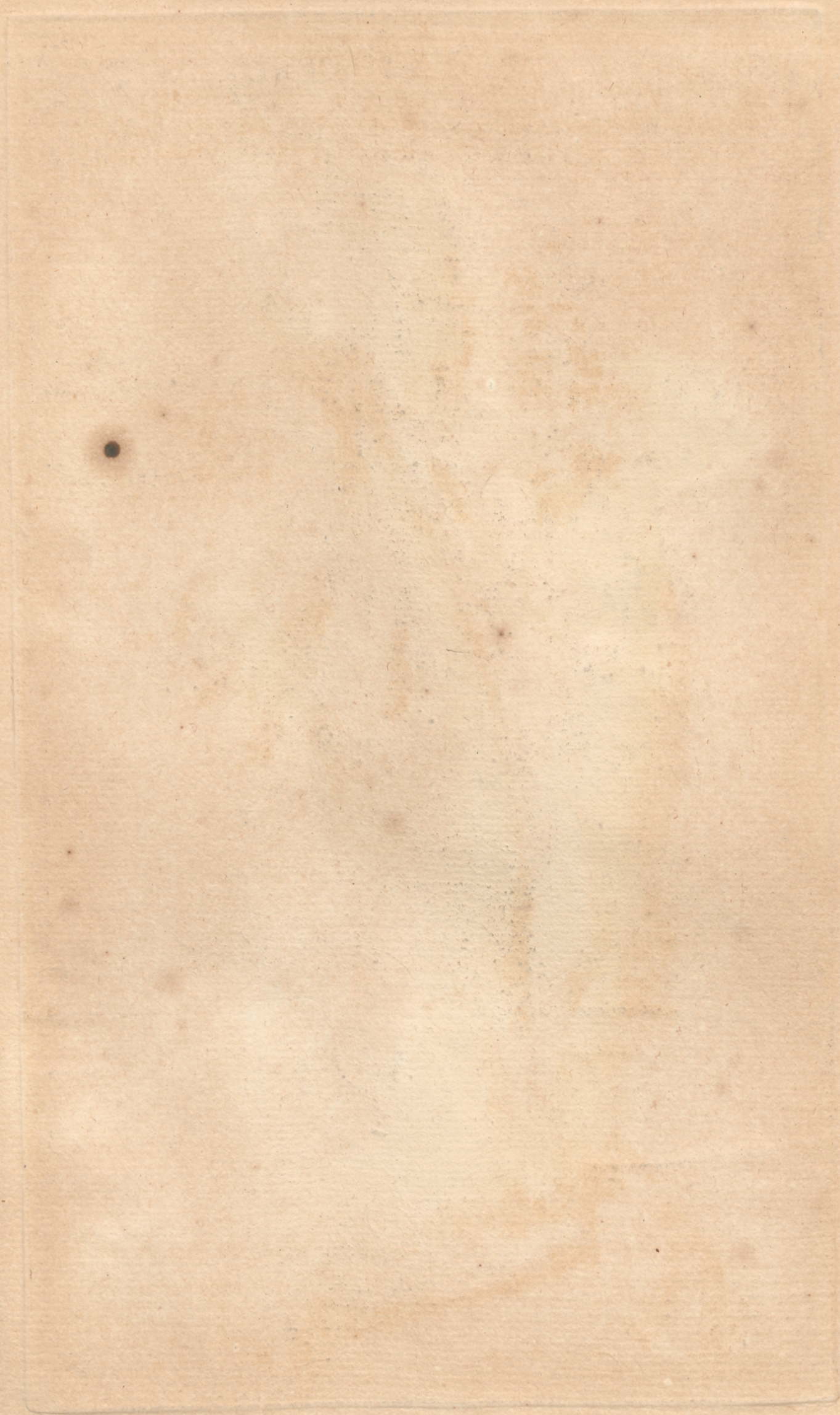
*Nella quale si fanno uedere i Muscoli che a prima ueduta compariscano posteriorm<sup>te</sup> nel tronco Humano*



Spiegazione

- |  |  |
|--|--|
| <p>A. Muscolo Temporale, che tira in su la mascella inferiore</p> <p>B. Muscolo Mastoideo già dimostrato</p> <p>C. Muscolo trapezio, detto uolgarmente dalla sua figura Cappuccina, che muoue in su, et a i lati le Scapole</p> <p>D. Porzione del muscolo romboide, che serue a muouere obliquamente in su le Scapole</p> | <p>E. Muscolo Deltoido, uno degli eleuatori dell' umero</p> <p>F. Muscolo detto della sua grandezza latissimo del Dorso, che, mouendo lateralmente il Dorso all' indietro fudetto da alcuni Aniscatore</p> <p>G. Muscoli gluzij maggiori che sono gli estensori del femore</p> |
|--|--|







*Nella quale si mostrano i Muscoli, e le parti, che soggiacciano ai già indicati membri nell'antecedente Tavola*

- A. Muscoli detti Splenij che con altri, e con i seguenti servono ad alzare il Capo  
 B. Muscoli Complexi  
 C. Muscoli elevatori della Scapola, detti volgarmente della pazienza, perche nell'atto di mostrar sofferenza si adoperano questi muscoli, alzando con essi la Scapola  
 D. Scapola denudata da Muscoli  
 E. Muscolo romboide piu scoperto, che muove, come dicemmo in su obliquant<sup>e</sup> la Scapola  
 F. Muscoli detti pe' l' proprio tratto lunghi<sup>si</sup> mi del dorso, de quali, e' l' uso di elevare le Vertebre, et il dorso

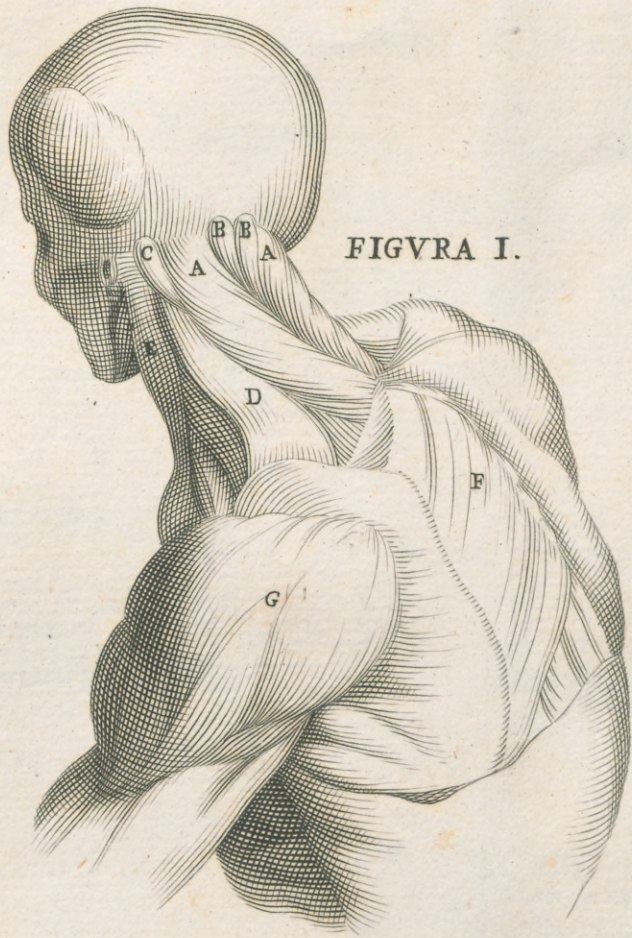
- G. Muscolo latissimo del dorso già indicato  
 H. Osso Ilco  
 a. Coste  
 b. Muscoli intercostali esterni destinati ad alzare le Coste



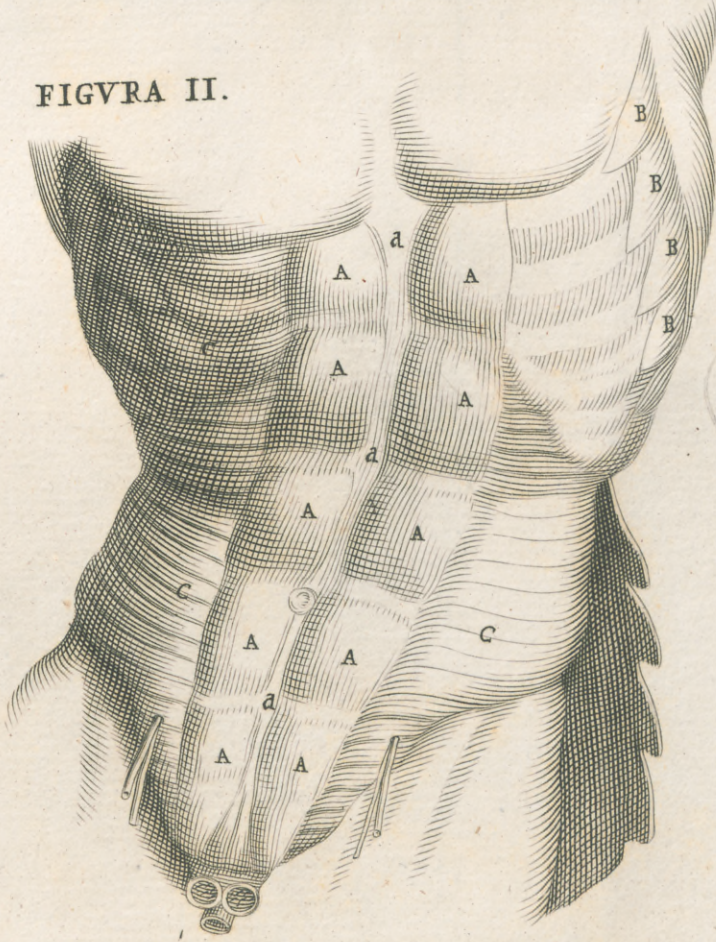






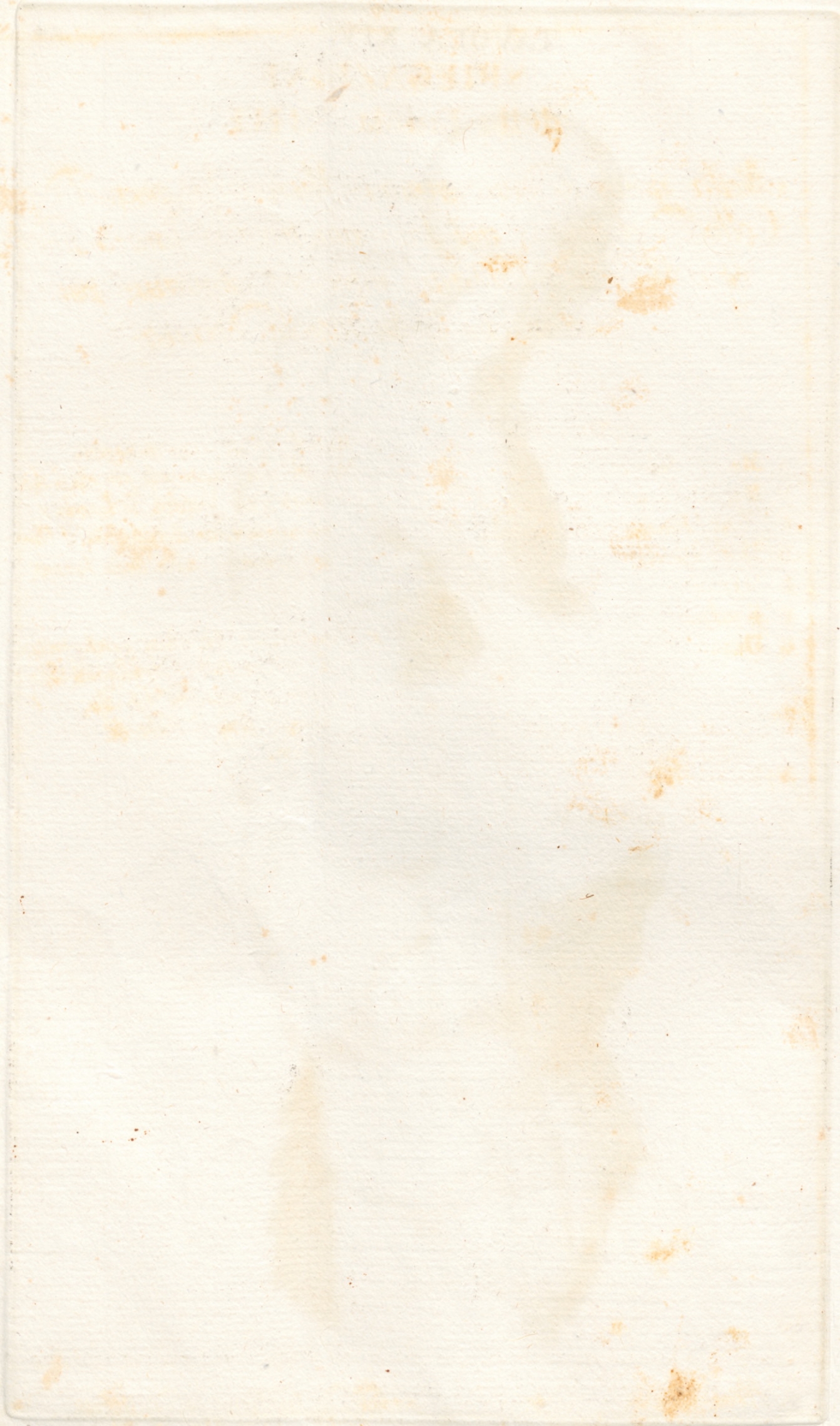


FIGVRA II.



WINDSOR GENEVA LIBRARY







SPIEGAZIONE  
della Tauola XIII

*Nella quale si dimostrano i Muscoli posteriori del Collo, e del tronco nel lato sinistro, e si fanno vedere i Muscoli del Ventre inferiore alquanto piu distinti che nella tauola decima.*

FIGVRA I.

- A. Muscoli Splenij
- B. Muscoli Complexi
- C. Secondo Eleuatore della Scapola
- D. Della Patienza
- E. Mastoide
- F. Romboide
- G. Deltoide

FIGVRA II.

- Simile alla tauola Decima*
- A. Muscoli retti

- B. Muscoli serrati antichi maggiori
- C. Muscoli detti trasuersali per che si diramano dalle Vertebre de Lombi, e trasuersalmente distesi sopra il Peritoneo terminano nella linea bianca

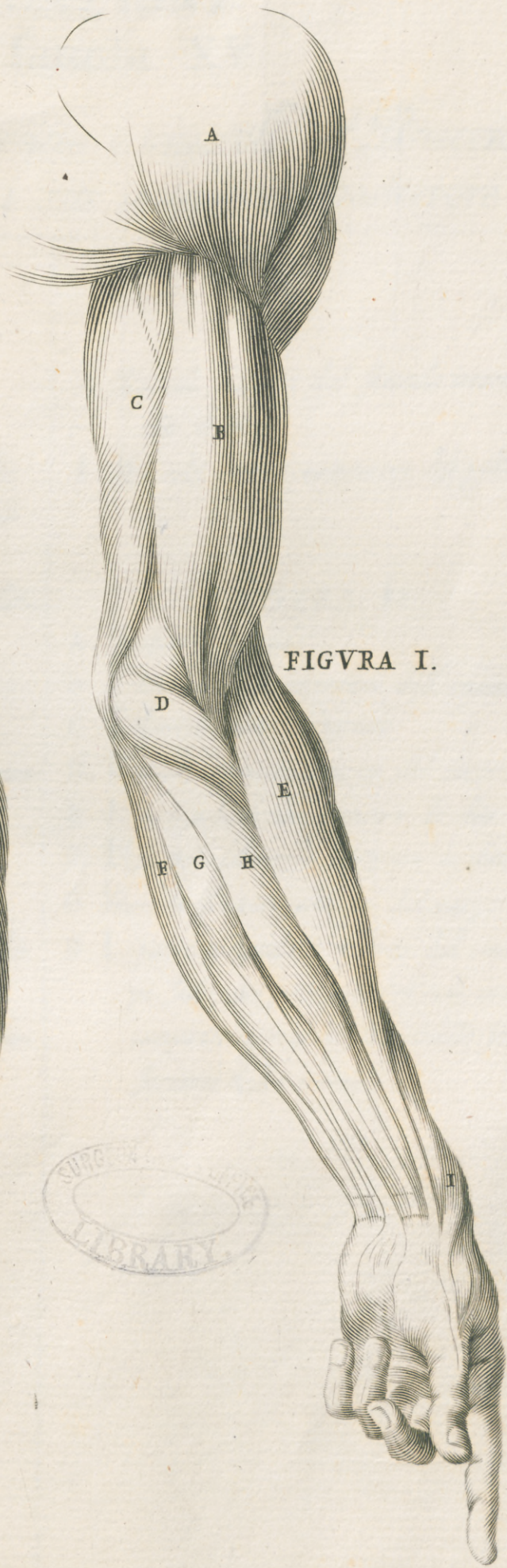
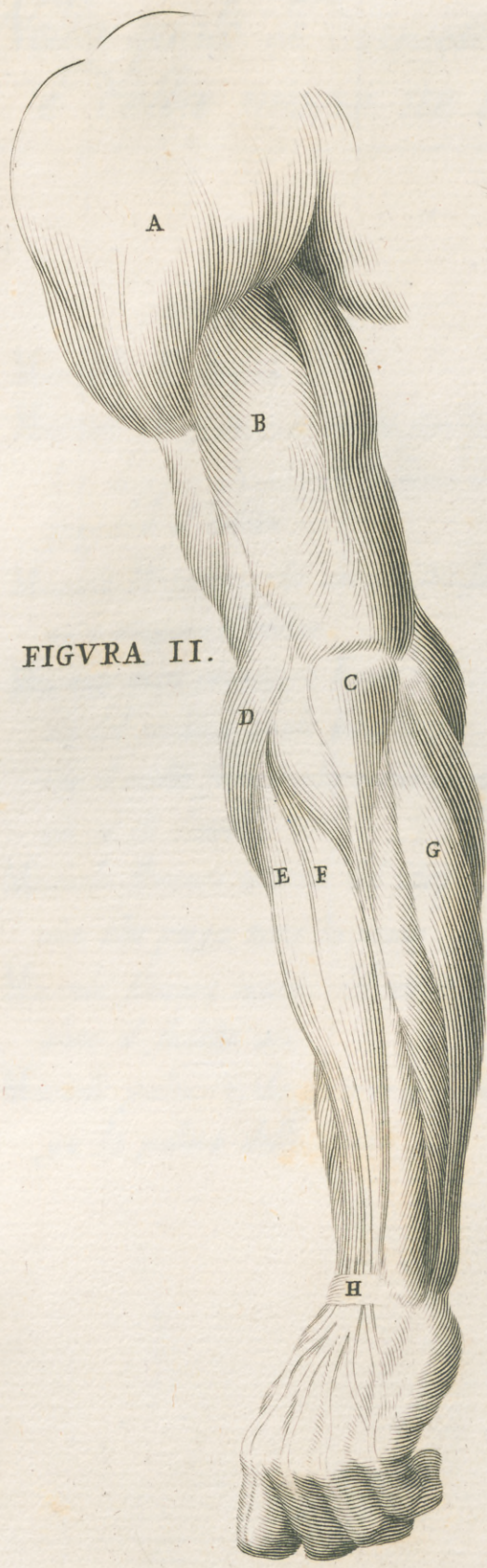
- a. Linea bianca, detta cosi perche rettam.<sup>te</sup> si conduce dalla Cartillagine Sifoida chiamata volgarm.<sup>te</sup> forcilla, per l' Umbelico sino al Pube di color bianco

*Date in luce da Domenico de Rossi erede di Gio. Giacomo de Rossi  
nella Sua Stamperia in Roma alla Pace con Priu. S. P.*















27

SPIEGAZIONE  
della Tauola XV.

*Nella quale si dimostrano i muscoli del Braccio,  
e della mano, ne i siti anteriore, e posteriore*

FIGVRA I.

- A. Muscolo Deltoide
- B. Muscolo Bicipite, cosi detto perche  
ha doppio principio, e serue à  
piegare il cubito
- C. Muscolo Bracchieo, che ancor esso ser-  
ue a piegare il cubito
- D. Muscolo detto pronotore lungo, ò roton-  
do del radio, il quale serue à far,  
che il radio semicircularmente si muo-  
ua al di dentro
- E. Muscolo flessore esterno del carpo,  
cisee che piega tutta la mano
- F. Muscolo flessore interno del carpo, che  
aiuta il sudetto uso
- G. Muscolo palmare, che stringe, e corru-  
ga la palma della mano

- H. Muscolo flessore del secondo interno =  
dio de diti
- I. Muscolo primo estensore del pollice

FIGVRA II.

- A. Muscolo deltoide
- B. Primo Muscolo estensore dell cubito
- C. Tubercolo detto Olecrano
- D. Muscolo estensore esterno del carpo
- E. Il primo Muscolo estensore de diti
- F. Il secondo Muscolo estensore de diti
- G. Muscolo flessore interno del carpo
- H. Ligamento anulare esterno del car-  
po, sotto cui passano, e si tengano  
compressi i muscoli del cubito in  
seruizio della mano

*Date in luce da Domenico de Rossi erede di Gio. Giacomo de Rossi  
nella Sua Stamperia in Roma alla Pace con Priu. S. P.*

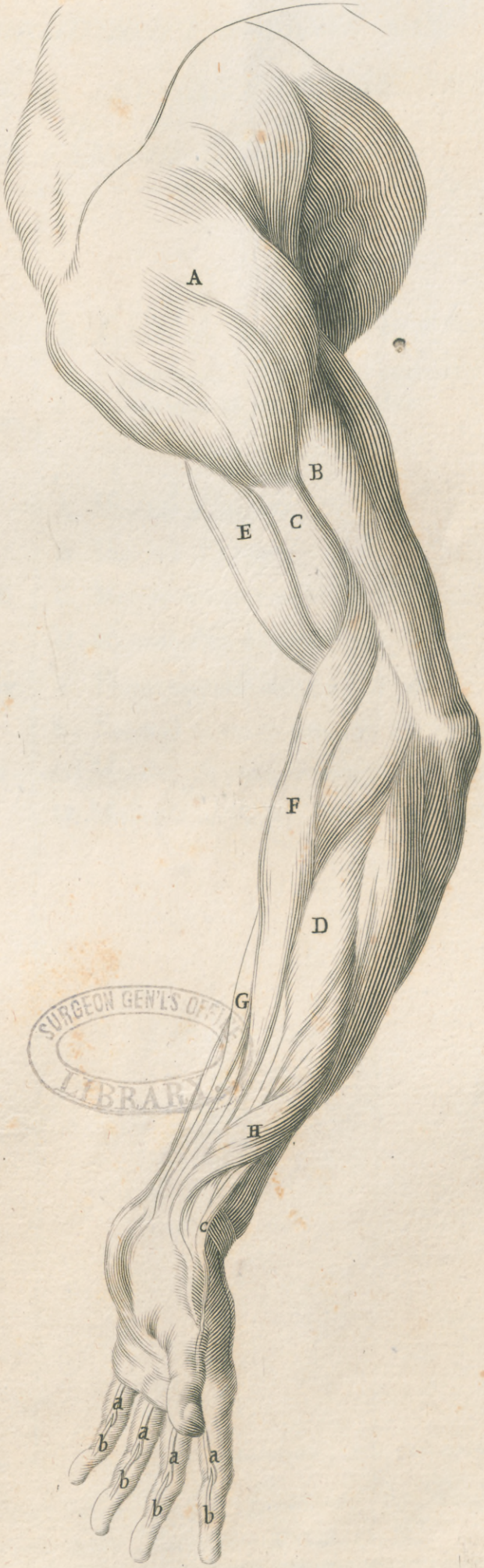
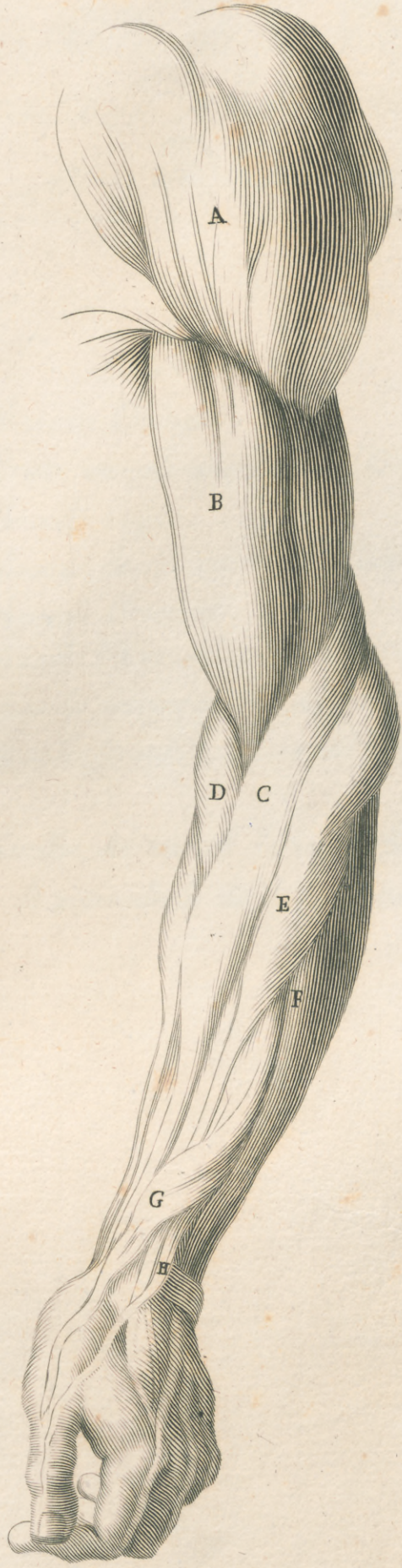






FIGVRA II.

FIGVRA I.



SURGEON GEN'L'S OFFICE  
LIBRARY







SPIEGAZIONE  
della Tavola XVI.

*Nella quale si dimostrano i muscoli del  
Braccio, e della mano in siti laterali anteriori,  
gia indicati nella Tavola antecedente.*

FIGVRA I.

- A. Muscolo Deltoido  
B. Primo muscolo estendente del Cubito.  
C. Muscolo bicipite  
D. Muscolo flessore esterno del Carpo  
E. Muscolo Bracchio  
F. Muscolo Flessore del 2.<sup>o</sup> internodio de diti  
G. Muscolo flessore interno del Carpo  
H. Muscolo secondo estensore del Pollice  
a. Tendini del muscolo flettente il secondo internodio de diti, detto perforato

- b. Tendini del muscolo flettente il secondo internodio de diti, detto perforante  
c. Muscolo estensore primo del Pollice

FIGVRA II.

- A. Muscolo Deltoido  
B. Muscolo Bicipite  
C. Muscolo estensore esterno del Carpo  
D. Muscolo Flessore esterno del Carpo  
E. Primo muscolo estensore de diti  
F. Secondo muscolo estensore de diti  
G. Muscolo secondo estensore del Pollice  
H. Muscolo estensore primo del Pollice

*Date in luce da Domenio de Rossi erede di Gio. Giacomo de Rossi  
nella Sua Stamperia in Roma alla Pace con Priu. S. P.*







*Nella quale si mostrano i muscoli del Braccio, e della mano in diuersi altri siti.*

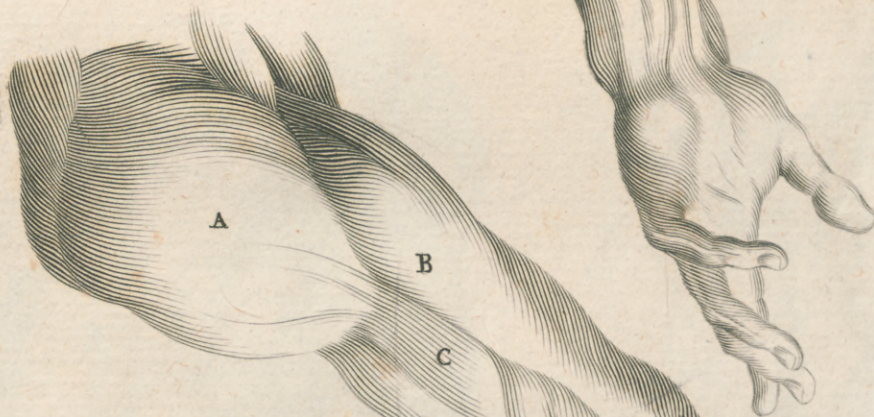
FIGVRA I.



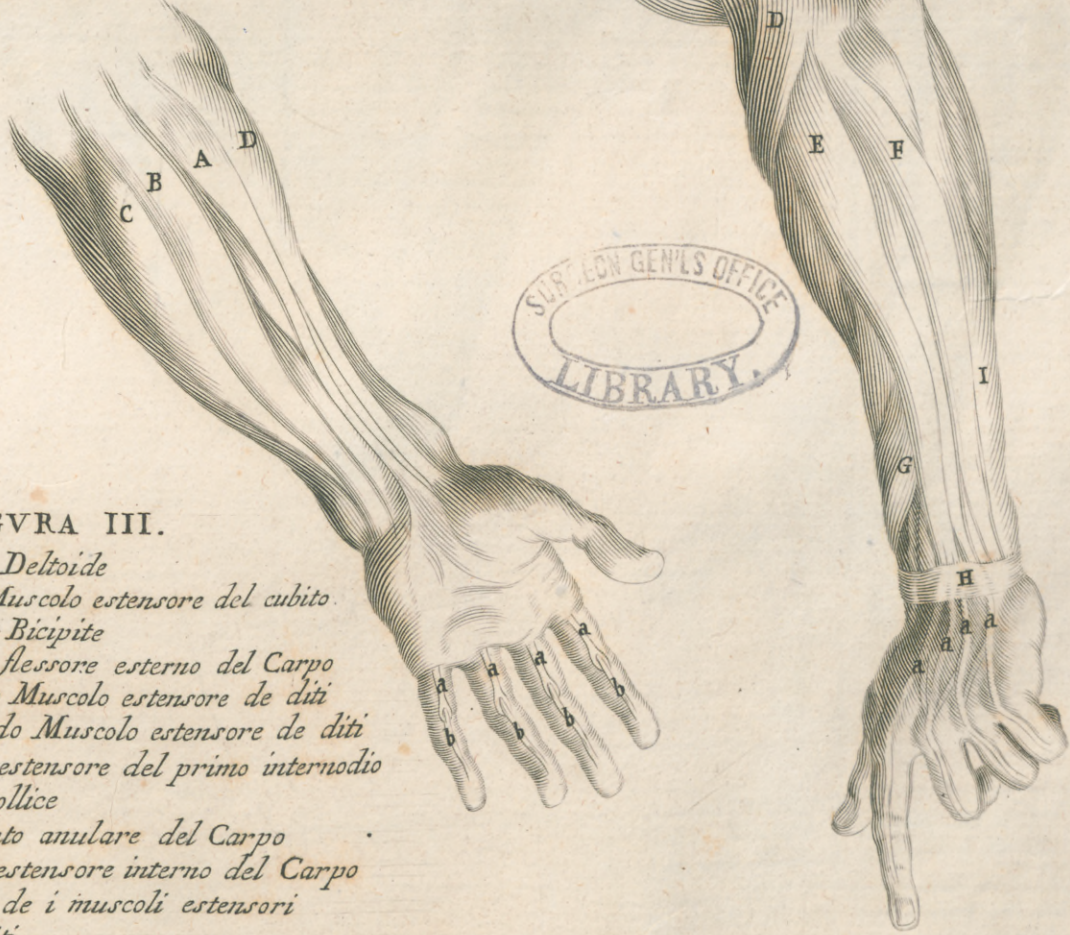
FIGVRA I. E II.

- A. Muscolo Palmare che serue a stringere la pianta della mano
- B. Muscolo flessore interno del Carpo
- C. Muscolo flessore de diti
- D. Muscolo flessore esterno del Carpo
- a. Tendini del muscolo perforato
- b. Tendini del muscolo perforante

FIGVRA III.



FIGVRA II.



FIGVRA III.

- A. Muscolo Deltiide
- B. Primo Muscolo estensore del cubito
- C. Muscolo Bicipite
- D. Muscolo flessore esterno del Carpo
- E. Il Primo Muscolo estensore de diti
- F. Il secondo Muscolo estensore de diti
- G. Muscolo estensore del primo internodio del pollice
- H. Ligamento anulare del Carpo
- I. Muscolo estensore interno del Carpo
- a. Tendini de i muscoli estensori de diti

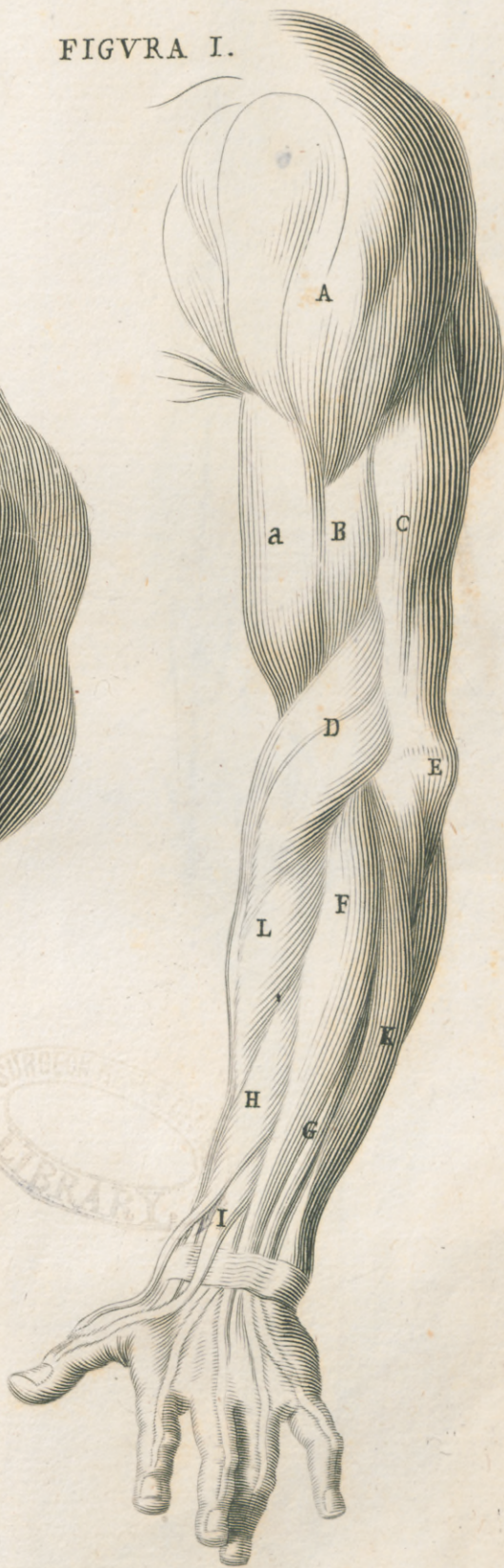




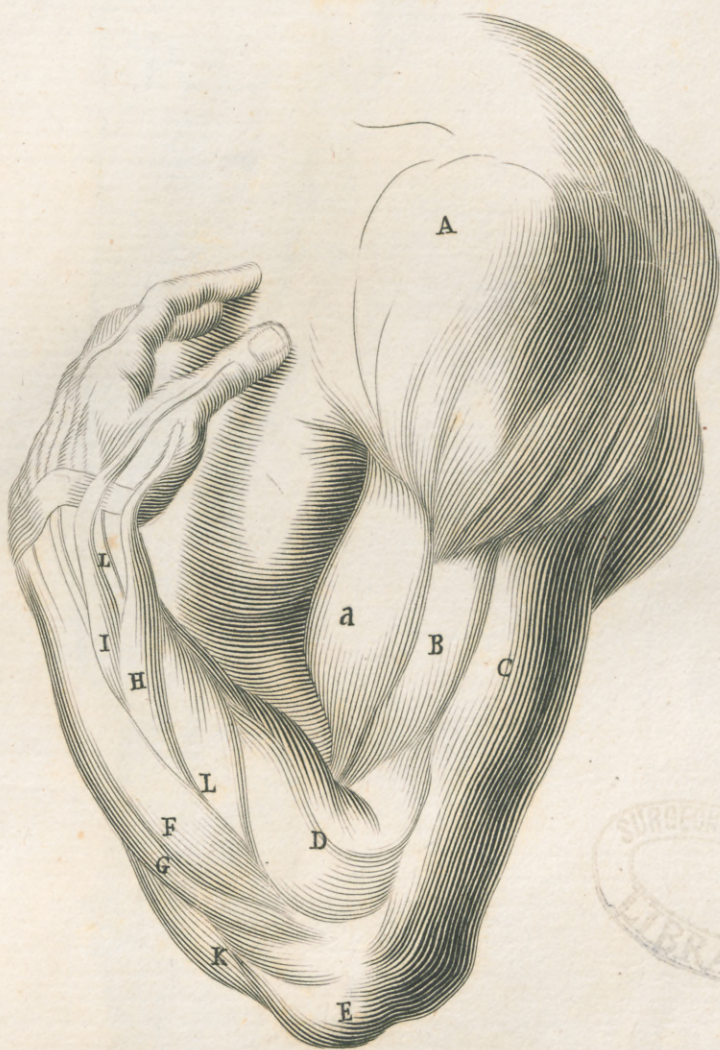


*Nella quale si mostrano i Muscoli del  
Braccio, e della mano in altri siti.*

FIGVRA I.



FIGVRA II.



A. Muscolo Deltoido  
a. Muscolo Bracchico  
B. Muscolo Bicipite  
C. Muscolo estensore del Cubito  
D. Muscolo flessore esterno del Carpo  
E. Sito dell' Olecrano

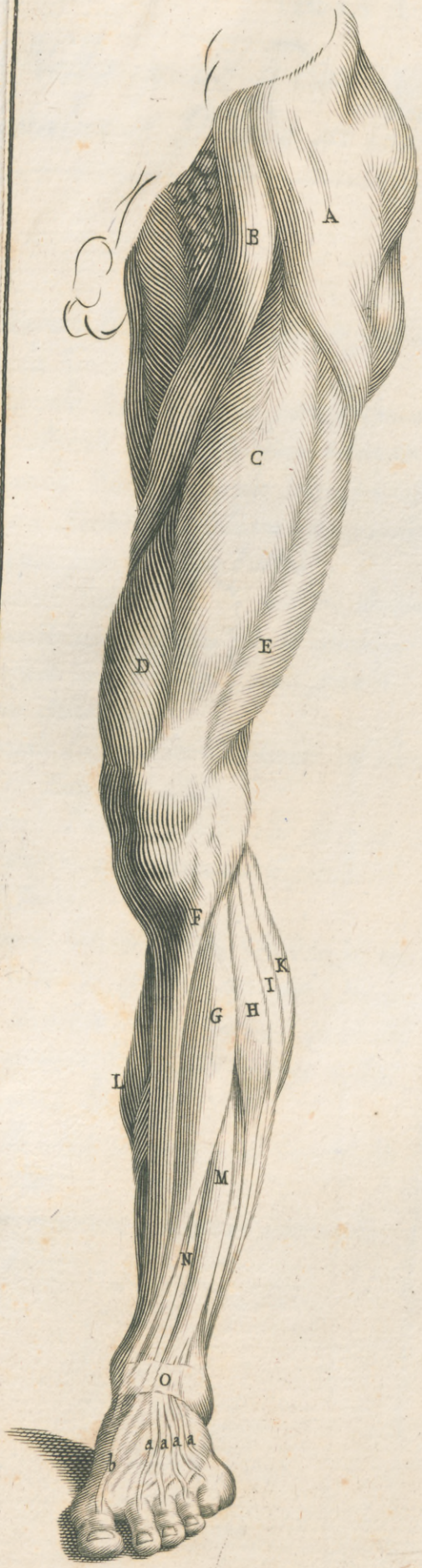
F. Primo Muscolo estensore de diti  
G. Secondo Muscolo estensore de diti  
H. Muscolo estensore del 2.<sup>o</sup> internodio del Pollice  
I. Muscolo estensore del 3.<sup>o</sup> internodio del Pollice  
K. Muscolo estensore interno del Carpo  
L. Muscolo estensore esterno del Carpo



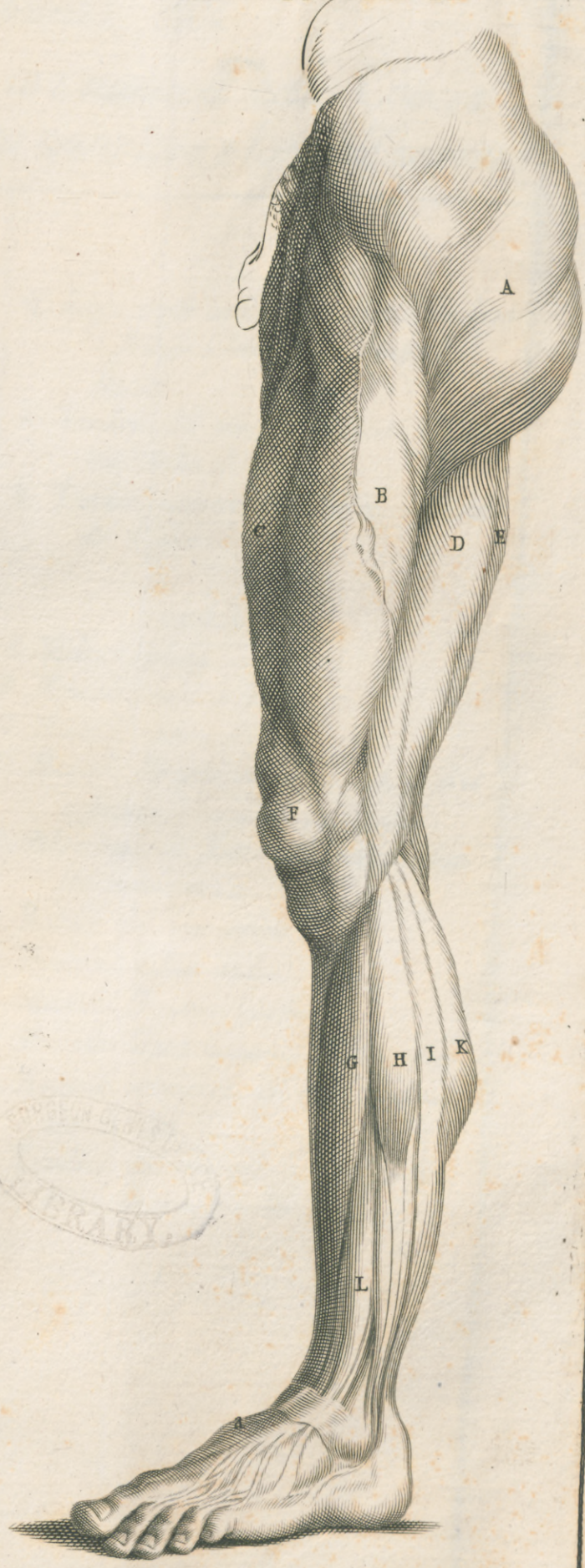




FIGVRA I.



FIGVRA II.









SPIEGAZIONE  
della Tavola XIX.

*Nella quale si dimostrano i muscoli della Coscia  
Gamba, e Piede in ueduta anteriore, e laterale esterna*

FIGVRA I.

- |   |   |
|---|---|
| <p>A. Muscoli Gluzij, che seruono a stendere la Coscia</p> <p>B. Muscolo detto fasciale perche trasuersalmente cinge la Coscia, nominato anche Sartorio, perche serue specialm<sup>te</sup> a i Sartori, per alzare col ginocchio una gamba sopra l'altra</p> <p>C. Muscolo retto</p> <p>D. Muscolo uasto interno</p> <p>E. Muscolo uasto esterno</p> <p>F. Osso della Tibia</p> <p>G. Muscolo Tibico antico, destinato ad alzare, o flettere il piede</p> <p>H. Muscolo Peroneo postico, che serue a dedurre, cioe a muouere il piede al di fuori</p> <p>LKI. Muscoli Gemello, detto Gasteroquemio, e soleo, che appariscano uniti, e formano la polpa della gamba, i quali diligentemente si faranno vedere nella seguente Tavola</p> <p>M. Muscolo estensore del terzo internodio de diti</p> <p>N. Muscolo estensore del terzo internodio del pollice</p> | <p>O. Ligamento anulare del Piede, che lega, e stringe i tendini de muscoli sogetti</p> <p>a. Tendini del muscolo estensore del terzo internodio de diti</p> <p>b. Tendini estensore del terzo internodio del Pollice</p> |
|---|---|

FIGVRA II.

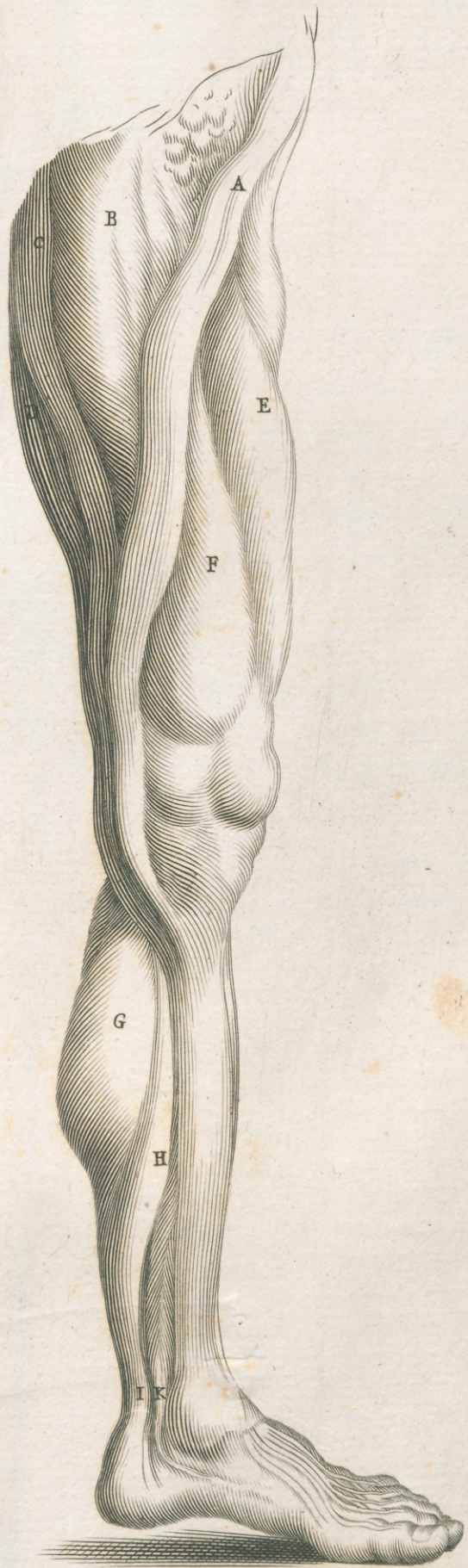
- |   |   |
|---|---|
| <p>A. Muscoli Gluzij</p> <p>B. Muscolo vasto esterno</p> <p>C. Muscolo retto</p> <p>D. Muscolo Bicipite, che serue con gl'altri a flettere, o curuare la gamba</p> <p>E. Altro muscolo flettente la gamba detto semimembranoso</p> <p>F. Rotula del Ginocchio</p> <p>G. Muscolo Tibeo antico</p> <p>H. Muscolo Peroneo postico</p> <p>IK. Muscolo Gasteroenemio e Soleo uniti</p> <p>L. Muscolo estensore del terzo internodio de diti</p> <p>a. Tendine del muscolo estensore del terzo internodio del Pollice</p> | <p>tutti tre destinati all'estensione della gamba</p> |
|---|---|



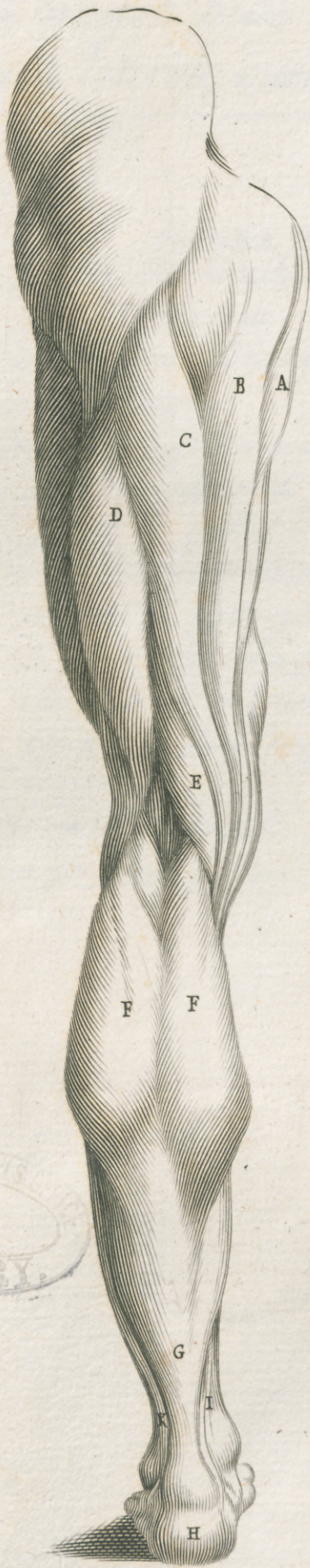




FIGVRA I.



FIGVRA II.



SURGEON'S LIBRARY







SPIEGAZIONE  
della Tauola XX.

35

*Nella quale si dimostrano i muscoli delle medesime parti nelle uedute postica, e laterale interna*

FIGVRA I.

- A. Muscolo fasciale
- B. Muscolo Tricipite, che serue per accostare una coscia all'altra
- C. Muscolo detto gracile, cioè uno de muscoli che seruono a flettere, o curuare la gamba
- D. Altro muscolo, destinato al medesimo uso, detto semineruoso
- E. Muscolo retto
- F. Muscolo vasto interno
- G. Muscolo Gasterocnemio
- H. Muscolo Soleo, che unito col sopradetto formano un fortissimo tendine, detto Corda magne in I
- K. Muscolo detto Tibico postico, che serue per addurre cioè accostare un piede verso l'altro

FIGVRA II.

- A. Muscolo detto Gracile
- B. Muscolo semineruoso
- C. Muscolo semimembranoso
- D. Muscolo Bicipite
- E. Muscolo Suppopleteo i quali cinque muscoli seruono all'uso di flettere o piegare la gamba
- F. Muscolo Gasterocnemio, o Gemello così detto perche apparisce doppio, e forma la sura, o polpa della gamba, e poi stringendosi in un grosso tendine forma in G la Corda magna
- H. Calcagno
- I. Muscolo Tibico postico
- K. Muscolo peroneo postico

*Date in luce da Domenico de Rossi Figlio et erede di Gio. Giacomo de Rossi nella Sua Stamperia in Roma alla Pace con Priu. S. P.*















37

SPIEGAZIONE  
della Tauola XXI.

*Prima veduta in faccia del modello anatomico  
della superficie del corpo ritratto dal Cadauere  
Per seruiuo dell' Accademia Regia di Francia in Roma*

- |  |   |
|--|---|
| <p>A. Muscolo temporale<br/>B. Osso Iugale<br/>C. Muscolo attolente il labro superiore<br/>D. Muscolo massetere<br/>E. Muscolo Mastoideo<br/>F. Muscolo sternotiroideo<br/>H. Muscolo coracioideo<br/>I. Muscolo deltoide<br/>K. Muscolo pettorali<br/>L. Muscolo estensore dell' humero<br/>M. Muscoli bicipiti<br/>N. Muscoli brachiei<br/>O. Muscoli flessori esterni del Carpo<br/>P. Muscoli flessori interni del Carpo<br/>Q. Muscoli flessori de diti<br/>R. Muscoli estensori del Pollice<br/>S. Muscolo estensore esterno del Carpo<br/>T. Altro Muscolo flessore de diti<br/>a. Olecrano</p> | <p>b. Muscolo Palmare<br/>c. Muscoli serrati antichi maggiori<br/>d. Muscolo Latissimo del dorso<br/>e. Muscoli obliqui descendenti<br/>f. Muscoli retti dell' Addomine<br/>g. Porzione de muscoli gluzy<br/>h. Muscolo fasciale<br/>i. Muscolo retto<br/>k Vno de muscoli flettenti la coscia<br/>l. Muscolo uasto esterno<br/>m. Muscolo uasto interno<br/>n. Muscolo tricipite<br/>r. Rotula del ginocchio<br/>s. Muscolo Tibieo antico<br/>t. Muscolo estensore de diti<br/>u. Muscolo peroneo postico<br/>xz. Muscoli gasterocnemio, e solco<br/>y. Muscolo estensore del terzo internodio<br/>del pollice</p> |
|--|---|

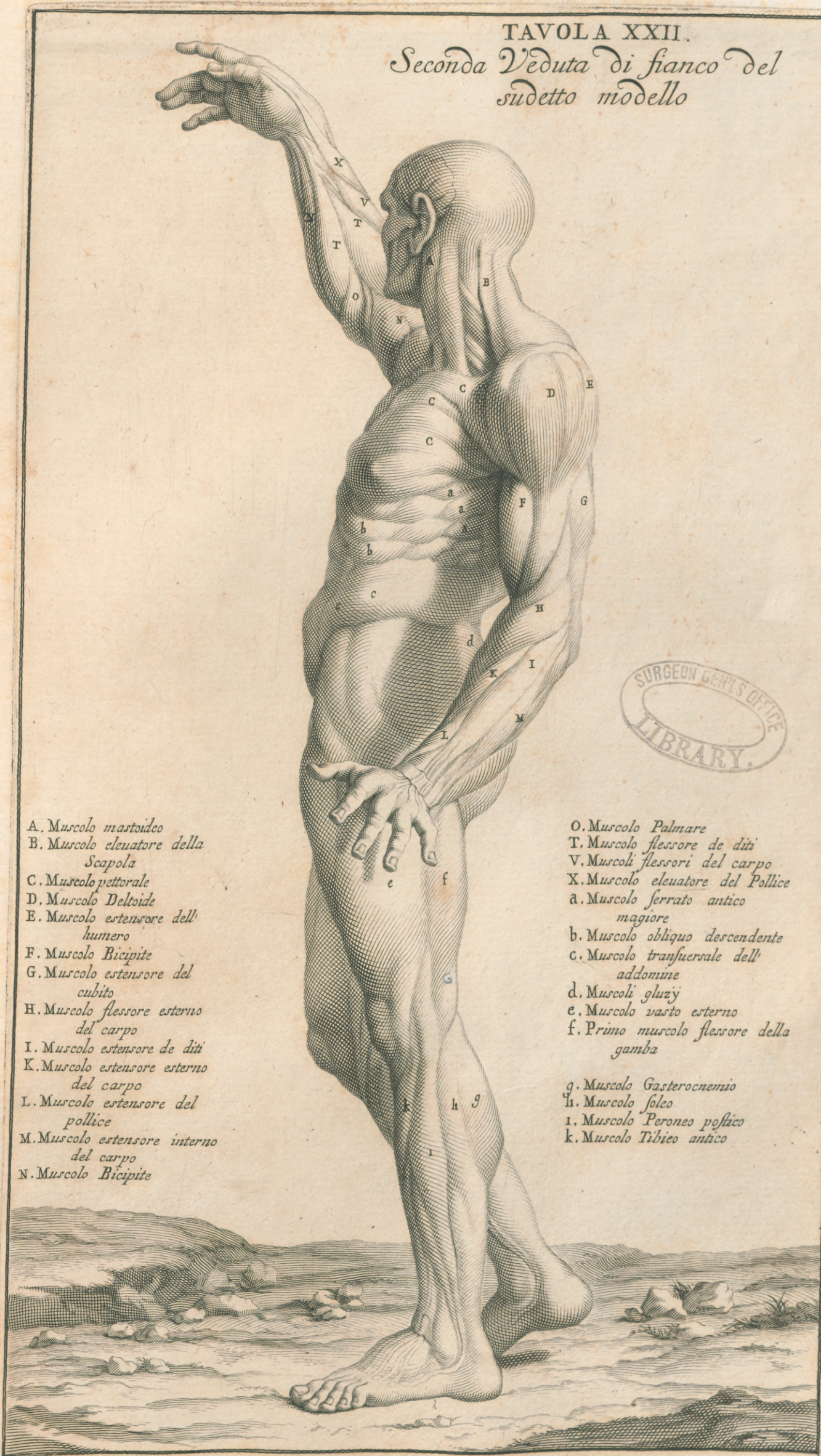
*Date in luce da Domenico Figliuolo et erede di Gio. Giacomo de Rossi nella  
sua Stamperia in Roma alla Pace con Priu. S. Pont.*







Seconda Veduta di fianco del  
suddetto modello



SURGEON GENERAL'S OFFICE  
LIBRARY.

- A. Muscolo mastoideo
- B. Muscolo elevatore della Scapola
- C. Muscolo pettorale
- D. Muscolo Deltoido
- E. Muscolo estensore dell' humero
- F. Muscolo Bicipite
- G. Muscolo estensore del cubito
- H. Muscolo flessore esterno del carpo
- I. Muscolo estensore de diti
- K. Muscolo estensore esterno del carpo
- L. Muscolo estensore del pollice
- M. Muscolo estensore interno del carpo
- N. Muscolo Bicipite

- O. Muscolo Palmare
- T. Muscolo flessore de diti
- V. Muscoli flessori del carpo
- X. Muscolo elevatore del Pollice
- a. Muscolo serrato antico maggiore
- b. Muscolo obliquo descendente
- c. Muscolo trasversale dell' addomine
- d. Muscoli gluzij
- e. Muscolo vasto esterno
- f. Primo muscolo flessore della gamba

- g. Muscolo Gastrocnemio
- h. Muscolo soleo
- i. Muscolo Peroneo postico
- k. Muscolo Tibico antico







Terza Veduta in schiena del  
*sudetto modello.*



- A. Muscolo temporale
- B. Muscolo mastoideo
- C. Muscolo Cappuccino
- D. Muscolo Deltoido
- E. Muscoli estensori de cubiti
- F. Muscolo Bicipite
- G. Muscolo Romboide
- H. Porzioni delle Scapole
- I. K. Muscoli estensori de dita
- L. Muscoli estensori del Pollice
- a. Muscolo estensore esterno del carpo
- b. Muscolo flessore de dita
- c. Muscoli flessori del Carpo
- d. Muscolo flessore de dita
- e. Muscolo palmare
- f. Muscolo Latissimo del Dorso
- M. Muscoli gluzij
- N. Muscoli flessori delle gambe
- O. Muscoli gastrocnemij
- P. Muscolo peroneo postico

SURGEON GENERAL'S OFFICE  
 LIBRARY.









STATVA DI ERCOLE NEL PALAZZO FARNESE

*Prima veduta in faccia considerata anatomicam.<sup>te</sup>*









L'ISTESSO ERCOLE FARNESE SECONDA VEDUTA DI FIANCO OVERO IN PROFILO  
Date in luce da Domenico Figliuolo et erede di Gio. Giacomo de Rossi in Roma alla Pace con Priv. S.P.









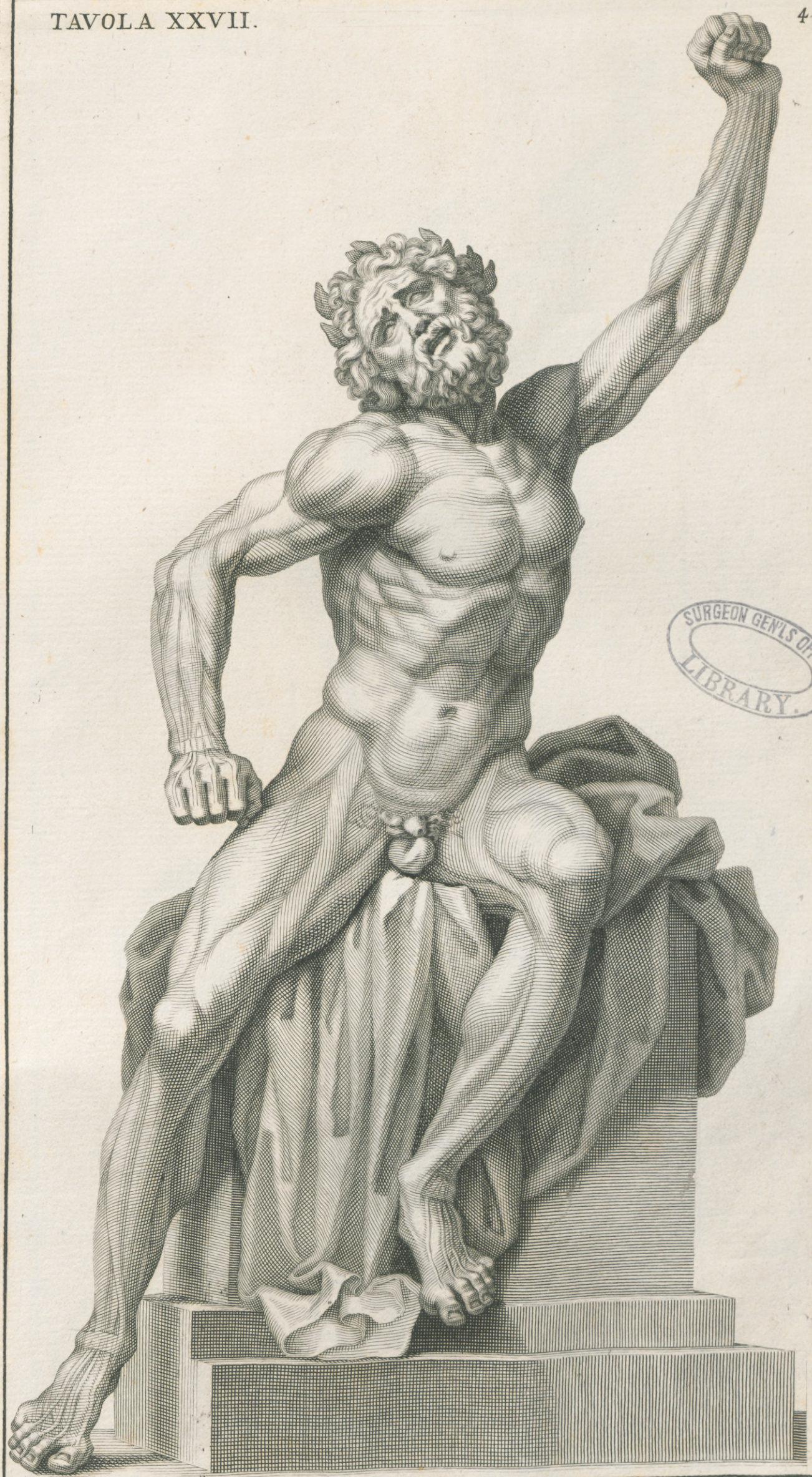
L'ISTESSO ERCOLE FARNESE TERZA VEDVTA DIETRO DELLA SCHIENA

*Date in luce da Domenico Figliuolo et erede di Gio. Giacomo de Rossi in Roma alla Pace con priu. S. P.*









STATVA DI LAOCOONTE IN BELVEDERE IN VATICANO  
PRIMA VEDVTA IN FACCIA CONSIDERATA ANATOMICAMENTE









L'ISTESSO LAOCOONTE SECONDA VEDUTA DI PROFILO

*Date in luce da Domenico Figliuolo et erede di Gio. Giacomo de Rossi in Roma alla Pace con priu. S.P.*









SURGEON GEN'L'S OFFICE  
LIBRARY.

L'ISTESSO LAOCOONTE TERZA VEDUTA DALLA SCHIENA









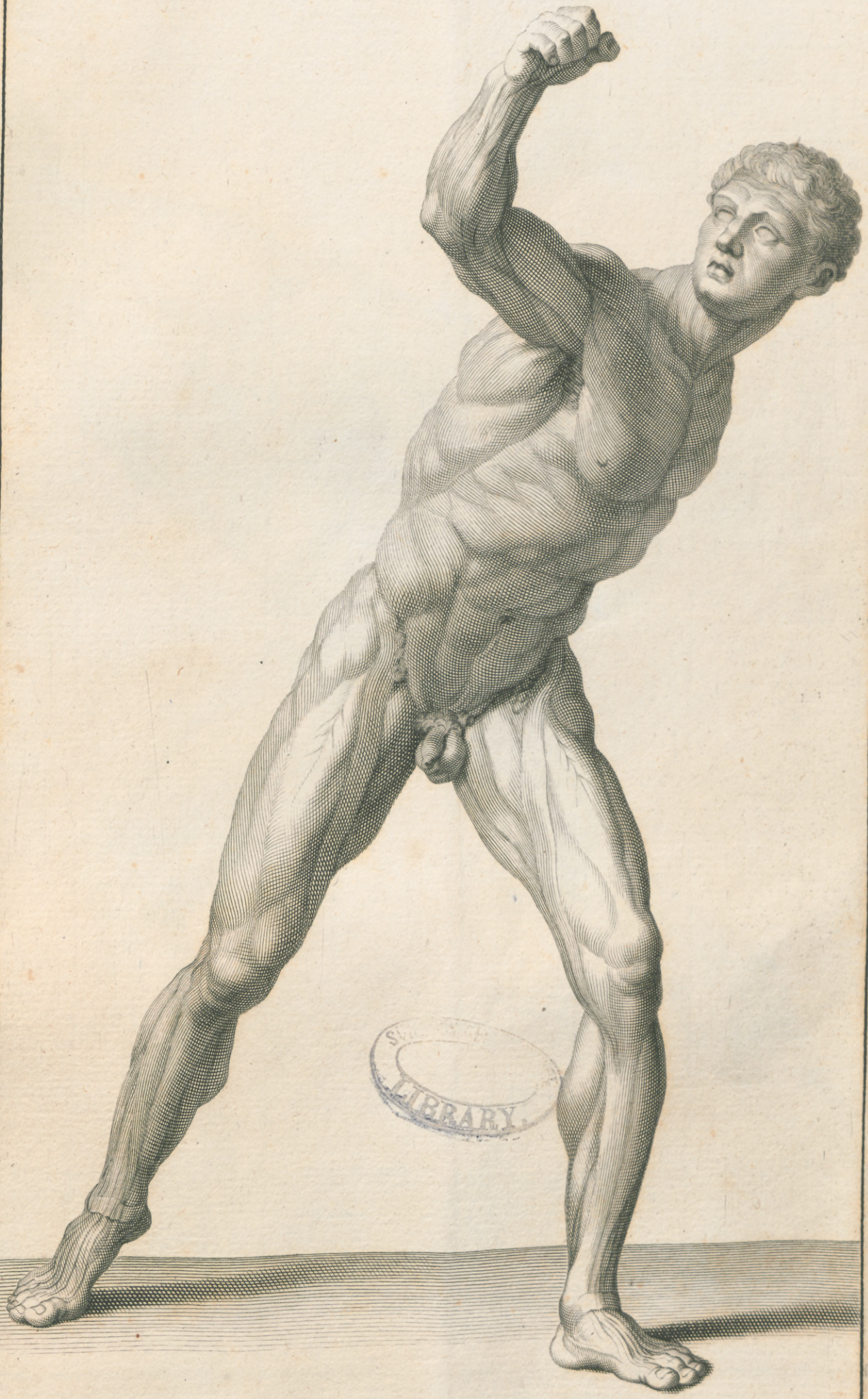
SURGEON GEN'L'S OFFICE  
LIBRARY

STATVA DEL GLADIATORE NELLA VILLA BORGHESE.  
*Prima veduta in faccia considerata anatomicamente*









L'ISTESSO GLADIATORE BORGHESE SECONDA VEDUTA IN MEZZA FACCIA









L'ISTESSO GLADIATORE TERZA VEDUTA DI FIANCO



XXXXXX







L'ISTESSO GLADIATORE QVARTA VEDVTA IN SCHIENA

*Date in luce da Domenico Figliuolo et erede di Gio. Giacomo de Rosri in Roma alla Pace con priu. S.P.*









SURGEON GEN'L'S OFFICE  
LIBRARY.

*L'ISTESSO GLADIATORE QVINTA VEDVTA DIVERSA IN SCHIENA*

*Date in luce da Domenico Figliuolo et erede di Gio. Giacomo de Rossi in Roma alla Pace con priu. S.P.*









L'ISTESSO GLADIATORE SESTA VEDUTA MEZZA IN PROFILO ET MEZZA IN SCHIENA









MODELLO ANATOMICO CON L'IDEA ET PROPORZIONI DELLA STATVA DEL FAVNO NELLA  
VILLA BORGHESE PRIMA VEDVTA IN FACCIA PER STVDIO DELL'ACCADEMIA REGIA









L'ISTESSO MODELLO ANATOMICO SECONDA VEDUTA DI FIANCO









L'ISTESSO MODELLO ANATOMICO TERZA VEDUTA IN SCHIENA

*Date in luce da Domenico Figliuolo et erede di Gio. Giacomo de Rossi in Roma alla Pace con priv. S. Pont.*









L'ISTESSO MODELLO ANATOMICO QVARTA DIFFERENTE VEDVTA

Date in luce da Domenico Figliuolo et erede di Gio Giacomo de Rossi in Roma alla Pace con priu .S.P.





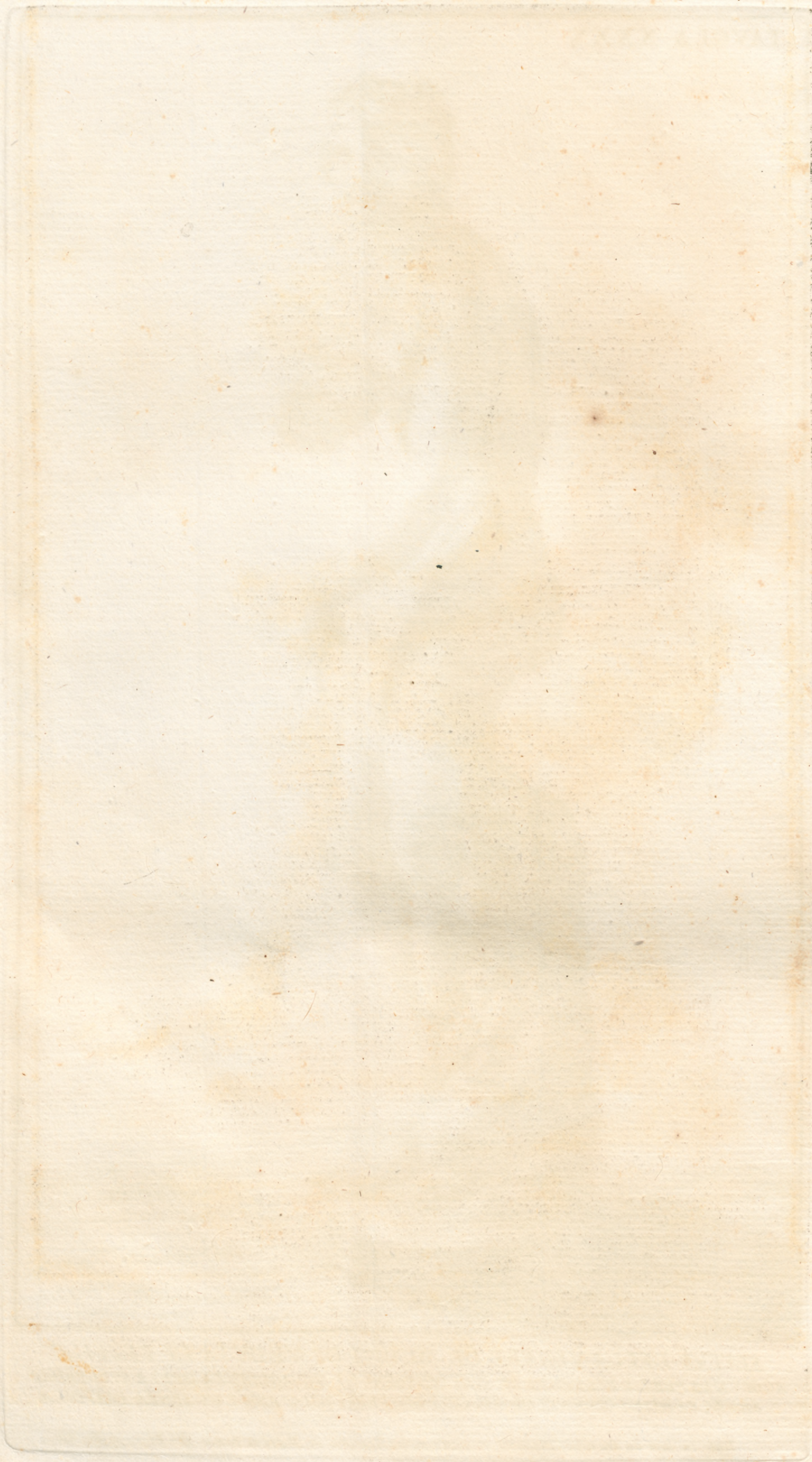




STATVA DELLA VENERE DE MEDICI DI VEDVTA IN PROFILO  
AGGIUNTA PER LA BELLEZZA DE SVOI DINTORNI ET VGVAGLIANZA DELLA SVPERFICIE  
SENZA LI RISENTIMENTI DE MVSCOLI RICOPERTI DALL' ADIPE ET SENZA ANATOMIA

*Date in luce da Domenico Figliuolo et erede di Gio. Giacomo de Rosci in Roma alla Pace con priu. S.P.*







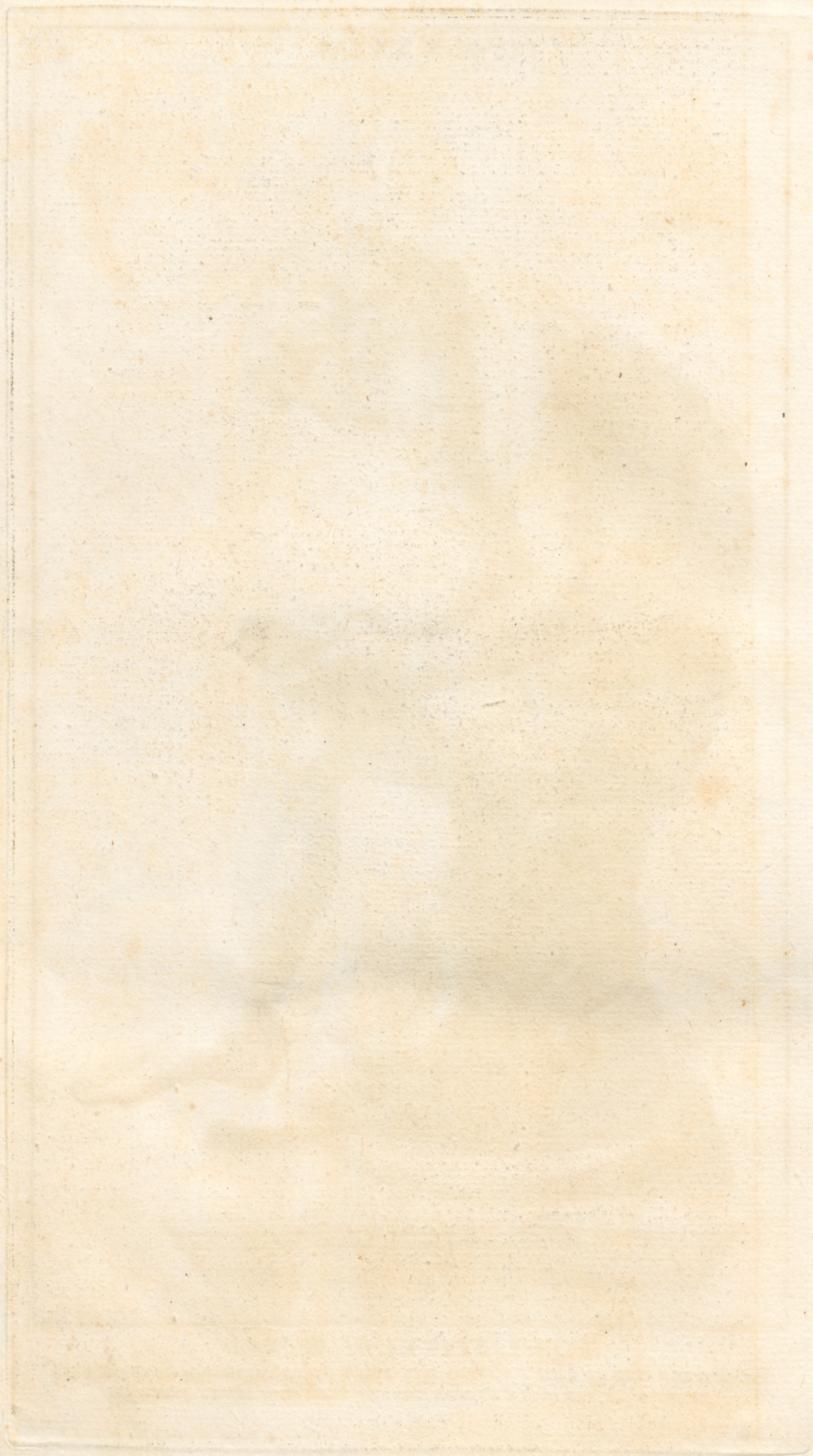


ALTRA STATVA DI BRONZO

DEL GIOVINE CHE SI CAVA LA SPINA DAL PIEDE IN CAMPIDOGLIO CONSIDERATA  
SECONDO LE SVE BELLE PROPORTIONI ET CONTORNI SENZA ANOTOMIA

*Date in luce da Domenico Figliuolo et erede di Gio. Giacomo de Rossi in Roma alla Pace con priv. S.P.*





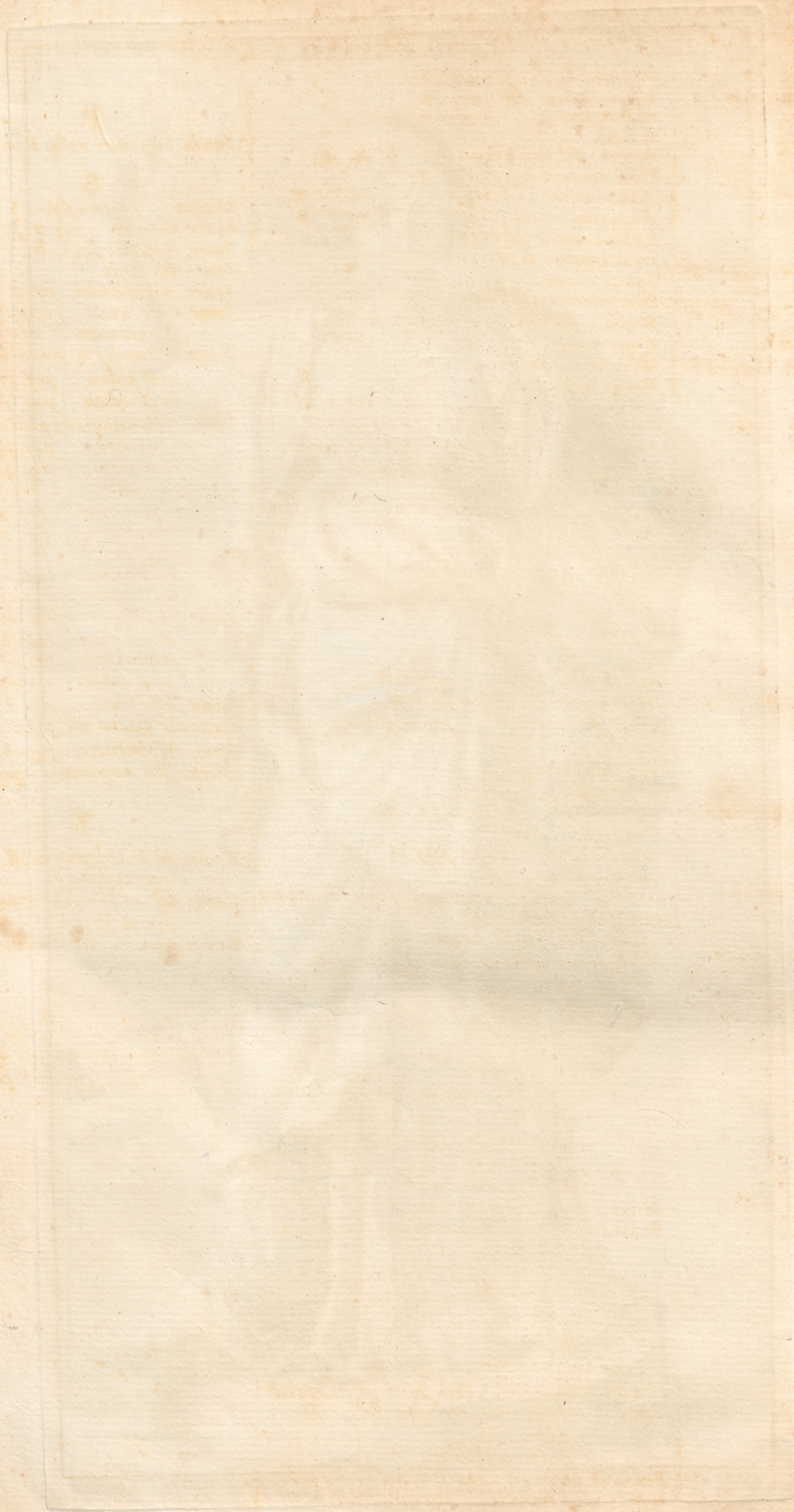




SURGEON GENERAL'S OFFICE  
LIBRARY

ALTRA STATVA DETTA L'AMAZZONE LA PIV INSIGNE ANTICA PER LA PANNEGGIATVRA SV L'IGNVDO  
NEL PALAZZO DEL DVCA CESI IN BORGIO







# INDICE DELLE COSE NOTABILI

59

IN CVI SI ACCENNA LA PAGINA O DELLA TAVOLA O DELLA SPIEGAZIONE

## A

Acromio che cosa sia pag. 6. B. pag. 8. H.  
 Articolazione dell'Umero, e Radio pag. 12. fig. 2. A. fig. 3. A.  
 Articolazione del femore coll'Irchio pag. 15. fig. 5. a.  
 Articolazione del femore con la Tibia pag. 12. fig. 5. A. B. C.  
 Articolazione della Tibia col Piede pag. 15. fig. 1. L.

## B

Braccio in diuerse uedute pag. 10.

## C

Cartilagine Xifoidi pag. 5. E.  
 Cauita Glenoide che cosa sia pag. 9. a. pag. 10. fig. 2. a. pag. 13. fig. 1. A.  
 Clauicole, e sue articolazioni pag. 5. C. pag. 7. 1. pag. 9. C.  
 Cranio Humano in diuerse uedute pag. 3.  
 Corda Magna, e suo uso pag. 35. fig. 1. H. I.  
 Coste, e loro attinenze pag. 6. F. G. H. pag. 8. L. pag. 9. E.

## D

Denti, e loro numero pag. 4. fig. 1. G.  
 Denti Incisori pag. 3. fig. 2. d.  
     Canini E.  
     Molari F.

## F

Forame del Cranio per la midolla spinale pag. 3. fig. 6. A  
 Forcella pag. 6. E.

## G

Gran Trocantere che cosa sia pag. 16. fig. 2. A.

## L

Ligamento anulare del Carpo, e suo uso pag. 27. fig. 2. H.  
     Del Tarso pag. 35. fig. 1. O.  
 Linea bianca pag. 25. fig. 2. a.

## M

Malleolo esterno, et interno che cosa siano pag. 15. fig. 1. M. N.  
     pag. 16. fig. 1. D. fig. 2. E.  
 Mascella superiore pag. 3. fig. 1. E.  
 Inferiore F.  
 Modello Anatomico in prima Veduta pag. 36. e 37.  
     in 2. Veduta pag. 38.  
     in 3. Veduta di schina pag. 39.  
 Muscolo attolente il labro superiore pag. 19. e. 20. A.  
     Deprimente D  
     Buccinatore, e suo uso B.  
     Masveteri, e suo uso C.  
     Biuentri e loro uso E.

Mastoiidei, e loro uso F.  
 Mouenti l'Osso Ioide H.  
 Sternotiroidi, e loro uso I.  
 Pettorali maggiori L. loro uso pag. 21. C.  
 Serrati antichi maggiori, e loro uso pag. 21. E.  
 Obliqui descendenti pag. 19. N.  
 Retti dell'Adomine O  
 Transuersali dell'Adomine pag. 21. G.  
 Temporale, e suo uso pag. 22. A.  
 Trapezio, o Cappuccino, e suo uso C.  
 Romboide, e suo uso D.  
 Deltoide, e suo uso E.  
 Latissimo del dorso, e suo uso F.  
 Gluzy, e loro uso G. pag. 33. fig. 1. A.  
 Spleny, e loro uso pag. 23. A.  
 Complessi B.  
 Della Patienza, e loro uso C.  
 Longhissimi del dorso, e loro uso F.  
 Intercostali esterni, e loro uso b.  
 Bicipite del Braccio, e suo uso pag. 27. fig. 1. B.  
 Bracchio, e suo uso C.

Pronatore lungo, e suo uso D.  
 Flessore esterno del Carpo E.  
 Flessore interno F.  
 Palmare G.  
 Flessore del secondo internodio de diti H.  
 Primo estensore del Pollice I.  
 Secondo estensore del Pollice pag. 28. fig. 1. H.  
 Primo estensore del Cubito pag. 27. fig. 2. B.  
 Estensore esterno del Carpo D.  
 Primo estensore de diti E.  
 Secondo estensore F.  
 Primo estensore dell'Umero pag. 28. fig. 1. B.  
 Fasciale, e suo uso pag. 33. fig. 1. B.  
 Estensori della Gamba, e loro nomi C. D. E.  
 Tibico antico, e suo uso G.  
 Peroneo postico, e suo uso H.  
 Gemello, o Gasterognemio L. K. I. pag. 35. fig. 2. F.  
 Estensore del terzo internodio de diti pag. 32. fig. 1. M.  
 Estensore del terzo internodio del Pollice N.  
 Bicipite della Coscia, e suo uso fig. 2. D.  
 Semimembranoso E.  
 Tricipite, e suo uso pag. 35. fig. 1. B.  
 Gracile C.  
 Semineruoso D.  
 Tibico postico, e suo uso K.  
 Suppopliteo fig. 2. E.

## O

Olecrano che cosa sia pag. 11. d.  
 Osso del fronte pag. 3. fig. 1. A.  
 Orbitre che cosa siano pag. 4. fig. 1. B.  
 Ossi del naso C.  
 Ossi delle Guancie D.  
 Osso Sincipite pag. 3. fig. 2. A.  
 Osso delle Tempie pag. 3. fig. 2. B.  
 Osso Iugale C.  
 Ossi del Palato pag. 3. fig. 5. A.  
 Osso dell'Occipite B.  
 Ossi delle Vertebre, o della spina pag. 5. A. B. pag. 8. A.  
 Ossi delle Clauicole C.  
 Osso Sterno, e sua composizione D.  
 Ossi Ilij, e loro attinenze pag. 5. I. K. pag. 7. D.  
     pag. 9. F. I.  
 Ossi del Pube L. pag. 9. K.  
 Ossi degl'Irchij M. N. pag. 8. E.  
     pag. 12. fig. 4. B. b.  
 Osso Sacro O. pag. 8. B.  
 Ossi delle Scapole, e loro attinenze pag. 8. F. G. pag. 12.  
     fig. 1. B. C. D.  
 Osso Umero, e sue attinenze pag. 10. fig. 1. A. B. C.  
     fig. 2. B. fig. 3. A.  
 Osso Radio, e sue attinenze D. b.  
 Osso Cubito, e sue parti E. a. d.  
 Osso detto Rotola del Ginocchio pag. 12. fig. 6. A.  
     pag. 15. F.  
 Osso del femore, e sue parti pag. 14. fig. 1. A. B. C. D.  
     fig. 2. A. B.  
 Osso della Tibia G.  
 Osso della Fibula I.  
 Osso del Calcagno pag. 16. fig. 2. F.  
 Ossi del Piede quanti, e quali siano pag. 18. fig. 1. e. 2.  
 Ossi della Mano quanti, e quali siano fig. 5. e. 6.

## P

Piccolo Trocantere che cosa sia pag. 16. fig. 2. B.  
 Processi delle Mascelle pag. 4. fig. 3. B. C.  
 Processo Mammillare pag. 3. a.  
 Stiloidi C.

## R

Rotula Legi Osso della Rotula

## S

Sincipite pag. 3. fig. 2. A.  
 Sutura Coronale pag. 3. fig. 1. a.  
 Sutura Sagittale fig. 2. B.  
 Sutura Bastarda C.  
 Sutura Lambdoidale fig. 5. a.  
 Spina, e suo tratto pag. 5. A. pag. 6. A.  
     Sua estremità d. Cocige pag. 6. C.  
 Statua d'Hercole in prima ueduta pag. 40.  
     in 2. ueduta pag. 41.  
     in 3. ueduta pag. 42.  
 Statua di Laocoonte in prima ueduta pag. 43.  
     in 2. ueduta pag. 44.  
     in 3. ueduta pag. 45.  
 Statua del Gladiatore in prima ueduta pag. 46.  
     in 2. ueduta pag. 47.  
     in 3. ueduta pag. 48.  
     in 4. ueduta pag. 49.  
     in 5. ueduta pag. 50.  
     in 6. ueduta pag. 51.  
 Statua del Fauno in prima ueduta pag. 52.  
     in 2. ueduta pag. 53.  
     in 3. ueduta pag. 54.  
     in 4. ueduta pag. 55.  
 Statua della Venere pag. 56.  
 Statua del Gioiuan che si caua la spina pag. 57.  
 Statua dell'Amazzone pag. 58.  
 Sterno, e sua composizione pag. 6. D. pag. 9. b.

## T

Tendini del Muscolo flettente il 2. internodio de diti  
     pag. 28. fig. 1. b.  
 Tendini dell'estensore del 3. internodio de diti  
     pag. 32. fig. 1. a.  
 Tendine estensore del 3. internodio del Pollice b.

## V

Vertebra prima del Collo, e sue apofisi pag. 5. B. a.  
 Vertebre, e loro attinenze legi Spina  
     loro apofisi pag. 8. a. b. pag. 9. A.























Med Hist  
WZ  
250  
f G 329 a w  
1691



